

تحلیل و بررسی بافت اجتماعی نمایندگان ادوار اول تا دهم پارلمان ایران

علی زارعی^۱ دریافت: ۹۸/۶/۱۵

محسن بهشتی سرشت^۲ پذیرش: ۹۸/۸/۲

یحیی فوزی^۳

چکیده

پژوهش حاضر تلاش دارد تا با بررسی ده دوره نخست مجلس شورای اسلامی با رویکردی تحلیلی - مقایسه‌ای به بررسی و تحلیل بافت اجتماعی و تخصصی نمایندگان مجلس جمهوری اسلامی ایران طی ادوار اول تا دهم بپردازد و به این پرسش‌های بنیادین پاسخ دهد که نمایندگان پارلمان ایران طی ده دوره اخیر چه آرایش و ترکیب اجتماعی و تخصصی داشته‌اند؟ و اساساً میان ادوار فوق‌الذکر به لحاظ بافت اجتماعی چه تفاوت‌ها و شباهت‌هایی به چشم می‌خورد؟ برای پاسخ به این سؤالات نمایندگان مجلس شورای اسلامی از نظر توزیع سنی، جنسیت، سابقه‌ی نمایندگی، تحصیلات و سوابق شغلی مورد بررسی و تجزیه و تحلیل قرار خواهد گرفت. نتایج حاصل از این پژوهش حکایت از آن دارد که پارلمان ایران عمدتاً از میان رجال سیاسی با سابقه نمایندگی یا سوابق دولتی شکل گرفته است. روند تغییرات بافت اجتماعی نمایندگان نیز بیانگر افزایش میانگین سنی و توجه به مدارک آموزش عالی به‌خصوص در رشته‌های مدیریت و علوم سیاسی است. این‌گونه استنباط می‌شود که میزان شهرت نامزدها و عناوین آن‌ها نقش تعیین‌کننده‌ای در جلب توجه مردم و کسب آرای آن‌ها داشته است.

۱. دانش‌آموخته دکتری تاریخ انقلاب اسلامی، پژوهشکده امام خمینی و انقلاب اسلامی، تهران، ایران. نویسنده مسئول.

ali.zareei@chmail.ir

beheshti@kiu.ac.ir

۲. دانشیار گروه تاریخ انقلاب اسلامی، پژوهشکده امام خمینی و انقلاب اسلامی، تهران، ایران.

yahyafozi@yahoo.com

۳. استاد علوم سیاسی، پژوهشگاه علوم انسانی و مطالعات فرهنگی، تهران، ایران.

واژگان کلیدی: مجلس شورای اسلامی، نمایندگان مجلس، دوره‌های اول تا دهم، بافت اجتماعی.

اولین دوره مجلس شورای اسلامی در خردادماه سال ۱۳۵۹ و در شرایط بحرانی کشور افتتاح گردید تا نمایندگان مردم با تصویب قوانین اسلامی و انقلابی در روند تثبیت انقلاب اسلامی گامی اساسی و مؤثر بردارند. پس از آن مجلس، ده دوره قانون‌گذاری را پشت سر نهاد و طی این مدت، فراز و نشیب‌های بسیاری را در ابعاد مختلف از سر گذرانده است.

اکنون پس از گذشت چهار دهه از پیروزی انقلاب اسلامی ایران و شکل‌گیری ده دوره قانون‌گذاری، ضرورت پژوهش در خصوص نمایندگان مجلس شورای اسلامی، به‌عنوان بخشی از نخبگان سیاسی ایران بیش‌ازپیش احساس می‌شود؛ چراکه نخبگان سیاسی در هر نظام سیاسی یکی از عوامل تأثیرگذار بر روند تحولات می‌باشند و برای رسیدن به درکی درست از وقایع و رخداد‌های گذشته نیازمند شناخت بهتر نخبگانی هستیم که وظیفه قانون‌گذاری و نظارت امور کشور را بر عهده داشته‌اند. از همین رو در نوشتار پیش رو سعی داریم تا با رویکرد تحلیلی و مقایسه‌ای و با جمع‌آوری اطلاعات به شیوه‌ی کتابخانه‌ای و اسنادی و با استفاده از آمار توصیفی به تحلیل و بررسی بافت اجتماعی نمایندگان مجلس شورای اسلامی بپردازیم و به این پرسش‌های بنیادین پاسخ دهیم که بافت اجتماعی نمایندگان مجلس شورای اسلامی طی ادوار اول تا دهم چگونه بوده است؟ و اساساً میان ادوار فوق‌الذکر به لحاظ بافت اجتماعی چه تفاوت‌ها و شباهت‌هایی به چشم می‌خورد؟ در همین راستا وضعیت نمایندگان از لحاظ سن، جنسیت، تحصیلات، سابقه‌ی نمایندگی و سوابق شغلی قبل از نمایندگی، موردبررسی قرار خواهد گرفت. همچنین روند تحول در بافت اجتماعی نمایندگان در خلال دوره‌های مختلف و ویژگی‌های اجتماعی ممتازی که سبب انتخاب آن‌ها شده است، از دیگر هدف‌های مقاله‌ی حاضر به شمار می‌رود.

نتایج حاصل از این پژوهش می‌تواند علاوه بر آشنایی با بخش مهمی از نخبگان سیاسی نظام جمهوری اسلامی ایران، از یک‌سو تحولات سیاسی و اجتماعی ادوار اول تا دهم شورای اسلامی را مورد کندوکاو قرار دهد و از سوی دیگر ارتباط طبقات جامعه ایران با هیئت قانون‌گذاری را بررسی نماید. همچنین نتایج حاصل از این پژوهش با ارائه جداول و نمودارها و نمایش روند تغییرات در ده دوره اخیر مجلس شورای اسلامی در تحلیل بافت اجتماعی مجالس آینده رهگشا است.

به لحاظ پیشینه پژوهش بایستی خاطر نشان کرد نگارندگان این سطور پیش از این در دو مقاله با عناوین «تحلیل بافت سیاسی، اجتماعی و تخصصی نمایندگان مجلس شورای اسلامی؛ ادوار اول تا پنجم» و «تحلیل بافت سیاسی، اجتماعی و تخصصی نمایندگان مجلس شورای اسلامی؛ ادوار ششم تا دهم» به بررسی بافت سیاسی و اجتماعی نمایندگان مجلس پرداخته‌اند لیکن در پژوهش حاضر نگارندگان با تمرکز بر بافت اجتماعی نمایندگان طی ده دوره اخیر تحلیل جامعی از روند تغییرات در بافت اجتماعی نمایندگان ارائه داده‌اند. از سوی دیگر در این پژوهش برخلاف مقالات پیشین به سوابق شغلی نمایندگان نیز پرداخته شده است و همچنین با دسترسی به منابع جدید داده‌های مقالات فوق‌الذکر در برخی موارد ویرایش شده است.

در ادامه به منظور تحلیل مناسبی از وقایع و رخداد‌های سیاسی در ایران به تحلیل بافت اجتماعی نمایندگان مجلس شورای اسلامی به‌عنوان بخش مهمی از نخبگان سیاسی ایران اسلامی خواهیم پرداخت.

جامعه آماری این پژوهش، به‌طور کلی ۲۸۹۵ نفر، شامل ۳۲۷ نفر نماینده در دوره نخست، ۲۷۸ نفر در دوره دوم و سوم، ۲۷۴ نفر در دوره چهارم و پنجم، ۲۹۷ نفر در دوره ششم، ۲۹۵ نفر در دوره هفتم، ۲۹۱ نفر در دوره هشتم، ۲۹۰ نفر در دوره نهم و ۲۹۱ نفر در دوره دهم مجلس شورای اسلامی است. یادآوری این نکته نیز ضروری است که در دوره‌های اول تا پنجم مجلس شورای اسلامی از مجموع ۲۷۰ نفر نماینده و در دوره‌های ششم تا دهم از مجموع ۲۹۰ نفر نماینده برای هر دوره، بعضاً تعدادی به‌صورت دومرحله‌ای یا میان‌دوره به مجلس راه یافتند. همچنین به دلایل دیگر از جمله شهادت، فوت، استعفا و رد اعتبارنامه و همچنین انتقال به قوای دیگر در طول هر دوره تعداد آنان افزایش یا کاهش یافته است؛ به‌طوری‌که در طول دوره نخست قانون‌گذاری، ۳۲۷ نفر به مجلس شورای اسلامی راه یافتند.

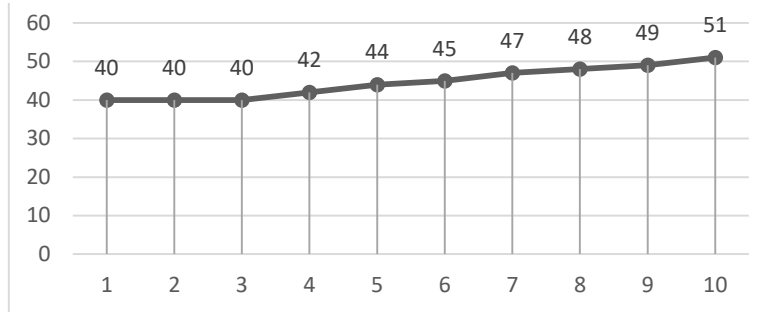
۱. توزیع سنی نمایندگان مجلس شورای اسلامی

طبق جدول (۱) که اطلاعات گروه‌های سنی نمایندگان مجلس شورای اسلامی را بیان می‌کند، در تمام دوره‌ها، بیشترین تعداد نمایندگان با ۲۱ درصد در گروه سنی ۴۰-۴۴ سال و کمترین تعداد نمایندگان با ۰/۵۵ درصد در گروه سنی بین ۷۰-۷۵ سال قرار گرفته‌اند.

جدول (۱) توزیع سنی نمایندگان مجلس طی ادوار اول تا دهم

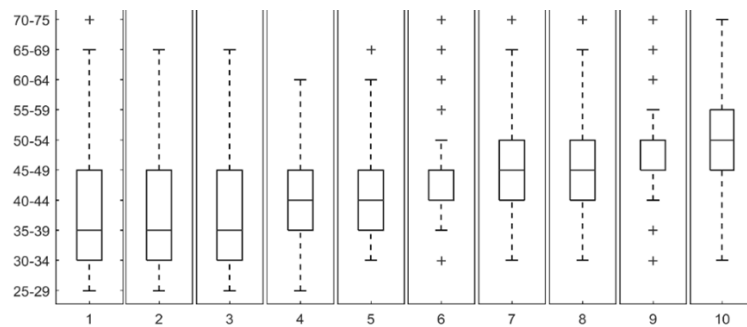
سنی	دوره‌های نمایندگی										
	اول	دوم	سوم	چهارم	پنجم	ششم	هفتم	هشتم	نهم	دهم	جمع
۲۵-۲۹	۵۲	۲۵	۱۳	۶	۰	۰	۰	۰	۰	۰	۹۶
	۱۵.۹۰	۸.۹۹	۴.۶۸	۲.۱۹	۰.۰۰	۰.۰۰	۰.۰۰	۰.۰۰	۰.۰۰	۰.۰۰	۳.۳۲
۳۰-۳۴	۶۲	۶۵	۶۵	۳۲	۱۹	۱۵	۱۱	۱	۱۰	۴	۲۸۴
	۱۸.۹۶	۲۳.۳۸	۲۳.۳۸	۱۱.۶۸	۶.۹۳	۵.۰۵	۳.۷۳	۰.۳۴	۳.۴۵	۱.۳۷	۹.۸۱
۳۵-۳۹	۵۱	۶۶	۷۲	۸۳	۶۸	۵۳	۳۴	۲۸	۱۳	۲۴	۴۹۲
	۱۵.۶۰	۲۳.۷۴	۲۵.۹۰	۳۰.۲۹	۲۴.۸۲	۱۷.۸۵	۱۱.۵۳	۹.۶۲	۴.۴۸	۸.۲۵	۱۶.۹۹
۴۰-۴۴	۵۱	۴۵	۵۵	۶۱	۸۵	۸۹	۷۰	۷۳	۴۶	۳۳	۶۰۸
	۱۵.۶۰	۱۶.۱۹	۱۹.۷۸	۲۲.۲۶	۳۱.۰۲	۲۹.۹۷	۲۳.۷۳	۲۵.۰۹	۱۵.۸۶	۱۱.۳۴	۲۱.۰۰
۴۵-۴۹	۵۳	۴۰	۳۵	۳۴	۴۲	۷۹	۸۴	۶۸	۸۰	۵۹	۵۷۴
	۱۶.۲۱	۱۴.۳۹	۱۲.۵۹	۱۲.۴۱	۱۵.۳۳	۲۶.۶۰	۲۸.۴۷	۲۳.۳۷	۲۷.۵۹	۲۰.۲۷	۱۹.۸۳
۵۰-۵۴	۳۵	۲۰	۲۲	۳۵	۳۰	۳۲	۶۳	۶۲	۷۶	۷۳	۴۴۸
	۱۰.۷۰	۷.۱۹	۷.۹۱	۱۲.۷۷	۱۰.۹۵	۱۰.۷۷	۲۱.۳۶	۲۱.۳۱	۲۶.۲۱	۲۵.۰۹	۱۵.۴۷
۵۵-۵۹	۱۳	۱۱	۹	۱۶	۲۰	۱۶	۱۳	۳۸	۴۳	۵۸	۲۳۷
	۳.۹۸	۳.۹۶	۳.۲۴	۵.۸۴	۷.۳۰	۵.۳۹	۴.۴۱	۱۳.۰۶	۱۴.۸۳	۱۹.۹۳	۸.۱۹
۶۰-۶۴	۵	۳	۶	۷	۳	۱۱	۹	۹	۱۷	۲۷	۹۷
	۱.۵۳	۱.۰۸	۲.۱۶	۲.۵۵	۱.۰۹	۳.۷۰	۳.۰۵	۳.۰۹	۵.۸۶	۹.۲۸	۳.۳۵
۶۵-۶۹	۳	۳	۱	۰	۷	۱	۷	۸	۳	۱۰	۴۳
	۰.۹۲	۱.۰۸	۰.۳۶	۰.۰۰	۲.۵۵	۰.۳۴	۲.۳۷	۲.۷۵	۱.۰۳	۳.۴۴	۱.۴۹
۷۰-۷۵	۲	۰	۰	۰	۰	۱	۴	۴	۲	۳	۱۶
	۰.۶۱	۰.۰۰	۰.۰۰	۰.۰۰	۰.۰۰	۰.۳۴	۱.۳۶	۱.۳۷	۰.۶۹	۱.۰۳	۰.۵۵
جمع	۳۲۷	۲۷۸	۲۷۸	۲۷۴	۲۷۴	۲۹۷	۲۹۵	۲۹۱	۲۹۰	۲۹۱	۲۸۹۵

در شکل (۱) میانگین سنی نمایندگان نشان داده شده است. همان‌طور که مشاهده می‌شود میانگین سنی نمایندگان از مجلس اول تا سوم ۴۰ سال بوده و تغییری نداشته است؛ اما از مجلس سوم به بعد به ازای یک واحد افزایش در دوره نمایندگی، یک و گاهی دو واحد به میانگین سنی نمایندگان افزوده شده است.



شکل (۱) میانگین سن نمایندگان ادوار اول تا دهم مجلس شورای اسلامی

شکل (۲) نشان می‌دهد که توزیع سنی جمعیت نمایندگان تا دوره سوم مشابه بوده و میانگین سنی نمایندگان در بازه ۳۵ تا ۳۹ سال و تراکم آن در بازه ۳۰ تا ۴۹ سال بوده است. اما در دوره چهارم و پنجم میانگین سنی به بازه ۴۰ تا ۴۹ سال منتقل شده و تراکم سنی در بازه ۳۵ تا ۴۹ سال قرار گرفته است. همان‌طور که در شکل ۲ مشاهده می‌شود، سه دوره اول در مقایسه با دوره‌های چهارم و پنجم از پراکندگی بیشتری برخوردار بوده و به‌طور نامتقارن در سنین پایین‌تر متراکم است. ولی پس از دوره سوم، با کاهش پراکندگی، حرکت به‌سوی تقارن و افزایش میانگین سنی نمایندگان روبه‌رو هستیم.



شکل (۲) توزیع سنی نمایندگان ادوار اول تا دهم

همچنین با توجه به شکل، از مجلس چهارم به بعد می‌توان برای توزیع سنی نمایندگان یک الگوی سه دوره‌ای مشخص نمود به‌طوری‌که دوره‌های اول و دوم تقریباً مشابه بوده و دوره سوم این الگوها (دوره‌های ۶ و ۹) با یک تراکم سنی بیشتر در حوالی مقدار میانگین روبه‌رو است.

از طرفی پراکندگی بیشتر دوره‌های دیگر نشانگر حضور متوازن طیف‌های گوناگون و مستقلین در انتخابات است. با توجه به اینکه اکثر مجلس ششم اصلاح‌طلب و مجلس نهم اصولگرا بوده است به نظر می‌رسد دوره‌های اول و دوم این الگو فرصت‌های مناسبی بوده تا بازیگران سیاسی از میان جریان‌های همسو اقدام به گزینش و معرفی افراد در لیست‌های انتخابی خود کنند. بدیهی است که جوانان، فرصت و تجربه کافی برای اثبات خود را نداشته و کهن‌سالان نیز پویایی و کارآمدی لازم را ندارند؛ بنابراین در دوره‌های سوم با تراکم سنی بیشتری روبه‌رو هستیم. از طرفی، حضور کم‌رنگ‌تر مستقلین و طیف‌های سیاسی دیگر در این دوره‌ها سبب کاهش تأثیرپذیری توزیع سنی نمایندگان از پراکندگی سنی آن‌ها می‌شود.

در این فرضیه علت اصلی این تغییر بیشتر معطوف به دولت‌ها و جریان‌های سیاسی همسو با آن‌ها است. به عبارت دیگر با فرض عدم‌تغییر شدید در پراکندگی سنی مردم، تغییر توزیع سنی نمایندگان، متأثر از تغییر توزیع سنی نامزدهای نمایندگی است. بنابراین انتظار می‌رود با فرض توازن و یکنواختی برای توزیع سنی مردم، مردم نیز انتخابی نزدیک به توزیع سنی نامزدها داشته باشند. در این راستا یکی از دلایل افزایش میانگین سنی نمایندگان، علاوه بر افزایش توزیع سنی عموم سیاست‌مداران کهنه‌کار و شانس بیشتری که برای نمایندگان باسابقه در راه‌یابی به دوره‌های بعدی وجود دارد، افزایش میانگین سنی جمعیت ایران است.

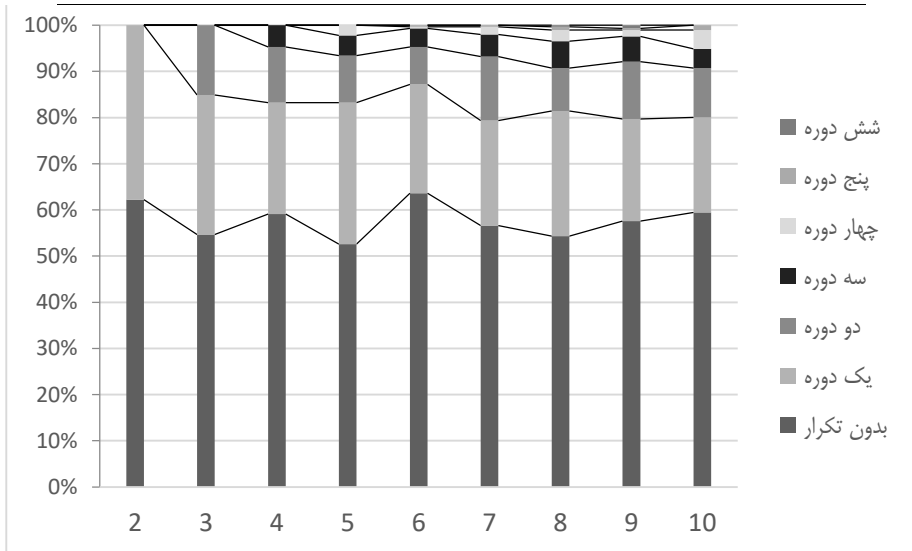
۲. سابقه نمایندگان در راه‌یابی به مجلس شورای اسلامی

جدول (۲) بیانگر سابقه حضور نمایندگان در مجالس گذشته است. بر اساس این اطلاعات، حدود ۴۰ درصد کرسی‌های نمایندگی در هر دوره به افرادی تعلق گرفته است که قبلاً سابقه نمایندگی مجلس را داشته‌اند.

با توجه به آنکه در شاهد یک الگوی تقریباً ثابت از میزان حضور نمایندگان در دوره‌های بعدی هستیم، می‌توان با فرمول ارائه‌شده در ادامه این نوشتار، وضعیت سابقه نمایندگی منتخبان مردم در مجالس آینده را پیش‌بینی نمود.

جدول (۲) سابقه تکرار نمایندگی مجلس بر حسب تعداد و درصد

دوم	سوم	چهارم	پنجم	ششم	هفتم	هشتم	نهم	دهم	
۱۷۲	۱۵۲	۱۶۲	۱۴۴	۱۸۹	۱۶۷	۱۵۸	۱۶۷	۱۷۳	بدون تکرار
۶۱.۸۷	۵۴.۶۸	۵۹.۱۲	۵۲.۵۵	۶۳.۶۴	۵۶.۶۱	۵۴.۳۰	۵۷.۵۹	۵۹.۴۵	
۱۰۶	۸۴	۶۶	۸۴	۷۰	۶۷	۷۹	۶۴	۶۰	یک دوره
۳۸.۱۳	۳۰.۲۲	۲۴.۰۹	۳۰.۶۶	۲۳.۵۷	۲۲.۷۱	۲۷.۱۵	۲۲.۰۷	۲۰.۶۲	
۰	۴۲	۳۳	۲۸	۲۴	۴۱	۲۷	۳۶	۳۱	دو دوره
۰.۰۰	۱۵.۱۱	۱۲.۰۴	۱۰.۲۲	۸.۰۸	۱۳.۹۰	۹.۲۸	۱۲.۴۱	۱۰.۶۵	
۰	۰	۱۳	۱۲	۱۲	۱۴	۱۷	۱۶	۱۲	سه دوره
۰.۰۰	۰.۰۰	۴.۷۴	۴.۳۸	۴.۰۴	۴.۷۵	۵.۸۴	۵.۵۲	۴.۱۲	
۰	۰	۰	۶	۱	۵	۷	۴	۱۲	چهار دوره
۰.۰۰	۰.۰۰	۰.۰۰	۲.۱۹	۰.۳۴	۱.۶۹	۲.۴۱	۱.۳۸	۴.۱۲	
۰	۰	۰	۰	۱	۱	۲	۱	۳	پنج دوره
۰.۰۰	۰.۰۰	۰.۰۰	۰.۰۰	۰.۳۴	۰.۳۴	۰.۶۹	۰.۳۴	۱.۰۳	
۰	۰	۰	۰	۰	۰	۱	۲	۰	شش دوره
۰.۰۰	۰.۰۰	۰.۰۰	۰.۰۰	۰.۰۰	۰.۰۰	۰.۳۴	۰.۶۹	۰.۰۰	
۲۷۸	۲۷۸	۲۷۴	۲۷۴	۲۹۷	۲۹۵	۲۹۱	۲۹۰	۲۹۱	جمع



سابقه تکرار نمایندگی

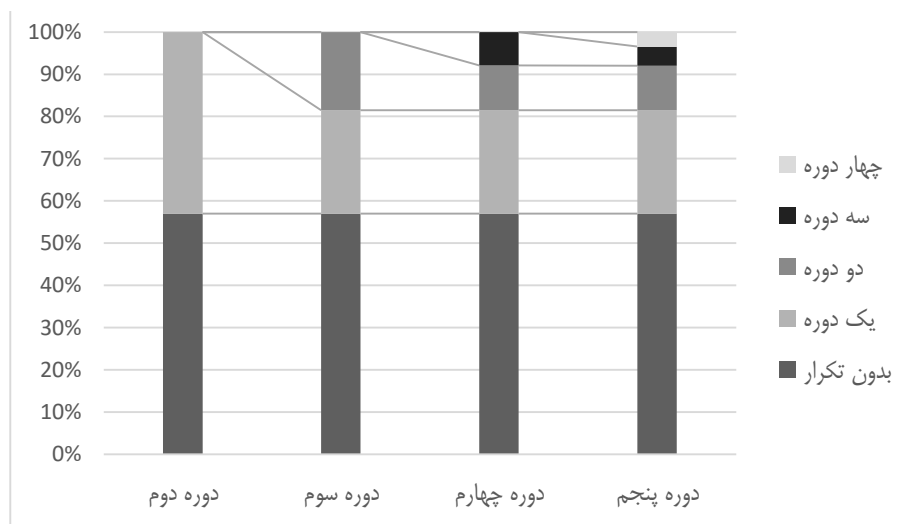
با توجه به اینکه بیش از نیمی از نمایندگان هر دوره سابقه‌ی حضور در مجلس را ندارند، حدود ۴۰ تا ۵۰ درصد از ترکیب جمعیتی مجلس در دوره n ام، برابر با ۴۰ تا ۵۰ درصد از نمایندگان دوره $n-1$ ام است. بنابراین اگر x درصد نمایندگان هر دوره از میان نمایندگان باسابقه باشند، آنگاه درصد نمایندگانی از مجلس n ام که سابقه m دوره نمایندگی را دارند (اگر $m < n$ و $n > 1$)، برابر خواهد بود با:

$$(100-x) \left(\frac{x}{100} \right)^m, \quad \text{if } m \neq n-1$$

$$x \left(\frac{x}{100} \right)^{m-1}, \quad \text{if } m = n-1$$

فرمول ۱. تخمین تکرار سابقه نمایندگی

شکل (۲) بر اساس فرمول ۱ و با در نظر گرفتن $x = 43$ ، (یعنی در صورتی که ۴۳ درصد از نمایندگان هر دوره سابقه نمایندگی داشته باشند) رسم شده است.



شکل (۲) تخمین تکرار سابقه نمایندگی بر اساس فرمول پیشنهادی

همان‌طور که ملاحظه می‌شود، (رسم شده با اطلاعات واقعی) و شکل (۲) رسم شده بر اساس فرمول) شبیه به یکدیگر هستند. از این‌رو با فرمول پیشنهادی می‌توان مدل واقعی را تخمین زد و ترکیب جمعیتی مجالس آینده را - در صورت عدم تغییر شدید شرایط مختلف سیاسی، اجتماعی، حقوقی و...- پیش‌بینی نمود.

به‌منظور ارزیابی فرمول پیشنهادی در تحلیل داده‌های فوق، با توجه به کاهش تغییرات برای چهار دوره نمایندگی به بالا، کوچک بودن اعداد متناظر، وجود خطای تخمین و همچنین محدودیت سنی، باید حداکثر تکرار در سابقه نمایندگی (m_{max}) برای این ارزیابی تعیین شود. سپس بر این اساس با استفاده از فرمول پیشنهادی، درصد کرسی‌های احتمالی برای نمایندگان از نظر سابقه تکرار مشخص می‌شود. درصد کرسی احتمالی برای نمایندگان با m_{max} با سابقه بیش از m_{max} دوره تکرار نمایندگی در درصد کرسی احتمالی برای نمایندگان با m_{max} دوره تکرار سابقه نمایندگی تجمع می‌شود. به این ترتیب با فرض حداکثر اختلاف ۳ درصد از کل کرسی‌های نمایندگی میان تعداد واقعی با برآورد تخمینی، m_{max} برابر ۴ دوره با تخمین تعداد کرسی ۳/۴ درصد از کل است. جدول ۳ مقادیر متوسط درصد نمایندگان را از نظر سابقه تکرار نمایندگی برای دوره‌های ششم تا دهم، در مقایسه با مقادیر تخمینی با استفاده از فرمول پیشنهادی نشان می‌دهد.

جدول (۳) مقایسه مقادیر متوسط و تخمینی سابقه تکرار نمایندگی مجلس

	بدون تکرار	یک دوره	دو دوره	سه دوره	بیش از چهار
مقدار متوسط اطلاعات واقعی	۵۸.۸۳	۲۳.۰۴	۱۰.۵	۴.۸۷	۲.۷۶
مقدار تخمینی	۵۷	۲۴.۵	۱۰.۵	۴.۶	۳.۴
درصد خطای تخمین	۳.۱	۶.۳۴	۰	۵.۶	۲۳.۲

در جدول (۳) مقدار متوسط داده‌های واقعی و مقدار تخمینی به صورت درصد از کل کرسی‌های نمایندگی است، در حالی که درصد خطای تخمین برابر است با:

$$100 \times [\text{درصد مقدار متوسط واقعی} / (\text{درصد مقدار تخمینی} - \text{درصد مقدار متوسط واقعی})]$$

همان‌طور که ملاحظه می‌شود اختلاف مقادیر متوسط واقعی با مقادیر تخمینی در بیشترین حالت، کمتر از ۲ درصد از کرسی‌های نمایندگی است. بنابراین با توجه به نامعینی‌هایی که در عرصه انتخابات وجود دارد، این روش تحلیل و فرمول پیشنهادی از

دقت بسیار بالایی برخوردار است. بهترین دقت تخمین برای دو دوره سابقه نمایندگی و سپس مورد بدون تکرار است.

جدول (4) بیانگر تعداد و درصد نمایندگانی است که از یک دوره قبل به دوره بعد راه یافته‌اند. با مقایسه آمار دوره‌های مختلف روشن می‌شود که درصد قابل توجهی از نمایندگان دوره جدید از دوره قبلی به مجلس راه یافته‌اند. به طوری که به ترتیب در مجلس سوم، هشتم و پنجم تعداد ۱۱۱، ۱۰۷ و ۱۰۵ نماینده از دوره قبل به مجلس راه یافته‌اند. بررسی‌ها نشان می‌دهد که در مجلس ششم و هفتم این نسبت کاهش چشمگیری داشته است. به طوری که از مجلس پنجم تنها ۷۰ نفر به مجلس ششم راه یافته‌اند و از مجلس ششم نیز تنها ۷۱ نفر موفق به حضور در مجلس هفتم شده‌اند. در تحلیل چرایی این مسئله می‌توان رابطه مستقیمی میان این رخداد و میزان پیروزی دو جریان عمده سیاسی چپ و راست در کسب کرسی‌های نمایندگی یافت. به طوری که در انتخابات مجلس ششم جناح چپ توانست با شعارهای پرجاذبه و پارادایم‌های جدید توجه مردم را به خود جلب کند و اکثریت مجلس ششم را در اختیار خود بگیرد. نتیجه آنکه اکثر نمایندگان جناح راست مجلس پنجم نتوانستند به مجلس ششم راه یابند لذا آمار نمایندگان راه یافته از دوره قبل به دوره جدید در این مجلس کاهش می‌یابد. در انتخابات مجلس هفتم این مسئله تکرار می‌شود، ولی برخلاف دوره قبل، جناح راست به علت حواشی مرتبط با مجلس ششم، توانست پیروز انتخابات باشد؛ لذا اکثر نمایندگان جناح چپ مجلس ششم نتوانستند به مجلس هفتم راه یابند.

همچنین بر اساس آمار زیر به طور میانگین ۳۲/۵۷ درصد نمایندگان در صورتی که برای دوره بعدی مجلس نامزد شوند، شانس پیروزی در رقابت انتخاباتی را دارند. همین مسئله یکی از عواملی است که نمایندگان را به نامزد شدن در انتخابات دور بعد تشویق می‌کند.

جدول (۴) تعداد و درصد نمایندگانی که به طور مستقیم به دور بعد راه یافته‌اند.

دوره‌های مجلس	اول به دوم	دوم به سوم	سوم به چهارم	چهارم به پنجم	پنجم به ششم	ششم به هفتم	هفتم به هشتم	هشتم به نهم	نهم به دهم	میانگین
تعداد	۱۰۶	۱۱۱	۸۸	۱۰۳	۷۰	۷۱	۱۰۷	۹۸	۷۹	
درصد	۳۸.۱۳	۳۹.۹۳	۳۲.۱۲	۳۷.۵۹	۲۳.۵۷	۲۴.۰۷	۳۶.۷۷	۳۳.۷۹	۲۷.۱	۳۲.۵
										۷

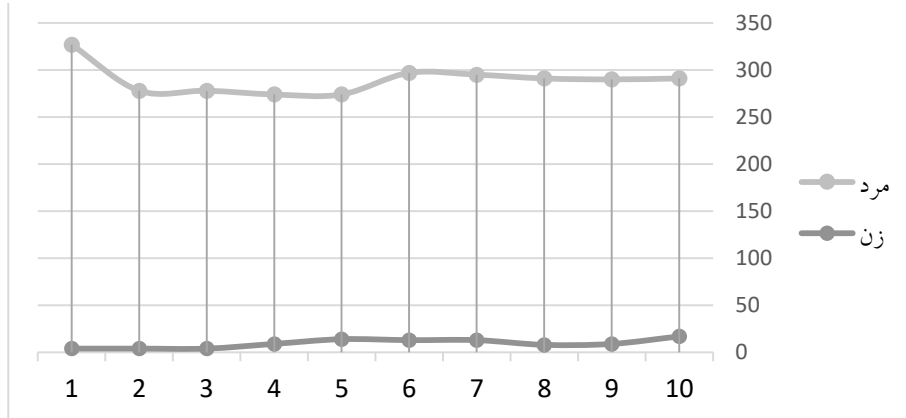
۳. توزیع جنسی نمایندگان مجلس شورای اسلامی

همان‌طور که در جدول (۵) مشاهده می‌شود، بررسی توزیع جنسی نمایندگان مجلس شورای اسلامی طی ادوار اول تا دهم بیانگر آن است که به‌طور میانگین، ۹۶/۷۲ درصد از کرسی‌های نمایندگی مجلس نصیب مردان شده است و زنان در طول این ادوار با کسب ۹۵ کرسی معادل با ۳/۲۸ درصد در اقلیت بوده‌اند. همان‌طور که در شکل ۵ مشاهده می‌شود از دوره چهارم به بعد زنان توانسته‌اند کرسی‌های بیشتری را نسبت به سه دور قبل کسب کنند. در تحلیل این امر می‌توان به ظهور شعارهایی نظیر آزادی، حقوق زنان و حقوق شهروندی در ادبیات سیاسی ایران اشاره کرد که فضا را برای ورود زنان به عرصه فعالیت‌های سیاسی و اجتماعی هموارتر نمود. همین امر باعث گردید که جریانات سیاسی سهم بیشتری را برای بانوان در فهرست‌های انتخاباتی خود در نظر بگیرند. نکته دیگری که در

جدول (۵) و شکل (۳) به چشم می‌خورد، ثبت یک رکورد از تعداد کرسی‌های کسب‌شده توسط زنان در مجلس دهم است؛ به‌طوری‌که پس از انقلاب برای نخستین بار زنان توانستند ۱۷ کرسی مجلس را از آن خود کنند. این امر می‌تواند نویدبخش حضور بیشتر زنان در ادوار آینده مجلس شورای اسلامی باشد.

جدول (۵) توزیع جنسی نمایندگان مجلس شورای اسلامی برحسب تعداد و درصد

تعداد کل	اول	دوم	سوم	چهارم	پنجم	ششم	هفتم	هشتم	نهم	دهم	تعداد کل
مرد	۳۲۳	۲۷۴	۲۷۴	۲۶۵	۲۶۰	۲۸۴	۲۸۲	۲۸۳	۲۸۱	۲۷۴	۲۸۰۰
	۹۸.۷۸	۹۸.۵۶	۹۸.۵۶	۹۶.۷۲	۹۴.۸۹	۹۵.۶۲	۹۵.۵۹	۹۷.۲۵	۹۶.۹۰	۹۴.۱۶	۹۶.۷۲
زن	۴	۴	۴	۹	۱۴	۱۳	۱۳	۸	۹	۱۷	۹۵
	۱.۲۲	۱.۴۴	۱.۴۴	۳.۲۸	۵.۱۱	۴.۳۸	۴.۴۱	۲.۷۵	۳.۱۰	۵.۸۴	۳.۲۸
جمع	۳۲۷	۲۷۸	۲۷۸	۲۷۴	۲۷۴	۲۹۷	۲۹۵	۲۹۱	۲۹۰	۲۹۱	۲۸۹۵



شکل (۳) توزیع جنسی نمایندگان مجلس شورای اسلامی

بررسی توزیع جغرافیایی زنان راه‌یافته به مجلس در جدول (6) نشان می‌دهد که طی ده دوره گذشته، اکثر نمایندگان زن مجلس، از حوزه انتخابیه تهران بوده‌اند و زنان دیگر شهرها توفیق چندانی در کسب کرسی مجلس نداشته‌اند؛ حتی از برخی کلان‌شهرهای ایران تاکنون هیچ نماینده زنی به مجلس راه نیافته است. این امر باعث شده است تا فراکسیون زنان مجلس شورای اسلامی به دنبال طرحی باشند تا با در نظر گرفتن سهمیه برای بانوان، حضور آنان را در مجلس افزایش دهند (ایسنا، ۱۳۹۶/۴/۲۴).

جدول (۶) توزیع جغرافیایی زنان نماینده مجلس

حوزه انتخابیه	تعداد	حوزه انتخابیه	تعداد
تهران	۵۳	نیشابور	۱
تبریز	۴	ملایر	۱
مشهد	۶	دشتستان	۱
کرمانشاه	۱	اسلام‌آباد غرب	۱
همدان	۱	خلخال	۲
اصفهان	۶	سراب	۱
ارومیه	۲	سمیرم	۱
شیراز	۱	ساوه	۱
زنجان	۲	مبارکه	۱
رشت	۱	شهرضا	۱
کرج	۲	بروجن	۱
زابل	۱	شیبستر	۱
قزوین	۱	کنگان	۱
جمع	۹۵		

۴. وضع نمایندگان بر اساس روحانی و غیرروحانی بودن

جدول (۷) وضع نمایندگان را در مجموع ده دوره به لحاظ روحانی یا غیرروحانی بودن نشان می‌دهد. در مجموع از ۲۸۹۵ نماینده ادوار اول تا دهم، تعداد ۲۲۰۲ نفر غیرروحانی و ۶۹۳ نفر در کسوت روحانیت بوده‌اند. البته نمایندگان روحانی در مجلس اول و دوم نسبت به نمایندگان غیرروحانی کرسی‌های بیشتری را به خود اختصاص داده‌اند؛ به طوری که در مجلس اول از مجموع ۳۲۷ نفر، ۱۶۴ نفر و در مجلس دوم از مجموع ۲۷۸ نفر، ۱۵۳ نفر از نمایندگان را قشر روحانیون تشکیل داده‌اند. در تحلیل این امر بایستی به سه عامل اشاره نمود: نخست مشارکت و پیشگامی روحانیت در حرکت‌های سیاسی و اعتراضی ضد رژیم پهلوی که آن‌ها را برای بخش‌های گسترده‌ای از مردم تبدیل به یکی از مهم‌ترین گروه‌های

مرجع^۱ نمود؛^۲ دوم قدرت گرفتن فرهنگ مذهبی در جامعه ایران پسا انقلاب که بسترهای لازم را فراهم نمود تا با پشتیبانی و رأی عمده مردم، نهاد روحانیت از جایگاه و موقعیت ممتازی در ساختارهای سیاسی و اجتماعی جامعه برخوردار شود.

درواقع پس از سقوط رژیم پهلوی بسیاری از رجال سیاسی یا از کشور گریختند یا به اشکال مختلف از گردونه قدرت کنار رفتند. بنابراین تحت این شرایط که کشور فاقد رجال سیاسی باتجربه بود، مردم به‌طور طبیعی به گروه‌های مرجع خود که عمدتاً روحانیون بودند اعتماد کرده و در مجلس اول و دوم به آن‌ها رأی دادند.

عامل دیگر، خروج تدریجی نیروهای سیاسی اپوزسیون از ساختار قدرت در طی سال‌های ۱۳۵۸ تا ۱۳۶۲ بود. در ابتدا نیروهای لیبرال و میانه‌رو پس از تسخیر سفارت آمریکا از قدرت کنار رفتند. پس‌از آن با روی کار آمدن بنی‌صدر تنش‌ها و اختلافات شدیدی میان وی و نیروهای مذهبی بروز کرد. نهایتاً این تنش‌های سیاسی به عزل بنی‌صدر از منصب ریاست جمهوری منجر شد و با عزل وی، مجاهدین خلق که خود را حامی بنی‌صدر می‌دانستند در سال‌های ۱۳۶۰ و ۱۳۶۱ وارد فاز مبارزه مسلحانه و تقابل نظامی با جمهوری اسلامی شدند و از صحنه سیاست خارج گردیدند. حزب توده نیز به اتهام جاسوسی برای شوروی به حزبی غیرقانونی تبدیل شد و بنابراین تا سال ۱۳۶۲ با حذف نیروهای لیبرال و چپ‌گرا، قدرت به‌طور کامل در اختیار نیروهای مذهبی قرار گرفت (قاسمی؛ زمانی، ۱۳۹۳: ۷۴-۷۳). مجموعه این عوامل باعث گردید که حضور روحانیون در مجلس دوم با ۵ درصد افزایش نسبت به مجلس اول به ۵۵/۰۴ درصد برسد. در افزایش تعداد نمایندگان روحانی پس از مجلس ششم نیز همین عامل وجود دارد.

البته با توجه به یافته‌های پژوهش با فاصله گرفتن از اوایل انقلاب به‌طور کلی از تعداد نمایندگان روحانی کاسته و بر نمایندگان غیرروحانی افزوده می‌شود تا آنجا که در مجلس دهم تعداد نمایندگان روحانی حتی از تعداد نمایندگان زن کمتر است که این نیز ثبت یک رکورد در تاریخ مجلس شورای اسلامی است. همچنین این نکته نیز قابل توجه است که از دوره هفتم به بعد نمایندگان غیرروحانی کرسی ریاست مجلس را از دست روحانیون خارج کردند؛ به‌طوری‌که پس از ریاست هاشمی رفسنجانی، ناطق نوری و کروبی در مجالس اول تا ششم، غلامعلی حداد عادل در مجلس هفتم و علی لاریجانی در مجلس هشتم، نهم و

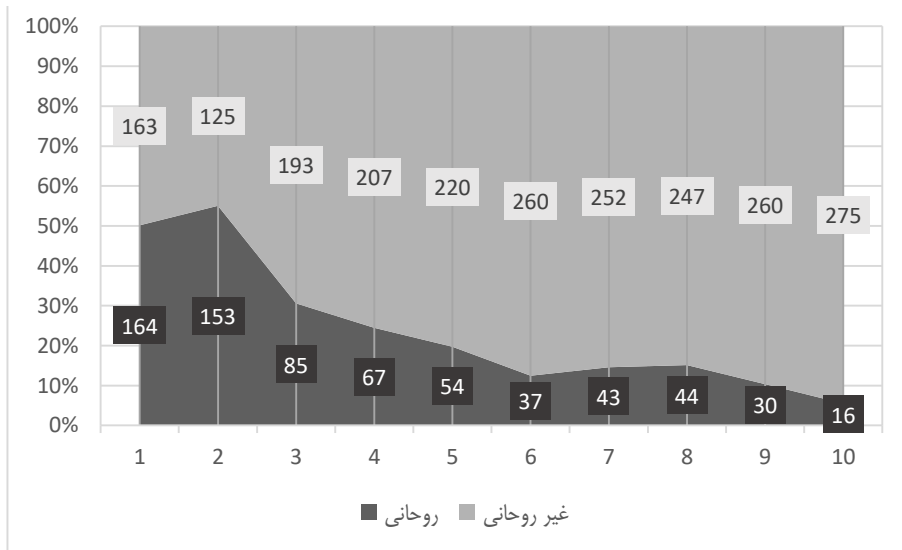
دهم توانستند ریاست مجلس را بر عهده بگیرند. قطعاً در شکل‌گیری این روند عوامل بسیاری دخیل است که در ذیل به برخی از آن خواهیم پرداخت:

۱. عدم تمایل روحانیون به نامزدی در انتخابات و حضور فعال در عرصه سیاست به دلایل گوناگون از جمله اجتناب از آسیب رسیدن به وجهه و جایگاه روحانیت؛
۲. اقبال مردم به لیست انتخاباتی احزاب و حضور کم‌رنگ روحانیون در این گونه لیست‌ها به علت عدم تمایل به کار حزبی و تشکیلاتی؛
۳. تخصص مردم در انتخاب داوطلبان؛
۴. عدم کادر سازی روحانیون سیاسی؛
۵. عدم شناخت مردم از چهره‌های جدید روحانیت؛
۶. نسبت دادن مشکلات موجود در کشور به حضور روحانیون در عرصه سیاست؛
۷. کاهش نسبی نفوذ و محبوبیت نهاد روحانیت نسبت به اوایل انقلاب در بین اقشار مردم بخصوص نسل سوم انقلاب در پی مدرن شدن جامعه و تغییر گروه‌های مرجع مردم از روحانیون به روشنفکران دینی. (ر.ک به: رفیع پور، ۱۳۷۷)

از میان موارد فوق و با کمک گرفتن از شکل (۱۱) می‌توان تخصص‌گرایی مردم در انتخاب داوطلبان را مهم‌ترین عامل در این روند معرفی نمود. در واقع بایستی اذعان نمود که فعالیت مجلس تخصصی است و برخی روحانیون، قبل از نمایندگی، تخصص لازم را در جهت برنامه‌ریزی صحیح و در جهت رفع مشکلات مردم کسب نکرده‌اند. همان‌طور که در شکل (۱۱) ملاحظه می‌شود طی ده دوره مجلس شورای اسلامی، تعداد نمایندگان با تخصص مدیریت، حقوق و علوم سیاسی رشد قابل توجهی داشته که خود مؤید این مدعا است.

جدول (۷) تعداد نمایندگان مجلس شورای اسلامی برحسب روحانی و غیرروحانی

دوره‌های نمایندگی	اول	دوم	سوم	چهارم	پنجم	ششم	هفتم	هشتم	نهم	دهم	تعداد کل
روحانی	۵۰.۱	۵۵.۰	۳۰.۵	۲۴.۴	۱۹.۷	۱۲.۴	۱۴.۵	۱۵.۱	۱۰.۳	۱۶	۲۳۰.۹
غیرروحانی	۴۹.۸	۴۴.۹	۶۹.۴	۷۵.۵	۸۰.۲	۸۷.۵	۸۵.۴	۸۴.۸	۸۹.۶	۹۴.۵	۷۶۰.۰
جمع	۳۲۷	۲۷۸	۲۷۸	۲۷۴	۲۷۴	۲۹۷	۲۹۵	۲۹۱	۲۹۰	۲۹۱	۲۸۹۵



شکل (۶) وضع نمایندگان به لحاظ روحانی و غیرروحانی

۵. سطح تحصیلات نمایندگان مجلس شورای اسلامی

مقایسه وضعیت تحصیلی نمایندگان ادوار اول تا دهم حکایت از آن دارد که وضعیت تحصیلی نمایندگان در طول سال‌های اخیر، ارتقا یافته است. قبل از تحلیل وضعیت تحصیلات نمایندگان ضروری است که بدانیم به‌طورکلی نمایندگان به لحاظ مدرک تحصیلی به دو گروه تقسیم می‌شوند: ۱- دارندگان مدارک تحصیلی دانشگاهی یا علوم جدید (شامل افرادی که

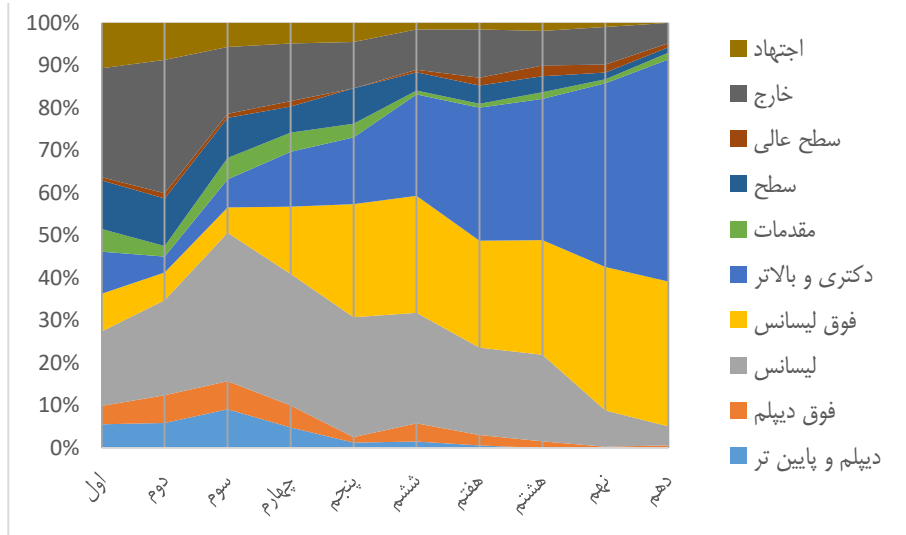
مدرک خود را از طریق دانشگاه و مراکز آموزش عالی دریافت کرده‌اند؛ ۲- دارندگان مدارک تحصیلی حوزوی یا علوم دینی (شامل کسانی که مدارک خود را از طریق حوزه‌های علمیه کسب کرده‌اند. در خصوص مراتب علمی حوزه علمیه بایستی خاطر نشان کرد که پایین‌ترین مدرک حوزه مقدمات و بالاترین آن اجتهاد است. مابین این دو، سطح ۱ (معادل دیپلم)، سطح ۲ (معادل لیسانس)، سطح ۳ (معادل فوق‌لیسانس) و درس خارج فقه (معادل دکتری) قرار دارد. به مجموع سطوح ۲ و ۳ سطوح عالی نیز گفته می‌شود.

مطابق جدول (۸) و شکل (۴)، طی پنج دوره نخست مجلس شورای اسلامی، بیشترین نمایندگان دارای تحصیلات لیسانس با ۲۶/۳۳ درصد بوده‌اند؛ به دنبال آن به ترتیب دارندگان مدرک تحصیلی خارج فقه، فوق‌لیسانس و دکترا هرکدام با ۱۹/۸۱، ۱۲/۵، ۹/۷۲ بیشترین فراوانی را داشته‌اند. اما وضعیت تحصیلات نمایندگان در پنج دوره اخیر مجلس شورای اسلامی بیانگر آن است که اکثر نمایندگان با تعداد ۵۸۷ نفر و ۳۶/۶۲ درصد دارای تحصیلات دکتری بوده‌اند و پس از آن به ترتیب دارندگان مدرک فوق‌لیسانس، لیسانس و خارج فقه با ۲۹/۴۴، ۱۶/۰۹ و ۸/۵۵ درصد بیشترین فراوانی را داشته‌اند.

لازم به ذکر است تعدادی از نمایندگان هم دارای تحصیلات حوزوی و هم تحصیلات دانشگاهی بوده‌اند و یا در چند رشته دانشگاهی تحصیل کرده‌اند، به همین دلیل در جمع جدول (۸) تحصیلات از تعداد نمایندگان بیشتر است. البته برای نمایندگانی که دارای تحصیلات حوزوی سطح و بالاتر بوده‌اند تنها مدارک دانشگاهی فوق‌دیپلم به بالا محاسبه شده است؛ برای مثال چنانچه نماینده‌ای دارای تحصیلات حوزوی خارج و دیپلم بوده است تنها مدرک حوزوی وی محاسبه شده اما در صورت داشتن مدرک خارج و لیسانس هر دو مدرک در جدول زیر به نمایش درآمده است.

جدول (۸) میزان تحصیلات نمایندگان مجلس به تفکیک حوزوی و دانشگاهی

سطح تحصیلات	دوره‌های مجلس									
	اول	دوم	سوم	چهارم	پنجم	ششم	هفتم	هشتم	نهم	دهم
دیپلم و پایین‌تر	۲۲	۱۹	۲۹	۱۵	۴	۵	۲	۰	۰	۰
فوق‌دیپلم	۱۷	۲۱	۲۱	۱۶	۴	۱۴	۸	۵	۱	۲
لیسانس	۶۹	۷۲	۱۱۱	۹۶	۸۸	۸۵	۶۷	۶۵	۲۷	۱۴
فوق‌لیسانس	۳۵	۲۱	۱۹	۴۹	۸۳	۹۰	۸۲	۸۶	۱۰۷	۱۰۷
دکتری و بالاتر	۳۹	۱۲	۲۱	۴۰	۴۹	۷۸	۱۰۲	۱۰۶	۱۳۷	۱۶۴
مقدمات	۲۱	۸	۱۶	۱۴	۱۰	۳	۳	۵	۳	۵
سطح	۴۵	۳۶	۳۰	۱۹	۲۶	۱۴	۱۴	۱۲	۵	۴
سطح عالی	۳	۴	۳	۴	۰	۲	۶	۸	۶	۳
خارج	۱۰۱	۱۰۱	۵۰	۴۲	۳۴	۳۱	۳۷	۲۶	۲۸	۱۵
اجتهاد	۴۲	۲۸	۱۸	۱۵	۱۴	۵	۵	۶	۳	۰
جمع	۳۹۴	۳۲۲	۳۱۸	۳۱۰	۳۱۲	۳۲۷	۳۲۶	۳۱۹	۳۱۷	۳۱۴



شکل (۴) درصد میزان تحصیلات نمایندگان به تفکیک حوزوی و دانشگاهی

همان‌طور که در شکل (۵) نشان داده شده است، در دوره‌های اول و دوم مجلس شورای اسلامی بیشتر نمایندگان دارای تحصیلات حوزوی خارج فقه و اصول و تحصیلات دانشگاهی لیسانس بوده‌اند. اما از دوره سوم به بعد از درصد نمایندگان با تحصیلات حوزوی و تحصیلات دانشگاهی زیر لیسانس کاسته و به درصد نمایندگان دارای تحصیلات تکمیلی افزوده گردیده؛ به طوری که از دوره‌های نخست مجلس شورای اسلامی تا به امروز، تعداد نمایندگان با تحصیلات دکترا و فوق‌لیسانس رشد چشم‌گیری یافته است. در تحلیل این مسئله می‌توان به علل زیر اشاره کرد:

۱. نهادینه شدن فن‌سالاری در فرهنگ سیاسی ایران نقش بسزایی در انتخاب نمایندگان با تحصیلات تکمیلی فوق‌لیسانس و دکترا در مجلس شورای اسلامی داشته است.
۲. ظرفیت تحصیلات تکمیلی در دانشگاه‌ها افزایش و دوره‌های شبانه گسترش یافته است.

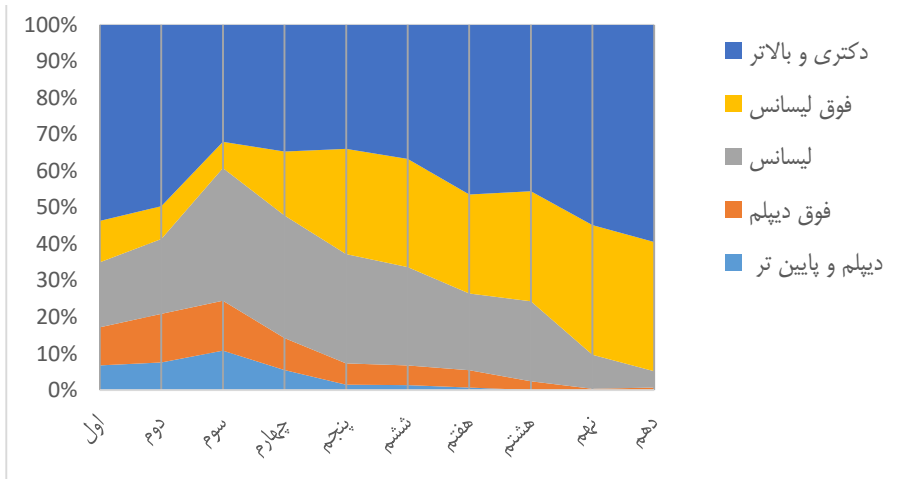
۳. گسترش شعب دانشگاه آزاد اسلامی و پیام نور با اجازه تحصیل به صورت نیمه‌وقت یکی دیگر از عواملی است که باعث شد جامعه و به تبع آن نخبگان سیاسی شرایط را برای ادامه تحصیل مهیا ببیند.
۴. ایجاد مراکز آموزش ضمن خدمت معلمان و دانشکده‌های وابسته به برخی وزارتخانه‌ها، سازمان‌ها و نهادهای دولتی نیز در کنار عوامل دیگر، ادامه تحصیل برای نخبگان سیاسی را پیش از پیش تسهیل نمود.
۵. رقابت با دیگر نامزدها و ایجاد مزیت نسبی در انتخابات انگیزه‌ای است برای ادامه تحصیل.
۶. از این گذشته در مجلس هفتم و در تاریخ ۱۳ دی‌ماه ۱۳۸۵ اصلاحاتی در قانون انتخابات مجلس شورای اسلامی اعمال گردید که به موجب آن داشتن مدرک تحصیلی کارشناسی ارشد یا معادل آن شرط ثبت‌نام از نامزدهای انتخابات مجلس شورای اسلامی گردید. این مسئله خود یکی از دلایل رشد تحصیلات نمایندگان در ادوار بعدی است. البته نمایندگان مجلس با توجه به ایرادهایی که شورای نگهبان به این طرح داشت تبصره‌ای نیز برای آن قرار دادند که طی آن «مدرک تحصیلی لیسانس یا معادل به شرط داشتن پنج سال سابقه خدمت اجرایی در سطح کارشناسی و بالاتر در بخش‌های خصوصی یا دولتی و یا پنج سال سابقه فعالیت آموزشی یا پژوهشی با تأیید مراجع ذی‌ربط و یا سابقه یک دوره نمایندگی مجلس، می‌تواند جایگزین مدرک کارشناسی ارشد باشد» (مشروح مذاکرات مجلس شورای اسلامی، ۸۵/۱۰/۱۳).

مطابق با جدول (۹) و شکل (۶) چنانچه تحصیلات حوزوی نمایندگان را با تحصیلات دانشگاهی معادل‌سازی کنیم، به‌طور میانگین ۴۴/۹۴ درصد نمایندگان در هر دوره دارای تحصیلات دکتری و بالاتر، ۲۳/۱۸ درصد دارای فوق‌لیسانس، ۲۱/۹۷ درصد دارای لیسانس، ۶/۵۳ درصد فوق‌دیپلم و ۳/۳۹ درصد نمایندگان دارای تحصیلات دیپلم و پایین‌تر بوده‌اند. این آمار حاکی از آن است که سطح تحصیلات نقش بسزایی در رأی‌آوری نمایندگان دارد؛ به‌طوری‌که در انتخابات مجلس شورای اسلامی نامزدهای با تحصیلات

بالتر نسبت به نامزدهای با تحصیلات پایین‌تر شانس بیشتری برای کسب کرسی‌های نمایندگی دارند.

جدول (۹) سطح تحصیلات نمایندگان مجلس طی ادوار اول تا دهم

دوره‌های مجلس										
سطح تحصیلات	اول	دوم	سوم	چهارم	پنجم	ششم	هفتم	هشتم	نهم	دهم
دیپلم و پایین‌تر	۲۲	۲۱	۳۰	۱۵	۴	۴	۲	۰	۰	۰
	۶.۷۵	۷.۵۵	۱۰.۷۹	۵.۴۷	۱.۴۶	۱.۳۵	۰.۶۸	۰.۰۰	۰.۰۰	۰.۰۰
فوق‌دیپلم	۳۴	۳۷	۳۸	۲۴	۱۶	۱۶	۱۴	۷	۱	۲
	۱۰.۴۳	۱۳.۳۱	۱۳.۶۷	۸.۷۶	۵.۸۴	۵.۳۹	۴.۷۵	۲.۴۰	۰.۳۴	۰.۶۹
لیسانس	۵۸	۵۷	۱۰۱	۹۲	۸۲	۸۰	۶۲	۶۴	۲۷	۱۳
	۱۷.۷۹	۲۰.۵۰	۳۶.۳۳	۳۳.۵۸	۲۹.۹۳	۲۶.۹۴	۲۱.۰۲	۲۱.۹۲	۹.۳۱	۴.۴۷
فوق‌لیسانس	۳۷	۲۵	۲۰	۴۸	۷۹	۸۸	۸۰	۸۸	۱۰۳	۱۰۳
	۱۱.۳۵	۸.۹۹	۷.۱۹	۱۷.۵۲	۲۸.۸۳	۲۹.۶۳	۲۷.۱۲	۳۰.۱۴	۳۵.۵۲	۳۵.۴۰
دکتری و بالاتر	۱۷۵	۱۳۸	۸۹	۹۵	۹۳	۱۰۹	۱۳۷	۱۳۳	۱۵۹	۱۷۳
	۵۳.۶۸	۴۹.۶۴	۳۲.۰۱	۳۴.۶۷	۳۳.۹۴	۳۶.۷۰	۴۶.۴۴	۴۵.۵۵	۵۴.۸۳	۵۹.۴۵
جمع	۳۲۶	۲۷۸	۲۷۸	۲۷۴	۲۷۴	۲۹۷	۲۹۵	۲۹۲	۲۹۰	۲۹۱



شکل (۶) درصد سطح تحصیلات نمایندگان مجلس طی ادوار اول تا دهم

۶. تخصص و رشته تحصیلی نمایندگان مجلس شورای اسلامی

جدول (۱۰) و شکل (۷) بیانگر تعداد و درصد نمایندگان به تفکیک رشته‌های تحصیلی است. از تحلیل داده‌های آن‌ها می‌توان به نتایج زیر دست یافت:

۱. به‌طور میانگین سه رشته تحصیلی علوم دینی، فنی و مهندسی و مدیریت به ترتیب با ۳۴/۲۶، ۱۳/۷۹ و ۱۲/۴۱ درصد، بیشترین فراوانی را در بین نمایندگان مجلس طی ادوار اول تا دهم داشته‌اند.

۲. با نگاهی به شکل (۷) درمی‌یابیم که نرخ رشد درصد نمایندگان در رشته مدیریت طی ده دوره مجلس شورای اسلامی بیش از رشته‌های دیگر است. چنانکه نمایندگان دارای تخصص مدیریت از ۰/۵۸ درصد در دوره اول به ۲۳/۲۶ درصد در دوره دهم رسیده‌اند. همچنین رشد درصد نمایندگان تحصیل‌کرده در رشته علوم سیاسی نیز در ادوار اخیر نسبت به دوره‌های نخست، از رشد فراوانی برخوردار است. به‌طوری‌که درصد نمایندگان دارای تحصیلات در رشته علوم سیاسی از ۰/۲۹ به ۹/۵۹ درصد رسیده است. این امر را می‌توان در سه محور مورد بررسی قرار داد: الف) گرایش به ادامه تحصیل مدیران و سیاسیون؛^۳ ب) گرایش مردم به تخصص‌گرایی؛ ج) گسترش مراکز آموزش عالی دارای رشته‌های مدیریتی و تسهیل ادامه تحصیل در آن‌ها برای مدیران دولتی از جمله «سازمان مدیریت دولتی» که پس از ادغام با «مؤسسه عالی پژوهش در برنامه‌ریزی» به «مؤسسه عالی آموزش و پژوهش مدیریت و برنامه‌ریزی» تغییر نام داد. این مرکز که در اکثر استان‌ها شعبه دارد زیر نظر نهاد ریاست جمهوری فعالیت می‌کند و در رشته‌های مدیریت در مقاطع فوق‌لیسانس و دکتری دانشجویی می‌پذیرد. بررسی محل تحصیل نمایندگان حکایت از آن دارد که بخش عمده‌ای از نمایندگان، مدرک مدیریت خود را از این سازمان اخذ نموده‌اند.

۳. برخلاف رشته مدیریت که با یک سیر صعودی شدید طی ادوار اول تا دهم مواجه بوده است، حضور نمایندگان با رشته فنی و مهندسی در مجلس دارای تغییرات با نوسانات شدید نبوده است. در تحلیل توجه مردم به انتخاب

نمایندگان با تخصص فنی و مهندسی می‌توان به جایگاه مهندسان و ذهنیت مردم به آن‌ها در جامعه ایران به‌خصوص در ادوار نخست مجلس اشاره کرد. در واقع عامه مردم بر این باوراند که مهندسان به علت ضریب هوشی بالاتر (فارغ از نوع رشته، دانشگاه و سطح تحصیلاتشان)، قابلیت‌ها و توانایی‌هایی فراتر از سایر افراد با رشته‌های دانشگاهی دیگر دارند لذا می‌توانند نه تنها در حوزه‌ی تخصص خود بلکه در سایر حوزه‌های سیاسی، اجتماعی، اقتصادی و ... موفق عمل کنند. البته این تصور اشتباه باعث گردیده همواره این قشر از نمایندگان و مدیران، خود را صاحب‌نظر در تمامی حوزه‌ها تصور کنند و بر اساس نظرات غیر کارشناسی خود مدیریت کلان جامعه را بر عهده گیرند (کتابی - قاسمی، ۱۳۸۳: ۴۷). عامل دیگری که باعث گردید طی مجلس اول تا سوم نمایندگان دارای تحصیلات در رشته مهندسی از رشد قابل توجهی برخوردار باشند، نیاز ایران به مهندسان جهت اداره جنگ و بازسازی خرابی‌های ناشی از آن بوده است. در این دوره مهندسان این فرصت را یافتند که در عرصه سیاسی، مدیریتی و دولتی همچنین در جهاد سازندگی حضوری فعال داشته باشند. همین امر یکی از دلایل افزایش جامعه آماری مهندسان در مجالس اول تا سوم است.

۴. داده‌های جدول (۱۰ و شکل (۷) بیانگر آن است که رشته علوم دینی طی ادوار اول تا دهم مجلس با یک رشد منفی مواجه بوده است به طوری که درصد حضور نمایندگان تحصیل کرده در رشته‌های علوم دینی از ۶۳/۱۱ درصد در دوره اول و ۶۶/۴۲ درصد در دوره دوم به ۱۱/۰۵ درصد در دوره دهم کاهش یافته است. در خصوص عامل این امر بایستی به کاهش حضور نمایندگان روحانی و دارای تحصیلات حوزوی در ادوار اخیر مجلس اشاره نمود.

۵. با توجه به جدول (۱۰) مشخص می‌شود که مجموع درصد نمایندگان دارای رشته‌های تحصیلی مهندسی، مدیریت و علوم سیاسی تقریباً یک عدد ثابتی است که بیانگر حفظ ماهیت فعالیت و شخصیت این افراد با وجود تغییرات آماری رشته‌ها است. در واقع برخی از دارندگان مدرک مهندسی با ادامه

تحصیل در رشته‌های مدیریتی و علوم سیاسی باعث تغییر این نسبت در دوره‌های بعدی شده‌اند.

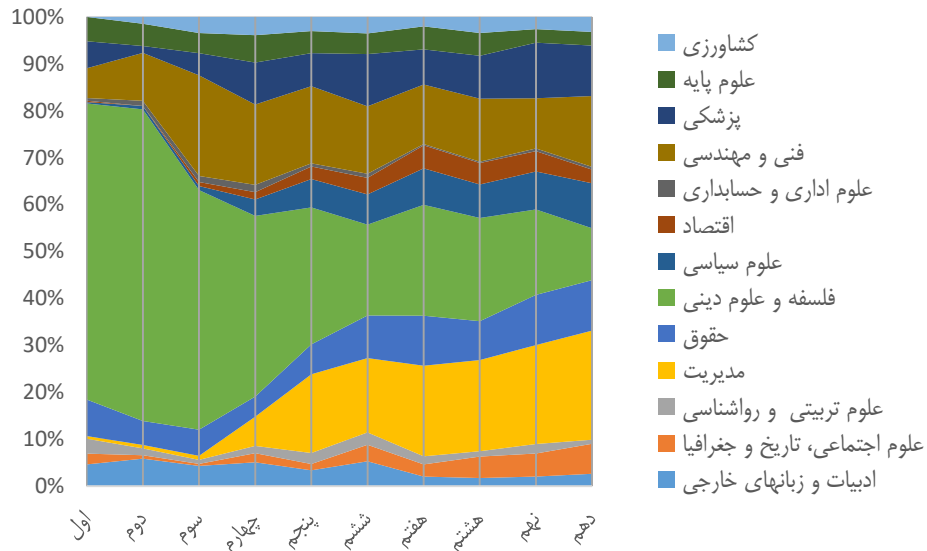
۶. پس از رشته علوم دینی، مدیریت و فنی و مهندسی، نمایندگان دارای تحصیلات حقوق با ۷/۸۶ درصد و پزشکی با ۷/۸۳ درصد در رتبه چهارم و پنجم قرار می‌گیرند. البته درصد حضور نمایندگان با تحصیلات حقوق در مجلس اول ۷/۷۸ درصد بود که تا دوره چهارم با یک‌روند کاهشی مواجه گردید. به طوری که این درصد در مجلس چهارم به ۴/۲۷ می‌رسد و پس از آن روند افزایشی خود را تا حدود ۱۱ درصد در مجلس دهم طی می‌کند. این روند افزایشی نویدبخش تخصصی‌تر شدن و کارآمدی بیشتر مجلس است. حضور حقوقدان‌ها در مجلس علاوه بر فعال‌تر شدن کمیسیون‌های حقوقی و قضایی و اصل نود (در ارتباط با شکایات مردمی و تحقیق و تفحص‌ها) می‌تواند در تصویب قوانین کارآمدتر و با ضمانت‌های اجرایی بهتر مؤثر باشد.

۷. حضور کم‌رنگ نمایندگان با تحصیلات علوم اجتماعی و اقتصاد با ۲/۸۷ و ۲/۵۶ درصد در مقایسه با دیگر رشته‌ها از جمله پزشکان طی ادوار اول تا دهم بسیار عجیب و قابل تأمل است. چراکه این مقدار از حضور نمایندگان با مدارک تحصیلی فوق‌الذکر، سنخیتی با میزان مشکلات اجتماعی و اقتصادی جامعه ایران ندارد. در تحلیل این امر بایستی به عدم توجه مردم نسبت به نیاز اساسی کشور و انتخاب نامزدهای انتخاباتی متناسب با آن نیاز اشاره کرد. در واقع مردم ایران بیش از آنکه به رشته و تخصص افراد نگاه کنند به جایگاه، عناوین (دکتر و مهندس) و گرایش سیاسی (اصولگرا و اصلاح‌طلب) نامزدها توجه می‌کنند.

جدول (۱۰) رشته تحصیلات دانشگاهی نمایندگان مجلس طی ادوار اول تا دهم

رشته تحصیلی	دوره‌های مجلس									
	اول	دوم	سوم	چهارم	پنجم	ششم	هفتم	هشتم	نهم	دهم
ادبیات فارسی و زبان‌های خارجی	۱۶	۵۸۴	۴۲۹	۵۰۶	۳۳۶	۵۲۸	۲۰۲	۱۷۱	۲۰۲	۲۶۲
علوم اجتماعی، تاریخ و جغرافیا	۸	۲	۱	۵	۴	۱۲	۹	۱۶	۱۷	۲۲
علوم تربیتی و روان‌شناسی	۱۱	۴	۲	۴	۷	۹	۶	۴	۷	۳
مدیریت	۲	۲	۲	۱۶	۵۰	۵۴	۶۷	۶۸	۷۳	۸۰
حقوق	۲۷	۱۴	۱۳	۱۱	۱۹	۳۱	۳۷	۲۹	۳۷	۳۷
علوم دینی*	۲۱۹	۱۸۲	۱۱۹	۹۹	۸۷	۶۶	۸۲	۷۷	۶۳	۳۸
علوم سیاسی	۱	۲	۲	۹	۱۸	۲۲	۲۷	۲۵	۲۸	۳۳
اقتصاد	۱	۰	۲	۴	۸	۱۲	۱۷	۱۶	۱۵	۱۰
علوم اداری و حسابداری	۲	۳	۳	۴	۲	۳	۱	۱	۲	۲
فنی و مهندسی	۲۲	۲۸	۵۰	۴۴	۴۹	۴۹	۴۴	۴۷	۳۷	۵۲
پزشکی	۲۰	۴	۱۱	۲۳	۲۱	۳۸	۲۶	۳۲	۴۱	۳۷
علوم پایه	۱۸	۱۳	۱۰	۱۵	۱۴	۱۵	۱۷	۱۷	۱۰	۱۰
کشاورزی	۰	۴	۸	۱۰	۹	۱۲	۷	۱۲	۹	۱۱
جمع	۳۶۷	۲۷۴	۲۳۳	۲۵۷	۲۹۸	۳۶۱	۳۴۷	۳۵۰	۳۴۶	۳۴۴

*شامل: تحصیلات حوزوی، فلسفه و عرفان، الهیات، علوم قرآن و حدیث، فقه و اصول.



شکل (۷) درصد رشته‌های تحصیلی نمایندگان مجلس شورای اسلامی

۷. سابقه شغلی

سابقه شغلی یکی از مهم‌ترین شاخص‌های طبقه اجتماعی افراد است که در تبیین هویت اجتماعی افراد سهم بسزایی دارد. اهمیت و منزلت اجتماعی مشاغل در جوامع مختلف یک امر نسبی است و برحسب ارزش‌ها و هنجارهای حاکم بر جوامع سنجیده می‌شود. بر مبنای جدول (11) و شکل (8) که بیانگر سابقه شغلی نمایندگان است می‌توان چنین نتیجه گرفت که:

۱. اکثر نمایندگان با ۲۵/۴۷ درصد در مجموع دوره‌های اول تا دهم دارای سوابق سیاسی بوده‌اند. مشاغل آموزشی، اداری - مالی و فرهنگی - هنری نیز پس از آن با ۲۴/۲۰، ۲۱/۳۹ و ۸/۰۲ درصد در رتبه‌های بعدی قرار می‌گیرند.
۲. درصد بالای حضور نمایندگان دارای پست‌های سیاسی طی ادوار مختلف مجلس بیانگر آن است که جامعه ایران یک جامعه سیاسی است و مردم برای نقش‌های سیاسی ارزش بیشتری قائل هستند.

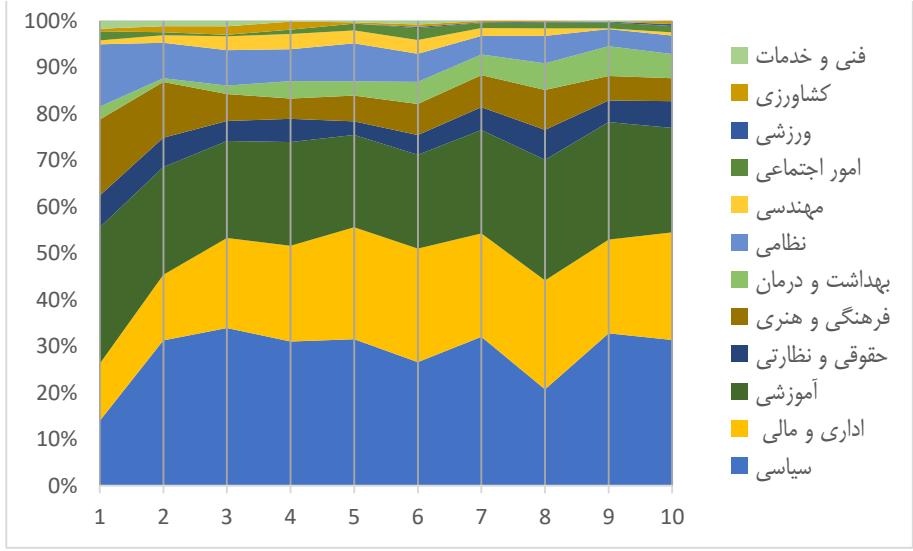
۳. حضور پرشمار نمایندگان دارای سوابق سیاسی و اداری - مالی در ادوار مختلف مجلس، حاکی از آن است که میان مردم و حکومت شکافی وجود نداشته است. همچنین نگرش مردم نسبت به این موضوع تاکنون تغییر محسوسی نداشته است. در غیر این صورت این انتظار وجود داشت که استقبالی از منتسبین به ارکان سیاسی و دولتی نشود و در طول زمان این استقبال فرازوفرودهای جدی داشته باشد.
۴. فراوانی نمایندگان دارای مشاغل آموزشی (معلم، استاد دانشگاه، مدرس حوزه علمیه) در ادوار مختلف مجلس نیز بیانگر جایگاه و منزلت اجتماعی این قشر در بین مردم است. مطابق جدول (۱۱)، مجلس اول به لحاظ حضور نمایندگان با مشاغل آموزشی با ۲۹/۴۵ درصد در بین مجالس دیگر در رتبه نخست قرار دارد.
۵. بر اساس جدول (۱۱) و شکل (۸) تعداد نمایندگان با سوابق شغلی نظامی از ۱۳/۴۶ درصد در مجلس اول به ۴/۲۳ درصد در مجلس دهم رسیده است که بیانگر کاهش چشم‌گیر حضور این قشر در مجالس بعدی است. در تحلیل حضور پررنگ قشر نظامی در مجلس اول و کاهش آن در مجالس آینده، بایستی به فضای حاکم بر جامعه در اوایل انقلاب اشاره کرد. شرایط پرتلاطم داخلی پسا انقلاب در کنار حمله نظامی عراق به ایران و ضرورت دفاع ملی از نظام اجتماعی، جامعه را وارد فاز نظامی ساخت؛ لذا نظامیان در جامعه از منزلت و جایگاه ویژه‌ای برخوردار گردیدند و امکان دستیابی آن‌ها به قدرت سیاسی فراهم گردید. با عبور انقلاب از بحران‌ها و محکم شدن پایه‌های نظام جمهوری اسلامی ایران، قشر سیاسی و اداری که نقش‌نوسازی، اصلاح و توسعه اقتصادی و سیاسی را بر عهده داشت فعال گردید و در پی آن حضور نظامیان در عرصه سیاسی کم‌رنگ‌تر گردید.

جدول (۱۱) سابقه شغلی نمایندگان مجلس اول تا دهم*

مشاغل	دوره‌های نمایندگی										
	اول	دوم	سوم	چهارم	پنجم	ششم	هفتم	هشتم	نهم	دهم	جمع
سیاسی	۶۵	۱۵۰	۱۶۶	۱۵۹	۱۷۶	۱۷۲	۱۶۱	۱۷۷	۱۵۸	۱۸۸	۱۶۰۷
	۲۵.۴۷	۱۴.۰۳	۲۶.۱۸	۲۹.۲۸	۲۶.۵۹	۲۷.۲۹	۲۳.۲۱	۲۶.۸۳	۲۸.۷۳	۲۷.۶۲	۲۷.۴۵
اداری و مالی	۸۸	۸۷	۱۱۷	۱۳۲	۱۶۵	۱۹۰	۱۴۵	۱۳۱	۱۲۶	۱۶۹	۱۳۵۰
	۲۱.۳۹	۱۲.۳۴	۱۵.۱۸	۲۰.۶۳	۲۲.۰۷	۲۵.۵۸	۲۵.۶۴	۲۴.۱۷	۲۱.۲۷	۲۲.۰۳	۲۴.۶۷
آموزش و پرورش	۷۴	۶۰	۷۲	۷۲	۶۲	۶۴	۳۸	۲۲	۱۸	۱۷	۴۹۹
	۷.۹۱	۱۰.۳۸	۱۰.۴۷	۱۲.۷۰	۱۲.۰۴	۹.۶۱	۸.۶۴	۶.۳۳	۳.۵۷	۳.۱۵	۲.۴۸
آموزش عالی	۴۴	۱۳	۲۵	۴۳	۵۳	۸۶	۹۱	۱۰۸	۱۳۴	۱۴۴	۷۴۱
	۱۱.۷۴	۶.۱۷	۲.۲۷	۴.۴۱	۷.۱۹	۸.۲۲	۱۱.۶۱	۱۵.۱۷	۱۷.۵۳	۲۳.۴۳	۲۱.۰۲
تدریس در حوزه	۹۲	۷۰	۲۹	۲۸	۲۱	۷	۱۶	۱۵	۶	۳	۲۸۷
	۴.۵۵	۱۲.۹۰	۱۲.۲۲	۵.۱۱	۴.۶۸	۳.۲۶	۰.۹۴	۲.۶۷	۲.۴۴	۱.۰۵	۰.۴۴
حقوقی، قضائی و نظارتی	۴۹	۳۹	۲۶	۳۲	۲۰	۳۳	۳۲	۳۶	۲۹	۴۲	۳۳۸
	۵.۳۶	۶.۸۷	۶.۸۱	۴.۵۹	۵.۳۵	۳.۱۰	۴.۴۵	۵.۳۳	۵.۸۴	۵.۰۷	۶.۱۳
فرهنگی و هنری	۱۱۷	۷۴	۳۵	۲۸	۳۸	۵۲	۴۵	۴۸	۳۳	۳۶	۵۰۶
	۸.۰۲	۱۶.۴۱	۱۲.۹۱	۶.۱۷	۴.۶۸	۵.۸۹	۷.۰۲	۷.۵۰	۷.۷۹	۵.۷۷	۵.۲۶
بهداشت و درمان	۱۷	۴	۱۳	۲۱	۲۱	۲۱	۲۵	۲۸	۳۴	۳۴	۲۳۲
	۳.۶۸	۲.۳۸	۰.۷۰	۲.۲۹	۳.۵۱	۳.۲۶	۴.۷۲	۴.۱۷	۴.۵۵	۵.۹۴	۴.۹۶
نظامی**	۹۶	۴۷	۴۶	۴۴	۵۶	۴۷	۲۶	۳۳	۲۳	۲۹	۴۴۷
	۷.۰۸	۱۳.۴۶	۸.۲۰	۸.۱۱	۷.۳۶	۸.۶۸	۶.۳۴	۴.۳۳	۵.۳۶	۴.۰۲	۴.۲۳
مهندسی	۶	۱۰	۱۸	۲۱	۱۹	۲۳	۱۱	۹	۱	۵	۱۲۳
	۱.۹۵	۰.۸۴	۱.۷۵	۳.۱۷	۳.۵۱	۲.۹۵	۳.۱۰	۱.۸۳	۱.۴۶	۰.۱۷	۰.۷۳
امور اجتماعی	۱۴	۴	۲	۶	۱۰	۲۰	۷	۷	۸	۱۰	۸۸
	۱.۳۹	۱.۹۶	۰.۷۰	۰.۳۵	۱.۰۰	۱.۵۵	۲.۷۰	۱.۱۷	۱.۱۴	۱.۴۰	۱.۴۶
ورزشی	۰	۰	۰	۰	۰	۲	۱	۱	۱	۳	۸
	۰.۱۳	۰.۰۰	۰.۰۰	۰.۰۰	۰.۰۰	۰.۰۰	۰.۰۰	۰.۰۰	۰.۰۰	۰.۱۷	۰.۴۴
کشاورزی	۴	۸	۱۱	۱۱	۲	۴	۲	۱	۰	۵	۴۸
	۰.۷۶	۰.۵۶	۱.۴۰	۱.۹۴	۱.۸۴	۰.۳۱	۰.۵۴	۰.۳۳	۰.۱۶	۰.۰۰	۰.۷۳
فنی و خدمات	۱۲	۷	۷	۱	۲	۶	۰	۰	۱	۰	۳۶
	۰.۵۷	۱.۶۸	۱.۲۲	۱.۲۳	۰.۱۷	۰.۳۱	۰.۸۱	۰.۰۰	۰.۰۰	۰.۱۷	۰.۰۰

* با توجه به اینکه برخی نمایندگان دارای سوابق شغلی گوناگون می‌باشند، تعداد مشاغل بیش از تعداد نمایندگان است.

** قشر نظامی متشکل از اعضای کمیته انقلاب، سپاه، ارتش و نیروی انتظامی است. البته بیش از ۹۰ درصد آن‌ها از دو گروه نخست می‌باشند.



شکل (۸) سابقه شغلی نمایندگان ادوار اول تا دهم

در جدول (۱۲) و شکل (۹) مشاغل سیاسی نمایندگان به تفکیک پست‌ها و مسئولیت‌ها مشخص شده است. مطابق جدول (۱۲)، ۵۰/۴۹ درصد قشر سیاسی را افرادی تشکیل می‌دهند که سابقه نمایندگی مجلس را داشته‌اند. پس از آن نمایندگان با سابقه شغلی فرماندار، بخشدار و معاونین آن‌ها با ۸/۰۶ درصد در رتبه دوم قرار می‌گیرند. میزان حضور نمایندگان با سابقه وزیر و معاون وزیر و رئیس‌جمهور با ۹/۴۶ درصد با توجه به جامعه آماری پایین نامزدهای انتخاباتی از این قشر، بسیار چشم‌گیر است. این امر نشان می‌دهد که نامزدهای انتخاباتی هر مقدار دارای مشاغل سیاسی مهم‌تری باشند شانس پیروزی‌شان در انتخابات مجلس افزایش خواهد یافت.

جدول (۱۲) تفکیک مشاغل سیاسی نمایندگان مجلس طی ادوار اول تا دهم*

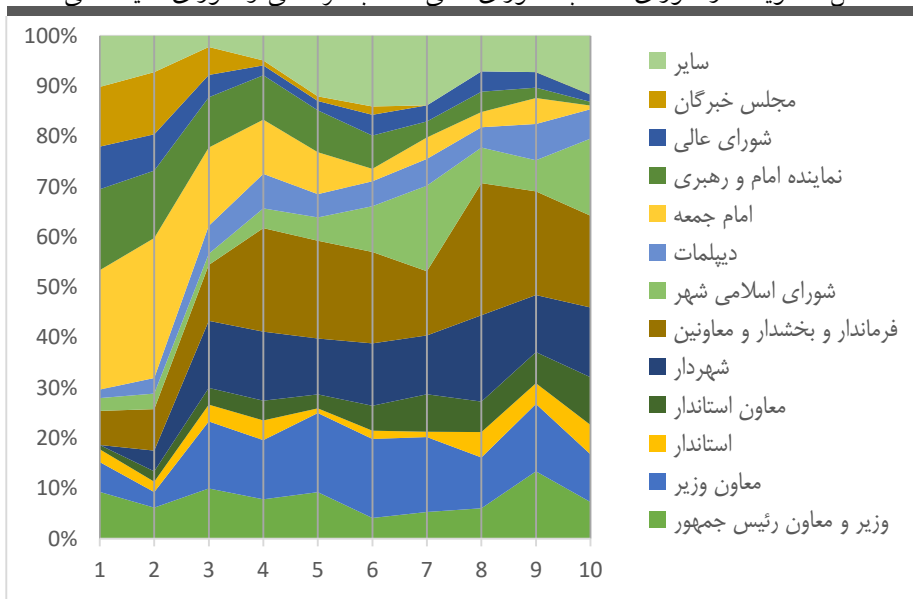
مشاغل	دوره‌های نمایندگی										
	اول	دوم	سوم	چهارم	پنجم	ششم	هفتم	هشتم	نهم	دهم	جمع
نماینده مجلس	۰	۱۰۶	۱۲۶	۱۱۲	۱۳۰	۱۰۸	۱۲۸	۱۳۳	۱۲۳	۱۱۸	۱۰۸۴
وزیر و معاون رئیس جمهور	۱۱	۶	۹	۸	۱۰	۵	۵	۶	۱۳	۱۰	۸۳
معاون وزیر	۷	۳	۱۲	۱۲	۱۷	۱۹	۱۴	۱۰	۱۳	۱۳	۱۲۰
استاندار	۳	۲	۳	۴	۱	۲	۱	۵	۴	۸	۳۳
معاون استاندار	۱	۲	۳	۴	۳	۶	۷	۶	۶	۱۳	۵۱
شهردار	۰	۴	۱۲	۱۴	۱۲	۱۵	۱۱	۱۷	۱۱	۱۹	۱۱۵
فرماندار و بخشدار و معاونین	۸	۸	۱۰	۲۱	۲۱	۲۲	۱۲	۲۶	۲۰	۲۵	۱۷۳
شورای اسلامی شهر	۳	۳	۲	۴	۵	۱۱	۱۶	۷	۶	۲۱	۷۸
دیپلمات	۲	۳	۵	۷	۵	۶	۵	۴	۷	۸	۵۲
امام جمعه	۲۸	۲۷	۱۴	۱۱	۹	۳	۴	۳	۵	۱	۱۰۵
نماینده امام و رهبری	۱۹	۱۳	۹	۹	۹	۸	۳	۴	۲	۱	۷۷
شورای عالی ^{۹۹}	۱۰	۷	۴	۲	۲	۵	۳	۴	۳	۲	۴۲
مجلس خبرگان	۱۴	۱۲	۵	۱	۱	۲	۰	۰	۰	۰	۳۵
سایر	۱۲	۷	۲	۵	۱۳	۱۷	۱۳	۷	۷	۱۶	۹۹
جمع	۱۱۸	۲۰۴	۲۱۶	۲۱۴	۲۲۸	۲۲۹	۲۲۲	۲۳۲	۲۲۰	۲۵۵	۲۱۶۷

تحلیل و بررسی بافت اجتماعی نمایندگان ادوار اول تا دهم پارلمان ایران

* آمار جدول (۱۲) نسبت به آیتم مشاغل سیاسی جدول (۱۱) بیشتر است زیرا برخی از نمایندگان، دارای چندین مسئولیت سیاسی بوده‌اند که در آمار لحاظ شده است؛ البته

در صورتی که نماینده‌ای چندین سمت در یک طبقه شغلی داشته باشد، تنها سمت مهم‌تر برای او منظور شده است. برای مثال اگر در سوابق نماینده‌ای پست وزارت و استاندار وجود داشته باشد برای وی پست وزارت که بالاتر است ثبت گردیده و از سابقه‌ی استانداری وی چشم‌پوشی شده است. این امر در جدول ۱۲ نیز صادق است.

** شامل عضویت در شورای انقلاب، شورای عالی انقلاب فرهنگی و شورای امنیت ملی.



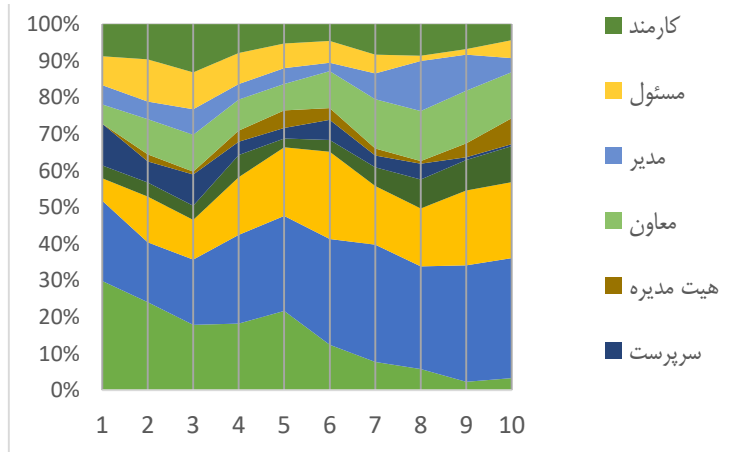
شکل (۹) تفکیک مشاغل سیاسی نمایندگان مجلس طی ادوار اول تا دهم

در جدول (13) و شکل (10) مشاغل اداری و مالی نمایندگان به تفکیک بیان شده است. بر اساس آن نمایندگانی که در سوابق شغلی خود دارای پست ریاست بوده‌اند از شانس بیشتری جهت پیروزی در انتخابات مجلس برخوردارند. به طوری که ۲۶/۶۸ درصد این قشر از نمایندگان دارای پست ریاست بوده‌اند. پست مدیر کلی نیز پس از ریاست با ۱۶/۹۹ درصد در رتبه بعدی قرار می‌گیرد. عضویت در نهادهای انقلابی نیز با ۱۳/۷۶ درصد، رتبه سوم جدول مشاغل اداری را به خود اختصاص داده است. البته میزان حضور این قشر از نمایندگان با ۲۹/۸۲ درصد در مجلس اول به ۳/۲۸ درصد در مجلس دهم رسیده است که بیانگر کاهش چشمگیر حضور این قشر در مجالس اخیر است. در واقع هر مقدار از اوایل انقلاب فاصله می‌گیریم از تعداد نمایندگان با سابقه فعالیت در نهادهای انقلابی نیز کاسته می‌شود که امری طبیعی به نظر می‌رسد.

جدول (۱۳) تفکیک مشاغل اداری نمایندگان مجلس طی ادوار اول تا دهم

مشاغل	دوره‌های نمایندگی										
	اول	دوم	سوم	چهارم	پنجم	ششم	هفتم	هشتم	نهم	دهم	جمع
نهادهای انقلابی*	۲۴	۲۵	۲۳	۳۰	۴۵	۲۷	۱۲	۸	۳	۶	۲۱۳
	۲۹.۸۲	۲۴.۰۴	۱۷.۸۳	۱۸.۱۸	۲۱.۶۳	۱۲.۳۹	۷.۶۹	۵.۷۶	۲.۲۷	۳.۲۸	۱۳.۷۶
رئیس	۲۵	۱۷	۲۳	۴۰	۵۴	۶۳	۵۰	۳۹	۴۲	۶۰	۴۱۳
	۲۱.۹۳	۱۶.۳۵	۱۷.۸۳	۲۴.۲۴	۲۵.۹۶	۲۸.۹۰	۳۲.۰۵	۲۸.۰۶	۳۱.۸۲	۳۲.۷۹	۲۶.۶۸
مدیرکل	۷	۱۳	۱۴	۲۶	۳۹	۵۲	۲۵	۲۲	۲۷	۳۸	۲۶۳
	۶.۱۴	۱۲.۵۰	۱۰.۸۵	۱۵.۷۶	۱۸.۷۵	۲۳.۸۵	۱۶.۰۳	۱۵.۸۳	۲۰.۴۵	۲۰.۷۷	۱۶.۹۹
مدیرعامل	۴	۴	۵	۱۰	۵	۷	۸	۱۱	۱۱	۱۸	۸۳
	۳.۵۱	۳.۸۵	۳.۸۸	۶.۰۶	۲.۴۰	۳.۲۱	۵.۱۳	۷.۹۱	۸.۳۳	۹.۸۴	۵.۳۶
سرپرست	۱۳	۶	۱۱	۶	۶	۱۲	۵	۶	۱	۱	۶۷
	۱۱.۴۰	۵.۷۷	۸.۵۳	۳.۶۴	۲.۸۸	۵.۵۰	۳.۲۱	۴.۳۲	۰.۷۶	۰.۵۵	۴.۳۳
هیئت‌مدیره	۰	۲	۱	۵	۱۰	۷	۳	۱	۵	۱۳	۴۷
	۰.۰۰	۱.۹۲	۰.۷۸	۳.۰۳	۴.۸۱	۳.۲۱	۱.۹۲	۰.۷۲	۳.۷۹	۷.۱۰	۳.۰۴
معاون	۶	۱۰	۱۳	۱۴	۱۵	۲۲	۲۱	۱۹	۱۹	۲۳	۱۶۲
	۵.۲۶	۹.۶۲	۱۰.۰۸	۸.۴۸	۷.۲۱	۱۰.۰۹	۱۳.۴۶	۱۳.۶۷	۱۴.۳۹	۱۲.۵۷	۱۰.۴۷
مدیر	۶	۵	۹	۷	۹	۵	۱۱	۱۹	۱۳	۷	۹۱
	۵.۲۶	۴.۸۱	۶.۹۸	۴.۲۴	۴.۳۳	۲.۲۹	۷.۰۵	۱۳.۶۷	۹.۸۵	۳.۸۳	۵.۸۸
مسئول	۹	۱۲	۱۳	۱۴	۱۴	۱۳	۸	۲	۲	۹	۹۶
	۷.۸۹	۱۱.۵۴	۱۰.۰۸	۸.۴۸	۶.۷۳	۵.۹۶	۵.۱۳	۱.۴۴	۱.۵۲	۴.۹۲	۶.۲۰
کارمند	۱۰	۱۰	۱۷	۱۳	۱۱	۱۰	۱۳	۱۲	۹	۸	۱۱۳
	۸.۷۷	۹.۶۲	۱۳.۱۸	۷.۸۸	۵.۲۹	۴.۵۹	۸.۳۳	۸.۶۳	۶.۸۲	۴.۳۷	۷.۳۰
جمع	۱۱۴	۱۰۴	۱۲۹	۱۶۵	۲۰۸	۲۱۸	۱۵۶	۱۳۹	۱۳۲	۱۸۳	۱۵۴۸

* شامل اشتغال در کمیته امداد، بنیاد مسکن، بنیاد شهید، بنیاد مستضعفین و جهاد سازندگی.



شکل (۱۰) تفکیک مشاغل اداری نمایندگان مجلس طی ادوار اول تا دهم

بر اساس یافته‌های پژوهش می‌توان ادعا نمود که مجلس ایران عمدتاً از میان رجال سیاسی با سابقه نمایندگی یا سوابق دولتی شکل گرفته است. روند تغییرات بافت اجتماعی نمایندگان نیز بیانگر افزایش میانگین سنی و توجه به مدارک آموزش عالی به‌خصوص در رشته‌های مدیریت و علوم سیاسی است. این‌گونه استنباط می‌شود که میزان معروف بودن نامزدها و عناوین آن‌ها نقش تعیین‌کننده‌ای در جلب توجه مردم و کسب رأی از آن‌ها دارد. البته نباید این نکته را فراموش نمود که بالا بودن تعداد نمایندگان در یک دسته‌بندی الزاماً به معنای بالاتر بودن احتمال موفقیت نامزدهای دارای آن ویژگی در انتخابات نیست زیرا ممکن است جامعه آماری نامزدها در آن گروه بسیار بالاتر از گروه‌های دیگر باشد. اما همین امر که نامزدهای دارای یک یا چند ویژگی مشخص دارای جامعه آماری بیشتری هستند خود بیانگر بالاتر بودن امید به پیروزی در این گروه از نامزدها است. این اعتماد به نفس عمدتاً معطوف به گروه‌های برخوردار از عناوین و سوابق مورد استقبال در نزد مردم است. قابل ذکر است که عمده این عناوین و سوابق انتصابی بوده و احزاب و گروه‌های سیاسی و به‌خصوص دولت‌ها نقشی تعیین‌کننده در انتصاب آن‌ها و به تبع آن در ترکیب نمایندگان مجالس آینده دارند. ناگفته نماند که نتایج انتخابات دوره‌های گذشته نیز نقش مؤثری در مشارکت گروه‌های مختلف برای نامزدی در انتخابات آینده دارد. این مسئله به غلط یا درست سبب شکل‌گیری یک‌روند افزایشی یا کاهشی مستمر در نتایج آماری بررسی بافت اجتماعی نمایندگان می‌گردد. در این خصوص بررسی کارنامه عملکردی نمایندگان از سوی مردم و همچنین ورود پررنگ گروه‌های مرجع در انتخابات می‌تواند سبب ایجاد توازن در فراوانی نامزدهای گروه‌های مختلف متناسب با نیازهای کشور شود.

۱. آقایی چیرهنده، عباس؛ بسطامی، رضا (۱۳۸۷). *مجلس شورای اسلامی دوره دوم*، تهران: مرکز اسناد انقلاب اسلامی.
۲. پایگاه اینترنتی مرکز پژوهش‌های مجلس شورای اسلامی به آدرس: <http://rc.majlis.ir>
۳. جهان محمدی، رضا (۱۳۸۹). *مجلس شورای اسلامی دوره سوم*، تهران: مرکز اسناد انقلاب اسلامی.
۴. خبر آنلاین، شنبه ۱۱ اردیبهشت ۱۳۹۵، «اسامی ۲۹۰ نماینده مجلس دهم با گرایش سیاسی‌شان».
۵. خبر فوری، ۱۳۹۶/۵/۶، «رتبه ایران در جهان از نظر کسب کرسی‌های قدرت توسط زنان».
۶. خبرگزاری مهر، ۱۲ اردیبهشت ۱۳۹۵، «اسامی ۲۸۹ منتخب مجلس دهم به تفکیک گرایش سیاسی».
۷. خسروشیری، علی (۱۳۹۲). *مجلس شورای اسلامی دوره پنجم*، تهران: مرکز اسناد انقلاب اسلامی.
۸. خوش زاد، اکبر (۱۳۸۶). *مجلس شورای اسلامی دوره اول*، تهران: مرکز اسناد انقلاب اسلامی.
۹. رفیع پور، فرامرز (۱۳۷۷). *توسعه و تضاد*، تهران: شرکت سهامی انتشار.
۱۰. زارعی، علی؛ فوزی، یحیی (بهار ۱۳۹۶). «تحلیل بافت سیاسی، اجتماعی و تخصصی نمایندگان مجلس شورای اسلامی؛ ادوار اول تا پنجم»، *فصلنامه جستارهای سیاسی معاصر*، پژوهشگاه علوم انسانی و مطالعات فرهنگی، سال هشتم، شماره اول، صص ۴۵-۷۶.
۱۱. سجادی پور، هادی (۱۳۸۸). *مجلس شورای اسلامی دوره چهارم*، تهران: مرکز اسناد انقلاب اسلامی.
۱۲. عضدانلو، حمید (۱۳۸۴). *آشنایی با مفاهیم اساسی جامعه‌شناسی*، تهران: نشر نی.
۱۳. فوزی، یحیی (۱۳۸۴). *تحولات سیاسی و اجتماعی ایران پس از انقلاب اسلامی*، تهران: نشر عروج.
۱۴. فوزی، یحیی (۱۳۹۵). «چارچوبی برای بررسی عوامل موثر بر عملکرد دولت در جمهوری اسلامی ایران»، *فصلنامه رهیافت انقلاب اسلامی*، شماره ۳۴، بهار ۱۳۹۵.

۱۵. فوزی، یحیی؛ زارعی، علی (زمستان ۱۳۹۶). «تحلیل بافت سیاسی، اجتماعی و تخصصی نمایندگان مجلس شورای اسلامی؛ ادوار ششم تا دهم»، فصلنامه جستارهای سیاسی معاصر، پژوهشگاه علوم انسانی و مطالعات فرهنگی، سال هشتم، شماره چهارم، صص ۸۳-۱۰۸.
۱۶. قاسمی، مختار؛ زمانی، احسان (۱۳۹۳). «تأثیر ارزش‌ها و واقعیات محیطی در دهه اول انقلاب بر موفقیت روحانیون در انتخابات دوره‌های اول و دوم مجلس شورای اسلامی»، مطالعات انتخابات: پاییز و زمستان ۱۳۹۳، شماره ۹، صص ۵۵-۸۰.
۱۷. قانون اساسی جمهوری اسلامی ایران
۱۸. کنایی، محمود؛ قاسمی، وحید؛ معصومی، رضا (۱۳۸۳). «بررسی برخی از ویژگی‌های اجتماعی نمایندگان مجلس شورای اسلامی در خلال شش دوره قانون گذاری»، جامعه‌شناسی کاربردی، شماره ۱۷، صص ۸۵-۳۱.
۱۹. لوح فشرده تصویرنامه نمایندگان مجلس (ملی، سنا، اسلامی): از مشروطه تا پایان دوره دهم مجلس شورای اسلامی، گردآوری و تدوین: منوچهر نظری، شرکت داده پردازان دریای نور.
۲۰. مارش، دیوید؛ استوکر، جری (۱۳۸۴). *روش و نظریه در علوم سیاسی*، ترجمه امیرمحمد حاجی یوسفی، تهران: پژوهشکده مطالعات راهبردی.
۲۱. نظر پور، مهدی (۱۳۹۱). آشنایی با قانون اساسی جمهوری اسلامی ایران، قم: نشر معارف.
۲۲. نظری، منوچهر (۱۳۹۵). *رجال و مقامات نظام تقنینی جمهوری اسلامی ایران (مجلس و شورای نگهبان، ۱۳۵۹-۱۳۹۵)*، تهران: کتابخانه، موزه و مرکز اسناد مجلس شورای اسلامی.

۱. گروه مرجع به گروه‌ها و مقولات اجتماعی اطلاق می‌شود که افراد را در توسعه و رشد ارزش‌ها، نگرش‌ها، رفتارها و تصورات شخصی خود راهنمایی می‌کنند (عضدانلو، ۱۳۸۴: ۵۲۳).
۲. روحانیون که پیش از این در حوزه دین گروه مرجع بسیاری از مردم ایران بودند، در فضای پسا انقلاب و با توجه به نقش برجسته روحانیون در مبارزات انقلابی و نیز تأکیدی که بر ایجاد حکومتی بر پایه شرع اسلام می‌شد، به گروه مرجع مردم در حوزه سیاست نیز بدل شدند. علاوه بر این روحانیون که برخلاف روشنفکران، به زبانی ساده و عامه فهم و البته با محتوایی اسلامی صحبت می‌کردند، در توده‌های مردم و طبقه روستایی جاذبه بیشتری داشتند (قاسمی؛ زمانی، ۱۳۹۳: ۷۴-۷۳).
۳. در واقع، انگیزه مدیران و سیاسیون به ادامه تحصیل که پیش از این به آن پرداخته شد زمینه تغییر گرایش و ادامه تحصیل در رشته‌های تحصیلی مرتبط با حوزه مدیریت و فعالیت آن‌ها را فراهم نمود.