

فصلنامه علمی (مقاله علمی-پژوهشی) جامعه‌شناسی سیاسی ایران، سال سوم، شماره دوم (پیاپی ۱۰)، تابستان ۹۹، ص ۳۴۵-۳۱۶
 بررسی تأثیر سیاست‌گذاری فرهنگی بر دینداری اجتماعی در جمهوری اسلامی ایران

مطالعه موردی: شهر تهران از سال ۱۳۸۸ تا ۱۳۹۸

سید علی نیاکیانی تهرانی^۱

محمد رضا قاندي^۲

ارسلان قربانی^۳

رضا سیمیر^۴

تاریخ دریافت: ۹۸/۱۲/۱۰

تاریخ پذیرش: ۹۹/۰۲/۲۹

چکیده

دین به عنوان یکی از مهمترین نهادها در طول تاریخ پرفراز و نشیب بشریت، دوران افول و صعود زیادی را تجربه کرده است. دین یک پدیده جدید نیست و از روزی که بشریت پا به عرصه وجود گذاشت و زندگی جمعی خود را آغاز نمود، همواره با او بوده است. اعمال دینی حس همبستگی و اتکا به گروه و خلاصه، حس بودن در جامعه را نشان می‌دهد. دین زبان مشترک اخلاقی جامعه است. این پژوهش به دنبال شناسایی تأثیر سیاست‌گذاری فرهنگی بر دینداری اجتماعی است و از سویی دیگر از لحاظ روش، یک تحقیق پیمایشی به حساب می‌آید و واحد تحلیل آن شهروندان تهرانی می‌باشند. پرسشنامه محقق ساخته، پس از بررسی اعتماد و اعتبار آن با نمونه گیری خوشه ای در سه منطقه شهر تهران و در بین ۱۱۰ خانوار تهرانی اجرا گردید. یافته های تحقیق حاکی از آن است بین سیاست های فرهنگی با دینداری اجتماعی شهروندان و خانواده ها ارتباط معناداری وجود دارد و دینداری نیز در بین گروههای سنی تفاوت معناداری دارد.

واژگان کلیدی:

دین، فرهنگ، سیاست‌گذاری فرهنگی، مشارکت اجتماعی

^۱ دانشجوی دکتری علوم سیاسی - سیاست‌گذاری عمومی، واحد بین المللی کیش، دانشگاه آزاد اسلامی، جزیره کیش، ایران

^۲ استادیار گروه علوم سیاسی، واحد شیراز، دانشگاه آزاد اسلامی شیراز، ایران (نویسنده مسئول)

^۳ استاد گروه روابط بین الملل، دانشکده حقوق و علوم سیاسی دانشگاه خوارزمی، ایران

^۴ استاد تمام گروه علوم سیاسی و روابط بین الملل دانشگاه گیلان، ایران

دین به عنوان یکی از مهمترین نهادها در طول تاریخ پرفراز و نشیب بشریت، دوران افول و صعود زیادی را تجربه کرده است. دین یک پدیده جدید نیست و از روزی که بشریت پا به عرصه وجود گذاشت و زندگی جمعی خود را آغاز نمود، همواره با او بوده است در جامعه ایران که در حال گذار از فرهنگ سنتی به فرهنگ مدرن می‌باشد، به واسطه دگرگونی و تحولات سریع اجتماعی، ارزشها و هنجارها نیز به سرعت دستخوش تغییر هستند و این امر، آگاهی، نگرش و عقاید افراد را تحت تأثیر قرار می‌دهند؛ بنابراین ممکن است شاهد یک نوع سردرگمی و یا تناقض در ارزشها و هنجارهای افراد باشیم، به گونه‌ای که می‌توان این تغییر و تحولات را به عنوان یکی از مهم‌ترین مسائل پیش روی جامعه ایران قلمداد کرد. جامعه ایران جامعه‌ای مذهبی است و سبک زندگی شهروندان ایرانی تا حد زیادی از آموزه‌های دینی تأثیر پذیرفته است.

رابطه بین دین و سیاست از جمله موضوعات مناقشه برانگیز در حوزه اندیشه سیاسی و دینی است که در مجامع علمی و در بین اندیشمندان و آثارشان قابل مشاهده است در ایران و از زمان پیروزی انقلاب اسلامی مطالعات در این زمینه افزایش یافته است که می‌توان گفت با سر کار آمدن حکومت دینی در کشورمان مویده سیاست‌های فرهنگی علاوه بر به وجود آوردن فضای مذهبی در جامعه در حوزه دینداری اجتماعی است تحقیق حاضر در سطحی خردتر در حوزه دین و سیاست و رابطه‌ی آن بر دینداری اجتماعی و فرهنگی پرداخته است

در پژوهش حاضر در نظر است، ضمن بررسی و تحلیل این سیاست، به رابطه سیاست گذاری فرهنگی و دینداری بخشی از جمعیت کشور یعنی شهروندان تهران پرداخته گردد. در واقع هدف اصلی، تعیین رابطه بین میزان شناخت شهروندان تهران از سیاست گذاری فرهنگی و میزان دینداری اجتماعی آنان است. سوال اصلی پژوهش حاضر، این است که آیا بین میزان شناخت شهروندان تهران از سیاست گذاری فرهنگی و میزان دینداری اجتماعی آنان رابطه وجود دارد؟

پیشینه تجربی

مروری بر پژوهش‌های انجام شده حاکی از آن است که در مطالعات متعددی که در زمینه دین‌داری انجام شده است، ارتباط بین دین‌داری و سیاست گذاری فرهنگی مورد توجه قرار نگرفته است؛ اما در زمینه دینداری افراد، پژوهش‌هایی در داخل و خارج کشور انجام شده است. سراج زاده در پژوهشی تحت عنوان سنجش نگرش‌ها و رفتارهای دینی نوجوانان تهرانی و دلالت آن برای نظریه سکولار شدن است که بر روی دانش‌آموزان سال سوم دبیرستان شهر تهران انجام شد نشان داد که گرایش‌های دینی مناطق شمالی کمتر از مناطق جنوبی بوده است و همچنین رابطه معکوس بین طبقه اجتماعی و دینداری وجود داشت. در زمینه ابعاد دینداری نیز بعد اعتقادی قوی تر از سایر ابعاد و نمره ابعاد پیامدی و مناسکی به مراتب پایین تر بود. (سراج زاده، ۱۳۷۵). رجب‌زاده (۱۳۷۹) نیز در پژوهشی با نام «دانشگاه، دین، سیاست» نشان داده که با افزایش گرایش دانشجویان به علم، گرایش آن‌ها به دین سستی و باور آن‌ها به مرجعیت روحانیت و مناسک دینی کاهش می‌یابد. نتایج پژوهش توسلی و مرشدی (۱۳۸۵) در زمینه سطح دینداری و گرایش‌های دینی دانشجویان فنی، نشان داد باورهای دینی دانشجویان در حد بالا و پایبندی آن‌ها به انجام دادن مناسک فردی دینی در حد متوسط به بالایی بود، اما پایبندی آن‌ها به انجام دادن اعمال جمعی دینی در حد کم ارزیابی شد. همچنین گرایش به دین خصوصی، برخورد گزینشی با دین و گرایش به تکثرگرایی دینی رواج زیادی بین دانشجویان داشت. تامنی در پژوهشی با عنوان «نوسازی و پالایش دینی: اسلام در اندونزی» که بر روی نمونه‌ای شامل ۱۶۶۷ نفر از ساکنان جاوانس انجام گرفت، نشان داد که آموزش و اندازه اجتماع با کاهش دین عامه مردم و افزایش شبکه‌ای در نسبت مسلمانانی که درگیر اصول‌گرایی مذهبی هستند در ارتباط است. همچنین بیان می‌دارد که نوسازی، پالایش دینی را تسهیل می‌کند و البته نه چندان به این دلیل که افراد مدرن اعتقادی به تلفیق عقاید ندارند، بلکه به این دلیل که اعمال جادویی را کنار می‌گذارند (تامنی ۱۹۸۰). مطالعه پوریوسفی (۱۹۸۴) در مورد سنجش دینداری دانشجویان مسلمان شیکاگو نشان داد که دانشجویان از دینداری بالایی برخوردار هستند و دینداری دانشجویان در دو بعد اعتقادی و عاطفی بیش از دو بعد پیامدی و مناسکی است (پوریوسفی، ۱۹۸۴). نتایج پژوهش «لویت» در زمینه جامعه‌پذیری گروهی از بچه‌ها در ارتباط با زمینه خانوادگی - مدرسه‌ای و اجتماعی آن‌ها نشان داد که بیشتر مادران اظهار داشتند که بین عقاید مسیحیت و زندگی روزمره هیچ‌گونه ارتباطی

وجود ندارد و این در حالی است که مادران و دختران مذهبی ترند. همچنین در سنین ۱۳- ۱۲ سالگی ۴۷ درصد دختران به کلیسا رفته‌اند در حالی که فقط ۵ درصد پسران در این سنین به کلیسا رفته‌اند. (لویت، ۱۹۹۵). سی.جی.بایر و آر. ای. رایت (۲۰۰۱) در یک فراتحلیل در زمینه اثر دین بر جرم و جنایت، نشان دادند که رفتارها و اعتقادات مذهبی و دینی اثر بازدارندگی متوسطی در رفتار جنایی افراد دارند (بایر و رایت، ۲۰۰۱). کروکت و وواس (۲۰۰۶) در مقاله‌ای با استفاده از داده‌های پیمایش پانل خانگی انگلیسی و پیمایش‌های نگرش اجتماعی انگلیس به بررسی این نظر می‌پردازد که آیا ممکن است اعتقادات دینی، حتی در صورت کاهش گرایش به کلیسا، همچنان قاطع باقی بمانند. شواهد نشان داد که همانطور که گرایش به کلیسا کاهش یافته، عقاید مذهبی نیز در دو جنبه اساسی تعلق مذهبی، یعنی وابستگی و گرایش مذهبی، کاهش یافته است (کروکت و وواس ۲۰۰۶، ۱۲۶).

تعاریف متعددی از فرهنگ سیاسی توسط اندیشمندان وجود دارد که از جمله آن می‌توان به لوسین پای (۱۳۷۰)، گابریل آلموند (۱۹۵۶) و ... اشاره نمود. که پای (۱۳۷۰، ۳۹) می‌گوید: ((تصور ما از فرهنگ سیاسی و این فرد مبتنی است که نگرش‌ها احساسات و ادراک حاکم بر رفتار سیاسی در هر جامعه، انبوهی از امور صرفاً تصادفی نیستند، بلکه نمایانگر الگوهای سازگاری هستند که با هم تناسب دارند و متقابلاً همدیگر را تقویت می‌کند با وجود امکان بسیار زیاد پراکندگی در جهت گیری های سیاسی، فرهنگ سیاسی محدود و متمایزی در هر جامعه وجود دارد که بر فرآیند سیاسی معنا می‌بخشد و آن را شکل می‌دهد.

فرهنگ سیاسی را می‌توان تحت تاثیر عوامل مختلفی مانند توسعه اقتصادی - اجتماعی و فرهنگی (اینگلهارت، ۱۳۸۹، ۱۳۷۳)، تحول در ساختار قدرت (بشیریه، ۱۳۸۰، ۱۳۸۱)، توسعه اقتصادی، فرهنگی و اجتماعی (Roslow.1960، سریع القلم، ۱۳۸۶، ۱۳۸۰)، مذهب (Lipset، ۱۹۶۴، اینگلهارت، ۱۳۸۷) و .. قرار داد و عواملی همچون خانواده، محیط آموزشی، گروه‌های همسالان رسانه، انجمن‌ها و اتحادیه‌ها، دینی و تبلیغاتی، دور هم جمع کنند.

سوالات تحقیق

- آیا میزان شناخت از سیاست‌گذاری فرهنگی و دینداری اجتماعی در بین افراد از

سال ۱۳۸۸ تا ۱۳۹۸ رابطه‌ای وجود دارد؟

- آیا با سیاست گذاری فرهنگی در جامعه می تواند بر دینداری اجتماعی افراد موثر باشد؟

سوال های فرعی

- ۱- میزان شناخت شهروندان تهران از سیاست گذاری فرهنگی کشور تا چه اندازه است؟
- ۲- میزان دینداری اجتماعی شهروندان تهران چقدر است؟

روش پژوهش

تحقیق حاضر، به لحاظ هدف، یک مطالعه کاربردی^۵ و به لحاظ زمانی، چون به یک برهه زمانی خاص مربوط است، مقطعی^۶ بود. از نظر گرد آوری داده ها، یک بررسی پیمایشی^۷ بود. جامعه آماری این تحقیق، شهروندان شهر تهران بود که بر اساس آمار مستند مرکز آمار ایران، جمعا خانوار را شامل می گردید. برای انتخاب نمونه از جدول مورگان استفاده شد. تعداد ۱۹۴ خانوار به روش خوشه ای چند مرحله ای انتخاب شدند. پاسخگویان (نمونه آماری) سرپرستان و اعضای خانواده خانوارهای منتخب بودند که بطور سیستماتیک انتخاب شدند. ابزار گردآوری داده ها پرسشنامه محقق ساخته و نیز مصاحبه بود. پرسشنامه ها شامل سوالات دموگرافیک و گویه های دینداری بود. ۸ این پرسشنامه حاوی ۳۳ سؤال بود و دینداری را در ۴ بعد اعتقادی (۱۰ سؤال)، تجربی (۶ سؤال)،

^۵ پژوهشی است که با استفاده از نتایج تحقیقات بنیادی به منظور بهبود و به کمال رساندن رفتارها، روش ها، ابزارها، وسایل، تولیدات، ساختارها و الگوهای مورد استفاده جوامع انسانی انجام می شود. هدف تحقیق کاربردی توسعه دانش کاربردی در یک زمینه خاص است. در اینجا نیز سطح گفتمان انتزاعی و کلی اما در یک زمینه خاص است.

^۶ در روش مقطعی (Cross Sectional) گرد آوری داده ها درباره یک یا چند صفت در یک مقطع زمانی خاص. انجام میگیرد

^۷ در این نوع تحقیق هدف بررسی توزیع ویژگیهای یک جامعه است و بیشتر تحقیق های مدیریت از این نوع می باشد. در پژوهش پیمایشی پارامترهای جامعه بررسی می شوند. در اینجا پژوهشگر با انتخاب نمونه ای که معرف جامعه است به بررسی متغیرهای پژوهش می پردازد.

^۸ - اطلاعات دموگرافیک شامل سئوالاتی در مورد سن، جنسیت، رشته تحصیلی و وضعیت تأهل بود. پرسشنامه استاندارد گلاک و استارک نیز جهت سنجش نگرش مذهبی و وضعیت دینداری مورد استفاده قرار گرفت.

مناسکی (۹ سؤال) و پیامدی (۸ سؤال) مورد سنجش قرار داد (گلاک و استارک، ۱۹۶۵). سراجزاده اعتبار درونی این ابزار را مورد بررسی قرار داده اند که تمام ابعاد این پرسشنامه دارای همبستگی متوسط تا قوی با ارزیابی افراد از دینداری‌شان بود. برای آزمون اعتبار مقیاس، هم روش اجرای مجدد مقیاس و هم روش پایداری درونی به کار رفت. ضریب آلفای استاندارد شده ۰/۶۳ و ضریب همبستگی نمرات نوبت اول و دوم ۰/۸ بود و پرسشنامه سیاست گذاری فرهنگی شامل ۲۹ سوال است و برای آزمون اعتبار مقیاس، هم روش اجرای مجدد مقیاس و هم روش پایداری درونی به کار رفت و میزان همبستگی ۰/۸۵۲ به دست آمد. پس از جمع‌آوری داده‌ها، اطلاعات با استفاده از نرم‌افزار SPSS مورد پردازش قرار گرفت.

از سویی دیگر از لحاظ روش، یک تحقیق پیمایشی به حساب می‌آید و واحد تحلیل آن شهروندان تهرانی می‌باشند. پرسشنامه، پس از بررسی اعتماد و اعتبار آن با نمونه‌گیری خوشه‌ای در سه منطقه شهر تهران و در بین ۱۱۰ خانوار تهرانی اجرا گردید.

چهارچوب نظری تحقیق

سیاست فرهنگی را می‌توان مجموعه‌ای از اصول، ارزشها، هنجارها و کردارهایی تلقی کرد که به صورت اندیشیده‌شده برای هدایت، نظارت و ساماندهی کنشهای فرهنگی در یک جامعه معین از سوی کارگزاران جامعه اتخاذ میشوند. به این معنا هدف سیاست فرهنگی، برنامه‌ریزی و مدیریت فرهنگی برای زیست فرهنگی است. با توجه به گستردگی فرهنگ و پیوند آن با اقتصاد، سیاست، حقوق و اجتماع، سیاست فرهنگی میتواند دایره‌های بزرگتر را تحت پوشش خود قرار دهد. از این منظر سیاست فرهنگی رابطهای دیالکتیکی هم با زیست اجتماعی و هم کنشگران اجتماعی دارد. بالتبع پیشینی بروز تنگناهایی در این میان نیز قابل پیشینی است. اینها میتوانند سرشت و سرنوشت هرگونه سیاست فرهنگی (تعریف چشمانداز و تعیین راهبرد) را دگرگون سازند. (آرون، ۱۳۶۹: ۵۶۲).

فرهنگ و سیاستگذاری عمومی فرهنگ برآیند و ماحصل مجموعه ارزشها، هنجارها و قواعد رفتاری جامعه است. در سطح خرد همه افراد دارای ارزشهایی هستند و این ارزشها مبنای تصمیم‌گیری آنها است. تصمیمهایی که افراد اتخاذ می‌کنند و

اقداماتی که انجام می دهند همه به نوعی ارزش های مورد احترام آنها را منعکس می کنند. در سطح کلان نیز درک هر نوع سیاست گذاری نیازمند توجه به ارزش ها و تغییر در آنهاست و در سطوح مختلف تجزیه و تحلیل و در سراسر فرایند سیاست گذاری نیز میتوان نقش ارزش ها را مشاهده کرد و مدعی شد که سیاست های کلان اتخاذ شده در واقع انعکاس ارزشهای گزینش شده است. «این ارزش ها (چه آشکار چه پنهان) است که در نهایت ترتیب اولویت های حکومت را تعیین میکنند و نحوه بهره برداری از منابع موجود را در راستای منافع عمومی مشخص میسازند» (سیمنز، ۱۹۷۴: ۶۵)

با بازتعریف مفاهیم ارزشی و با مجموعه و نظاممند کردن آنها «ایدئولوژی» خلق می شود که نظامی از باورهای اجتماعی است که بر طرز تفکر و نحوه انتخاب ما اثری عمیق به جای میگذارد (براون، ۱۹۷۳). (ایدئولوژی در مشروعیت بخشیدن، تعریف و شناسایی دیدگاه های خاص و همچنین در به رسمیت شناختن علایق خاص نسبت به موضوعات سیاسی و اجتماعی نقشی بینهایت مهم ایفا میکند (کریک، ۱۹۹۰: ۴۳)

مهمترین دگرگونی فرهنگی را که موجب تمایز فرهنگ جدید از فرهنگ های قدیم می شود، در گسترش عنصر «عقلانیت» و رهایی از مناسک، مراسم و سنت های غیر عقلانی حاکم بر جوامع تعریف کرده اند. هرچند تعاریف متفاوتی از عقلانیت ارائه می شود و «جلوهای متفاوتی از عقلانی بودن در تمام فرهنگ ها وجود دارد» (وبر، ۱۳۷۱: ۳۶).

از نظر وبر سرمایه داری مظهر توسعه یافتگی است و «پیشرفت فرایند عقلانیت در سازمان دیوانی عنصر اساسی هر نوع جامعه جدید است» (آرون، ۱۳۶۹: ۵۷۸).

برخی از تعاریف برای اصول نهادینه شده نقشی فراتر از فرهنگ و معادل جوه نظام اجتماعی قایل شده اند «اصول نهادینه شده عبارتست از کلیه حقوق، آداب و رسوم، روش های مورد عمل، رویه ها، ضوابط سازمانی یا دیگر عناصر تثبیت شده در زندگی سیاسی یا اجتماعی یک ملت؛ اصل یا میثاقی نظم دهنده که در خدمت مرتفع ساختن نیازهای یک گروه سازمان یافته و منسجم یا نیازهای یک جامعه متمدن می باشد» (اسکراتن ۱۹۸۲: ۲۲۵).

در مطالعات دین‌شناختی، علاوه بر کارکردهای اجتماعی آن چون انسجام بخشی، تسهیل در امر جامعه‌پذیری، تعریف ارزشها و هنجارهای اجتماعی، ارائه نظم اخلاقی و تحکیم عواطف مشترک، تقویت پایه‌های کنترل اجتماعی، مشروعیت بخشی به تنظیمات جمعی، جهت‌دهی به نهادهای اجتماعی، تنظیم و هدایت تغییرات اجتماعی، به کارکردهای فردی و روان‌شناختی آن نیز تأکید می‌گردد. دین عقیده‌ای صرف نیست بلکه با مراسم و مناسک همراه است که این خود نوعی حس همبستگی گروهی را تقویت می‌کند و بیانگر تأثیر و نفوذ جمع بر فرد است. دورکیم استدلال می‌کند که دین در خود، هم احساس و رفتار دارد و هم شیوه تفکر. (افروغ ۱۳۷۷: ۱۰۹)

دورکیم معتقد است که شرکت کنندگان در مناسک جمعی حس می‌کنند که با انجام دین اعمال از وقوع یک امر ناخوشایند جلوگیری می‌کنند و شرایط رسیدن به یک وضع مطلوب را فراهم می‌کنند، اما نتیجه‌ای که از انجام این مناسک حاصل می‌شود، چیزی غیر از تصورات و تفاسیر افراد است. در واقع دورکیم به تصورات و تفسیر افراد بها نمی‌دهد و همین جاست که هم‌لیتون بر دورکیم نقد وارد می‌کند، چرا که به اعتقاد وی تصورات و تفسیرهای افراد نیز حائز اهمیت است. (هم‌لیتون، ۱۳۷۷: ۱۷)

در واقع دورکیم به تصورات و تفسیر افراد بها نمی‌دهد و همین جاست که هم‌لیتون بر دورکیم نقد وارد می‌کند، چرا که به اعتقاد وی تصورات و تفسیرهای افراد نیز حائز اهمیت است. (هم‌لیتون، ۱۳۷۷: ۱۷)

اگوست کنت تحت تأثیر هابز چنین باور داشت که جوامع با زور اداره می‌شوند لیکن لازم است که همین زور عریان با آمیزه‌ای معنوی مثل دین تلطیف و قابل تحمل گردد. به نظر وی اقتدار و نفوذ معنوی وظیفه‌ای دارد تا نظم اجتماعی را حفظ کرده، آحاد جامعه را متحد ساخته و قدرت عریان و مادی را تقدیس و تلطیف نماید. (کوزر؛ ۱۳۷۰: ۵۱). مالینوفسکی به پیروی از دورکیم، دین و جادو را به قلمرو امور مقدس متعلق می‌داند و ریشه آن را فشارهای زندگی و کنشهای عاطفی جستجو می‌کند که دین اساساً خصلتی تخلیه‌کننده دارد کارکردهای فردی دین به کارکردهای اجتماعی آن نیز اعتراف می‌کند و معتقد است که دین به حفظ همبستگی اجتماعی و نظارت اجتماعی بر رفتار فردی کمک می‌کند» (علیزده: ۱۳۷۷؛ ۵۱)

«دیویس» معتقد است افراد پدیده‌های نامحسوس را در قالب احکامی که برای نظم اجتماعی ضروری‌اند در می‌آورند. در واقع واقعیتهای فراتجربی برای دستیابی به انسجام اجتماعی، هدفهای گروهی را با کنشهای فرد پیوند می‌زنند. او معتقد است قلمرو فراطبیعی دو کارکرد فرا جبرانی هم دارد:

۱ - با وعده دادن اینکه جهان بی معنا نیست و کیفر و پاداشی وجود دارد که کارکرد اجتماعی ایجاد می‌کند و ارزش نمایی را حفظ می‌کند .

۲ - هدفهایی که جامعه برای جهان دارد برای برخی از گروهها دست یافتنی نیستند. بنابراین دین از ناخرسندی همگان با ایجاد هدف خوبی که هر کس می‌تواند به آنها برسد جلوگیری می‌کند (سروش ، ۱۳۸۰: ۷۲)

بدین منظور پس از بررسی‌های گوناگون و مشورت با پژوهشگران ، از میان مدل‌های مختلف ، مدل تئوریکی گلاک و استارک انتخاب شد. این دو متفکر معتقدند که در همه ادیان ، به رغم اختلافاتی که در جزئیات دارند، قلمروهای مشترکی وجود دارد که دینداری در آن حوزه‌ها تجلی می‌یابد. این عرصه‌ها عبارت‌اند از:

بعد اعتقادی: عبارت است از باورهایی که انتظار می‌رود پیروان آن دین به آنها اعتقاد داشته باشند.

بعد تجربی: بیانگر رابطه‌ای است که بین انسان با خدا یا واقعیت غایی یا یک قدرت متعالی برقرار می‌شود. دامنه این احساس می‌تواند از وحشت تا ستایش و از تواضع تا غمگینی کشیده شود.

بعد مناسکی: شامل اعمال دینی مشخصی از قبیل عبادت، نماز ، روزه داری و مانند اینها است و انتظار می‌رود پیروان در هر دین آنها را به جا آورند.

بعد پیامدی: ناظر به اثرات باورها، اعمال، تجارب و دانش دینی بر زندگی روزمره پیروان است.

بعد فکری: شامل اطلاعات و دانسته‌های بنیادی در مورد معتقدات هر دین است که انتظار می‌رود پیروان هر دین آنها را بدانند. در تأیید و اهمیت مدل نظری گلاک و استارک، علامه محمدتقی جعفری فرموده‌اند «به نظر می‌رسد این تقسیم بندی درباره جنبه‌های مختلف دین‌گرایی یکی از عالی‌ترین تقسیم‌بندی‌هایی است که در این زمینه

انجام شده است و لذا توجه به آن برای محققان ضرورت درجه اول را دارد. بدون این تقسیم بندی، جامعه شناسی دین قطعاً ناقص خواهد بود» (ویلم، ۱۳۷۷: ۸۱).

در ارتباط با بعد فکری اسلام باید گفت گرچه آشنایی با باورهای اصلی اسلام و قبول آن‌ها با شناخت و آگاهی بر هر مسلمانی واجب است و حتی توصیه شده که مسلمانان تاریخ اسلام را بدانند و در آیات الهی هم تفکر کنند. (سراج زاده، ۱۳۷۷: ۱۰۶).

فرهنگ و سیاست گذاری فرهنگی

فرهنگ معادل واژه Culture به مفهوم جامعه‌شناختی با رویکردهای گوناگون تاریخی، روان‌شناختی و ساختار شناسانه تعریف شده است (آشوری، ۱۳۸۶: ۱۵). فرهنگ جوهره هستی و ذات زندگی آدمی است که انسان را صاحب هویت و شخصیت می‌کند و با عناصر درونی خود تنش‌های درونی جامعه را کاهش می‌دهد فرهنگ مجموعه‌ای از آداب و رسوم، عقاید و افکار، پندارها و باورها، گفتارها و کردارها ابداعات و اختراعات، هنجارها و اعتقادات، هنر و ادبیات است که طی زمان در جامعه شکل گرفته و از نسلی به نسل دیگر منتقل شده و عموم اعضای جامعه آنها را بصورت عادت به منصفه ظهور می‌رساند (ازغندی، ۱۳۸۹: ۸۵). تایلور فرهنگ را مجموعه پیچیده‌ای از علوم، دانش‌ها، هنرها، افکار، اعتقادات، آداب و رسوم، سنت‌ها و به‌طور خلاصه کلیه آموخته‌ها و عاداتی که یک انسان به‌عنوان عضو جامعه اخذ می‌کند تعریف می‌نماید و اپسنسر از فرهنگ به عنوان محیط فوق جسمانی بشر یاد می‌کند که درصدد جدا کردن فرهنگ از عوامل جسمانی و طبیعی می‌باشد (محسنی، ۱۳۸۱: ۸۵) ساختار سیاست گذاری فرهنگی در ابعاد ذهنی و عینی خود منجر به اتخاذ سیاست های گوناگون می‌شود که در نهایت سیاست گذاری فرهنگی به سه جزء اصلی سیاست فرهنگی معطوف می‌شود: «نخست، هدفهای فرهنگی یا خواست‌ها و اشتیاق‌هایی که فرهنگ جامعه به افراد آموخته است. دوم، قواعد رفتار اجتماعی که وسایل مشروع برای نیل به اهداف معین فرهنگی معین می‌سازد و افراد جامعه را مکلف می‌سازد تا برای رسیدن به هدف‌ها، راه‌هایی را دنبال کنند و از وسایل بهره‌مند شوند که قواعد رفتار اجتماعی معین کرده است. سوم، توزیع واقعی وسایل و فرصتها برای به دست آوردن هدف‌های فرهنگی به شیوه‌ای مشروع و همساز با قواعد اجتماعی؛ اینها را میتوان وسایل نهادی شده نامید» (علوی تبار، ۱۳۷۳: ۱۰۳).

در اتخاذ سیاست های فرهنگی «سیاستگذاران مؤظفند چگونگی رابطه انواع مخارج دولت شامل مخارج فعالیت های فرهنگی با رفاه عمومی را نشان دهند. به عبارت دیگر، یک رابطه تابعی را می توان شناسایی کرد که ارزش مشتق جزئی رفاه نسبت به متغیر مستقل عوامل تولید فرهنگی را که هزینه آن را دولت تأمین کرده بیان کند» (پیکاک و ریزو، ۱۳۷۶: ۲۵۲).

سیاست گذاری فرهنگی

فلیپ برو سیاست گذاری عمومی را تجلی اراده حکومت در عرصه عمل (خودداری از عمل) می داند. (وحید، ۱۳۸۸: ۱۶). از جمله عرصه های مهم سیاست گذاری عرصه فرهنگ می باشد، چرا که فرهنگ یکی از مؤلفه اصلی توسعه پایدار است، لذا ضروری است، همزمان با سیاست گذاری در عرصه های سیاسی، اجتماعی، اقتصادی و اجتماعی، عرصه فرهنگ نیز مورد نظر سیاستگذاران قرار گیرد. با توجه به سیکل سیاست گذاری (مطابق با مدل جونز) که شامل شناخت مشکل، ارائه راه حل، تصمیم گیری، اجرا و ارزیابی می باشد صرف سیاست گذاری کافی نیست، چرا که بایستی برای تعیین کارآیی یا عدم کارآیی سیاست گذاری ها سیاست ها مورد ارزیابی و آسیب شناسی قرارگیرند تا در صورت عدم کارآیی سیاست ها تغییر و در صورت کارآیی سیاست ها تداوم یابند.

سیاست گذاری فرهنگی عبارت است از تعیین خط و مشی ها و راهبردهای کلان فرهنگی برای رسیدن به اهداف همکاری های فرهنگی، مشارکت فرهنگی، میراث فرهنگی و هویت فرهنگی که یونسکو با ارائه مفهوم توسعه فرهنگی آن را برای اولین بار مطرح کرد (همایون و جعفری، ۱۳۸۷: ۱۵). همچنین سیاست گذاری فرهنگی به اراده دولت در ایجاد یا تحکیم و یا تغییر مقررات و تنظیمات در عرصه فرهنگ معطوف است که چنین اراده ای می تواند سلبی یا ایجاد باشد (وحید، ۱۳۸۶: ۲۲۸).

«سیاستگذاری فرایند پیچیده ای است که براساس یک الگوی نهادینه شده هدایت و کنترل می شود» (بروکس، ۱۹۹۳: ۷۹) اصول نهادینه شده محدودیت هایی را فراروی سیاستگذاران قرار می دهد و به جای عرضه و پیشنهاد راه حل های مثر و مفید، با پیچیدهتر کردن راه حل های موجود، عواقب نامطلوبی را به بار می آورد (سایمون ۱۹۷۶: ۵۷۴).

با افزایش محدودیت ها، میزان مخالف ها، مذاکرات و تبادل نظر ها نیز افزایش می یابد و در بلند مدت این اصول نهادینه شده ممکن است خود به مثابه سیاست تلقی شده و مورد استفاده قرار گیرد (هال، ۱۳۷۸: ۳۱)

منشأ سیاست گذاری فرهنگی

سرمشق سیاست گذاری فرهنگی را می توان در دو سرمشق کلی خلاصه کرد: سرمشق آرمانشهر و سرمشق واقع گرا که بصورت جدولی به شرح ذیل بیان می شود:

جدول (۱) سرمشق های سیاست گذاری فرهنگی به نقل از (آزاد ارمکی و منوری، ۱۳۸۹: ۶۶)

سرمشق	آرمان گرا	واقع گرا
مبانی نظری	حکومت عهده دار پیاده کردن آرمانها و پالودن حوزه فرهنگ عمومی است	حکومت مسئول در نظر گرفتن واقعیات و تکثر موجود در فضای فرهنگی و اجتماعی است
معیار	تعبیر ایدئولوژیک از آرمانها	خواسته ها و تمایلات اقشار مختلف
منبع	ایدئولوژی	مصلحت اندیشی معطوف به مساله
روش شناسی	عقل گرایی فراگیر مبتنی بر ارزش ها	تحلیل هزینه - فایده، تجزیه و تحلیل عینی مشکلات
تمایز گذاری	بر مبنای حدود و ارزش ها	بر مبنای اجتماعی بودن
زبان	واژگان و مفاهیم از پیش تعیین شده	اصول عقلانی و اجتماعی
محدوده عمل	فراگیر حتی شاید در حوزه خصوصی	گزینش تجربی مواضع مناسب، روابط بین فردی
هدف	سعادت انسانها	مصالح فردی و جمعی
روش عمل	اقدام در سطح جامعه به عنوان یک کل	آزمون و خطا و تجربه مداوم
راه درونی کردن	گردن نهادن به حدود و اوامر	عقل و محاسبه
ابزار اجرا	تبلیغ و هدایت و در صورت لزوم اجبار	تبلیغات و قوانین

تجزیه و تحلیل داده ها

آمار توصیفی سوالات پژوهش

در این قسمت از پژوهش به توصیف سوالات سیاست فرهنگی و دینداری پرداخته شده است.

آمار توصیفی متغیر سیاست فرهنگی

در این پژوهش به منظور «نقش سیاست گذاری فرهنگی بر دینداری اجتماعی شهروندان تهران» داده های جمع آوری شده را با نرم افزار آماری SPSS ۲۱ تجزیه و تحلیل کرده و یافته های حاصل را در قالب مشخصه های آماری توصیفی و آمار استنباطی به شکل جدول و گزارشات کتبی برای متغیرهای پژوهش مستند شده است.

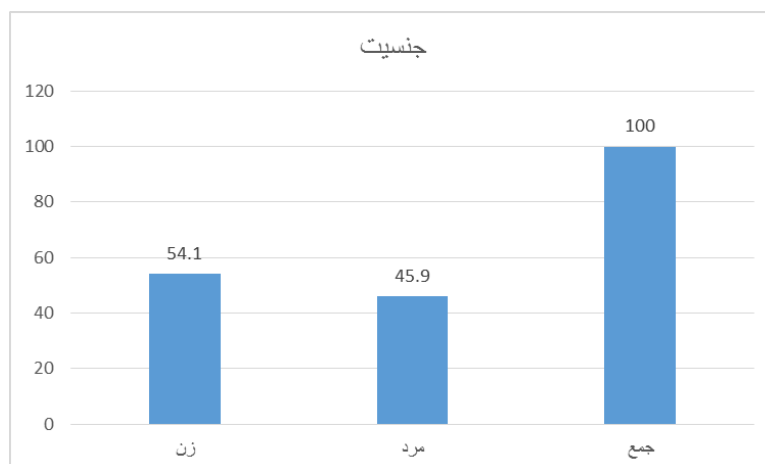
آمار توصیفی

اطلاعات جمعیت شناختی که در پرسشنامه مورد سؤال قرار گرفت، عبارتند از: جنسیت، سن، تحصیلات و وضعیت تاهل و منطقه. اکنون، با توجه به گزینه های فوق و اطلاعات به دست آمده از پرسشنامه، به تجزیه و تحلیل توصیفی داده ها با استفاده از جداول و نمودارها می پردازیم. لازم به ذکر است که برای ترسیم جداول و نمودارها از برنامه های Excel، Spss استفاده شده است.

توصیف متغیرهای جمعیت شناختی

جدول (۴-۱). جنسیت

	فروانی	درصد	درصد معتبر	درصد تجمعی
زن	۱۰۵	۱.۵۴	۱.۵۴	۱.۵۴
مرد	۸۹	۹.۴۵	۹.۴۵	۰.۱۰۰
جمع	۱۹۴	۰.۱۰۰	۰.۱۰۰	



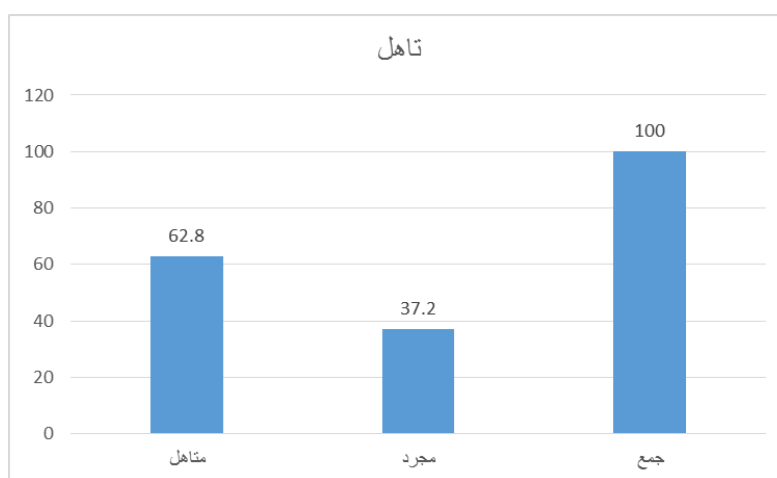
نمودار (۱-۴) جنسیت

طبق نتایج حاصل از پژوهش در رابطه با جنسیت، ۵۴.۱ درصد (۱۰۵) پاسخگویان را

زنان و ۴۵.۹ (۵۹) را مردان تشکیل می دهند.

جدول (۲-۴). تاهل

	فراوانی	درصد	درصد معتبر	درصد تجمعی
متاهل	۱۲۲	۸.۶۲	۸.۶۲	۸.۶۲
مجرد	۷۲	۲.۳۷	۲.۳۷	۰.۱۰۰
جمع	۱۹۴	۰.۱۰۰	۰.۱۰۰	



نمودار (۲-۴). تاهل

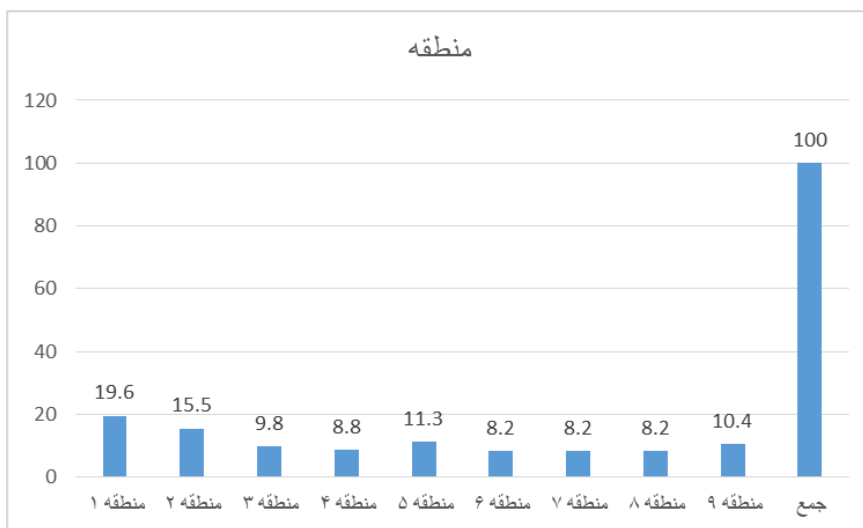
طبق نتایج حاصل از پژوهش در رابطه با تاهل، ۶۲.۸ درصد (۱۲۲) پاسخگویان را

افراد متاهل و ۳۷.۲ (۷۲) را مجردان تشکیل می دهند.

جدول (۳-۴). منطقه

	فراوانی	درصد	معتبر درصد	تجمعی درصد
منطقه ۱	۳۸	۶.۱۹	۶.۱۹	۶.۱۹
منطقه ۲	۳۰	۵.۱۵	۵.۱۵	۱.۳۵
منطقه ۳	۱۹	۸.۹	۸.۹	۹.۴۴
منطقه ۴	۱۷	۸.۸	۸.۸	۷.۵۳
منطقه ۵	۲۲	۳.۱۱	۳.۱۱	۰.۶۵
منطقه ۶	۱۶	۲.۸	۲.۸	۲.۷۳
منطقه ۷	۱۶	۲.۸	۲.۸	۴.۸۱

منطقه ۸	۱۶	۲.۸	۲.۸	۶.۸۹
منطقه ۹	۲۰	۴.۱۰	۴.۱۰	۰.۱۰۰
جمع	۱۹۴	۰.۱۰۰	۰.۱۰۰	

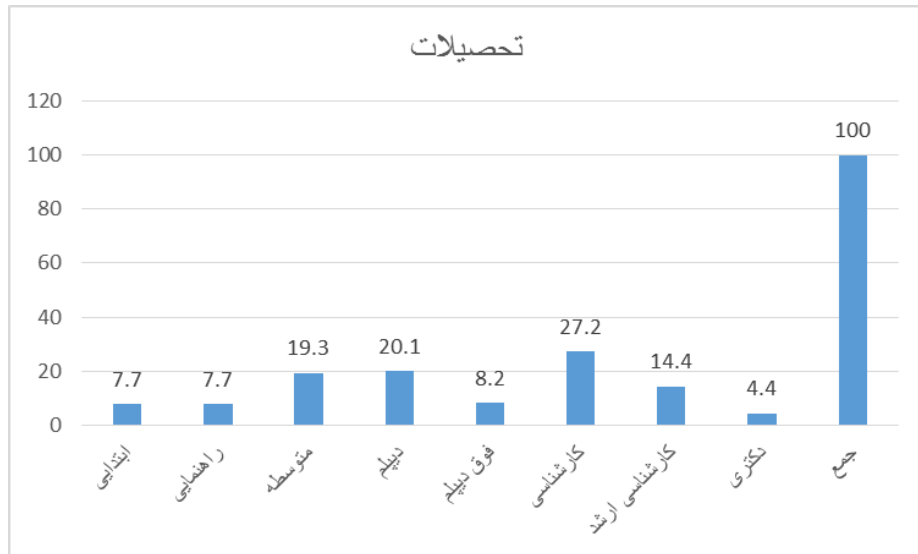


نمودار (۳-۴). منطقه

طبق نتایج حاصل از پژوهش در رابطه با منطقه پاسخگویان، ۱۹.۶ درصد در منطقه ۱، ۱۵.۵ درصد در منطقه ۲، ۹.۸ درصد در منطقه ۳، ۸.۸ درصد در منطقه ۴، ۱۱.۳ درصد در منطقه ۵، ۸.۲ درصد در منطقه ۶ و ۸.۲ درصد در منطقه ۷، ۸.۲ درصد در منطقه ۸ و ۱۰.۴ درصد در منطقه ۹ زندگی می کنند.

جدول (۴-۴). تحصیلات

	فراوانی	درصد	معتبر درصد	تجمعی درصد
ابتدایی	۱۵	۷.۷	۷.۷	۷.۷
راهنمایی	۱۵	۷.۷	۷.۷	۴.۱۵
متوسطه	۲۰	۳.۱۹	۳.۱۰	۷.۲۵
دیپلم	۳۹	۱.۲۰	۱.۲۰	۸.۴۵
فوق دیپلم	۱۶	۲.۸	۲.۸	۰.۵۴
کارشناسی	۵۳	۲.۲۷	۲.۲۷	۲.۸۱
کارشناسی ارشد	۲۸	۴.۱۴	۴.۱۴	۶.۹۵
دکتری	۸	۴.۴	۴.۴	۰.۱۰۰
جمع	۱۹۴	۰.۱۰۰	۰.۱۰۰	

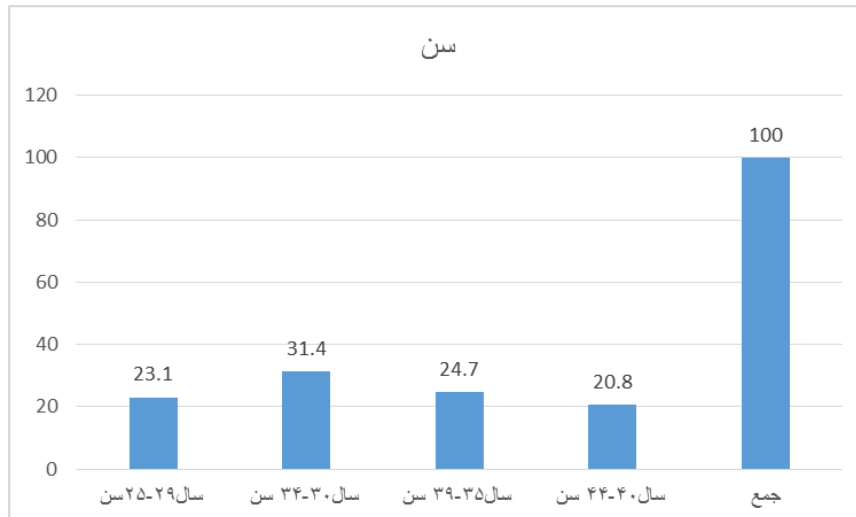


نمودار (۴-۴). تحصیلات

طبق نتایج حاصل از پژوهش در رابطه با تحصیلات، ۷.۷ درصد دارای تحصیلات ابتدایی، ۷.۷ درصد دارای تحصیلات راهنمایی، ۱۰.۳ درصد دارای تحصیلات متوسطه، ۲۰.۱ درصد دارای تحصیلات دیپلم، ۸.۲ درصد دارای تحصیلات فوق دیپلم، ۲۷.۲ درصد دارای تحصیلات کارشناسی، ۱۴.۴ درصد دارای تحصیلات کارشناسی ارشد و ۴.۴ درصد دارای تحصیلات دکتری می باشند.

جدول (۴-۵). سن

	تجمع درصد	معتبر درصد	درصد	فراوانی
سال ۲۵-۲۹ سن	۲۳.۱	۲۳.۱	۲۳.۱	۴۵
سال ۳۰-۳۴ سن	۵۴.۵	۳۱.۴	۳۱.۴	۶۱
سال ۳۵-۳۹ سن	۷۹.۲	۲۴.۷	۲۴.۷	۴۸
سال ۴۰-۴۴ سن	۱۰۰.۰	۲۰.۸	۲۰.۸	۴۰
جمع		۱۰۰.۰	۱۰۰.۰	۱۹۴



نمودار (۴-۵). سن

طبق نتایج حاصل از پژوهش در رابطه با میزان سن پاسخگویان، ۲۳.۱ درصد دارای سن ۲۵ تا ۲۹ سال، ۳۱.۴ درصد دارای سن ۳۰ تا ۳۴ سال، ۲۴.۷ درصد دارای سن ۳۵ تا ۳۹ سال و ۲۰.۸ درصد دارای سن ۴۰ تا ۴۴ سال می باشد.

آمار توصیفی سوالات پژوهش

در این قسمت از پژوهش به توصیف سوالات سیاست فرهنگی و دینداری پرداخته

شده است.

آمار توصیفی متغیر سیاست فرهنگی

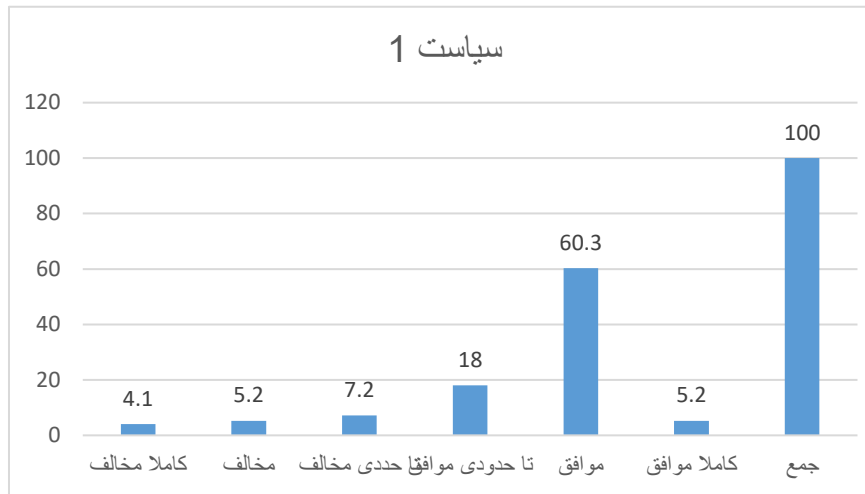
بازشناسی و ارزیابی میراث و سنن تاریخی و ملی در عرصه های مختلف دینی،

علمی، ادبی و هنری

جدول (۴-۶). سیاست ۱

	فراوانی	درصد	درصد معتبر	درصد تجمعی
کاملاً مخالف	8	4.1	4.1	4.1
مخالف	10	5.2	5.2	9.3
تا حدی مخالف	14	7.2	7.2	16.5
تا حدی موافق	35	18.0	18.0	34.5
موافق	117	60.3	60.3	94.8
کاملاً موافق	10	5.2	5.2	100.0
جمع	194	100.0	100.0	

نمودار (۴-۶). سیاست ۱

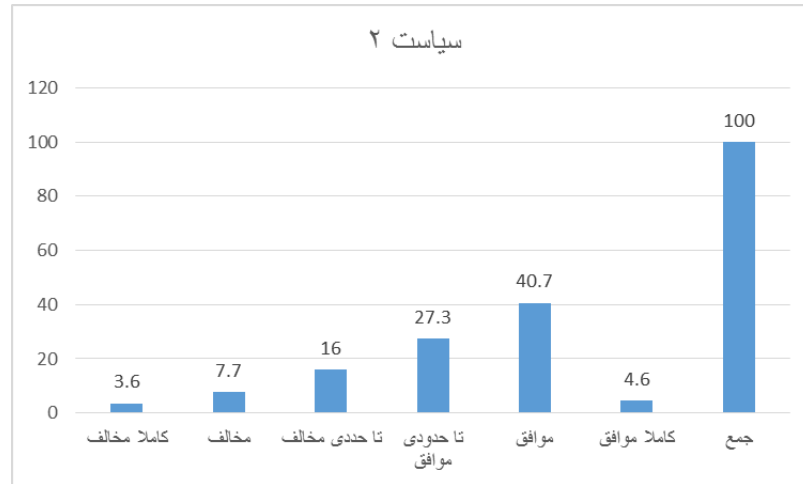


طبق نتایج حاصل از جدول در رابطه با پیاده سازی موفق سیاست گذاری فرهنگی در رابطه با بازشناسی و ارزیابی میراث و سنن تاریخی و ملی در عرصه های مختلف دینی، علمی، ادبی و هنری و فرهنگ عمومی، ۴.۱ درصد کاملاً مخالف، ۵.۲ درصد مخالف، ۷.۲ درصد تا حدودی مخالف، ۱۸ درصد تا حدودی موافق، ۶۰.۳ درصد موافق و ۵.۲ درصد کاملاً موافق می باشند.

حفظ میراث اسلامی و ملی و دستاوردهای ارزشمند تمدن اسلام در ایران

جدول (۴-۷). سیاست ۲

	فراوانی	درصد	درصد معتبر	درصد تجمعی
کاملاً مخالف	7	3.6	3.6	3.6
مخالف	15	7.7	7.7	11.3
تا حدودی مخالف	31	16.0	16.0	27.3
تا حدودی موافق	53	27.3	27.3	54.6
موافق	79	40.7	40.7	95.4
کاملاً موافق	9	4.6	4.6	100.0
جمع	194	100.0	100.0	



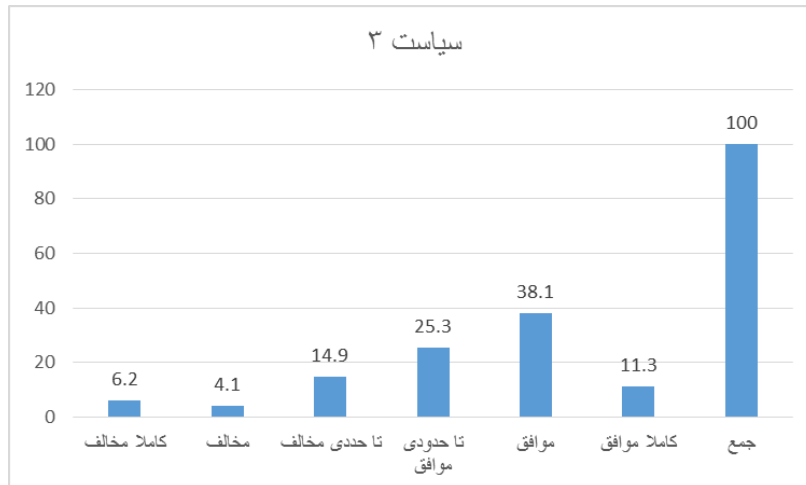
نمودار (۴-۷). سیاست ۲

طبق نتایج حاصل از جدول در رابطه با پیاده سازی موفق سیاست گذاری فرهنگی در رابطه با حفظ میراث اسلامی و ملی و دستاوردهای ارزشمند تمدن اسلام در ایران، ۳.۶ درصد کاملاً مخالف، ۷.۷ درصد مخالف، ۱۶.۰ درصد تا حدودی مخالف، ۲۷.۳ درصد تا حدودی موافق، ۴۰.۷ درصد موافق و ۴.۶ درصد کاملاً موافق می باشند.

شناخت جامع فرهنگ و مدنیت اسلام و ایران و ترویج اخلاق و معارف اسلامی و معرفی شخصیت های تاریخ اسلام و ایران

جدول (۴-۸). سیاست ۳

درصد تجمعی	درصد معتبر	درصد	فراوانی	و
6.2	6.2	6.2	12	کاملاً مخالف
10.3	4.1	4.1	8	مخالف
25.3	14.9	14.9	29	تا حدودی مخالف
50.5	25.3	25.3	49	تا حدودی موافق
88.7	38.1	38.1	74	موافق
100.0	11.3	11.3	22	کاملاً موافق
	100.0	100.0	194	جمع



نمودار (۴-۸). سیاست ۳

نرمال بودن داده‌ها

یکی از پیش فرض‌های مهم جهت بررسی سؤالات و فرضیات پژوهش در آزمون‌های آماری بررسی نحوه توزیع داده‌ها است. چنانچه داده‌ها دارای توزیع نرمال باشند می‌توان از آزمون‌های پارامتری برای بررسی فرضیات استفاده کرد و در صورت عدم برقراری فرض نرمال از آزمون‌های ناپارامتری استفاده می‌شود. قبل از بررسی فرضیات تحقیق، نرمال بودن متغیرهای مطالعه مورد بررسی قرار گرفت. یکی از راه‌های بررسی توزیع داده‌ها استفاده از ضرایب چولگی و کشیدگی متغیرهای پژوهش است. قبل از بررسی فرضیات و محاسبه همبستگی، آزمون کولموگروف اسمیرنوف را برای بررسی نرمال بودن متغیرها استفاده می‌شود بنابراین برای تمامی متغیرها نرمال بوده داده‌ها برقرار است؛ بنابراین برای بررسی سؤال‌های پژوهش می‌توان از آزمون‌های آماری پارامتریک (آزمون‌هایی که به شرط نرمال بودن نیازمند هستند) استفاده کرد. که طبق جدول نرمالیت، متغیرهای پژوهش نرمال می‌باشند.

جدول (۴-۱۱). بررسی نرمالیتی در میان متغیرهای پژوهش

متغیر	آماره Z	مقدار معناداری (p)	چولگی	کشیدگی
سیاست گذاری فرهنگی	۱/۱۸	۰/۱۵۲	-۰/۶۵	-۰/۰۱۷
دینداری	۱/۱۳	۰/۳۷۶	-۰/۴۹۰	-۰/۲۳۱

استقلال خطاها^۹

در این پیش‌فرض، بایستی خطاهای الگو (تفاوت بین مقادیر واقعی و مقادیر پیش‌بینی شده توسط معادله پیش‌بینی) از یکدیگر مستقل باشند. به منظور بررسی استقلال خطاها از یکدیگر، از آزمون دورین-واتسون^{۱۰} استفاده می‌شود. اگر این آماره بین ۱/۵ تا ۲/۵ باشد به معنی عدم وجود خودهمبستگی در میان باقیمانده‌ها است. با توجه به اینکه در پژوهش حاضر مقدار آماره دورین واتسون (۱/۴۵) و (۱/۵۵) به دست آمده است، می‌توان گفت خطاها ناهمبسته‌اند.

آزمون سوالات پژوهش

سوال اصلی

- آیا بین میزان شناخت از سیاست‌گذاری فرهنگی و دینداری اجتماعی شهروندان تهران از سال ۱۳۸۸ تا ۱۳۹۸ رابطه‌ای وجود دارد؟
برای آزمون این فرضیه پس از ویرایش‌های لازم بر روی گویه‌های متغیر مربوطه از آزمون معنی‌داری پیرسون استفاده شده است. نتایج به دست آمده به شرح زیر توضیح داده می‌شود:

بین میزان شناخت از سیاست‌گذاری فرهنگی و دینداری اجتماعی همبستگی معنی‌داری وجود دارد، چراکه سطح معنی‌داری به دست آمده (Sig=0.000) کمتر از آلفای تحقیق (a= 0.05) می‌باشد، پس نتیجه کلی این است که میزان شناخت از سیاست‌گذاری فرهنگی بر دینداری اجتماعی تأثیر دارد. مقدار همبستگی بین دو متغیر در سطح خوبی قرار دارد و از لحاظ آماری قابل قبول می‌باشد.

جدول (۴-۱۲). همبستگی پیرسون

		سیاست‌گذاری فرهنگی	دینداری
سیاست‌گذاری فرهنگی	همبستگی پیرسون	1	.757**
	درجه معناداری		.000
	تعداد	194	194
دینداری	همبستگی پیرسون	.757**	1

9. Errors Independence

10. Durbin-Watson

	درجه معناداری	.000	
	تعداد	194	194
**. Correlation is significant at the 0.01 level (2-tailed).			

جهت بررسی میزان تأثیر به صورت برازش مدل رگرسیون مورد تحلیل قرار گرفت که در ادامه به آن پرداخته شده است.

برازش مدل رگرسیونی

تجزیه و تحلیل رگرسیونی یکی از روش‌های بررسی تأثیرات علت و معلولی عوامل بر یکدیگر است که ساده‌ترین مدل رگرسیون، رگرسیون خطی است که به صورت زیر نشان داده می‌شود.

$$Y_i = \beta_0 + \beta_1 X_i + \epsilon_i$$

در این مدل همان‌طور که مشاهده می‌شود X متغیر مستقل و Y متغیر وابسته است. با استفاده از این مدل می‌توان نشان داد که تغییرات X چقدر بر متغیر Y تأثیرگذار است. لذا جهت بررسی و ارائه مدل بین سیاست‌گذاری فرهنگی X و دینداری Y ، پس از بررسی شاخص‌های کفایت مدل که در جدول زیر آمده است به ارائه مدل برازش یافته پرداخته خواهد شد.

جدول (۴-۱۳). برازش مدل رگرسیونی

انحراف استاندارد	ضریب تبیین تصحیح شده	ضریب تعیین	ضریب همبستگی	مدل
10.13965	.570	.573	.757 ^a	1

با توجه به اماره‌های جدول... می‌توان چنین عنوان کرد که ضریب همبستگی برابر ۰.۷۵۷ است. مقدار ضریب تعیین ۰.۵۷۳ به دست آمده و این مقدار نشان می‌دهد که ۰.۵۷۳ درصد تغییرات سیاست‌گذاری فرهنگی به دینداری مربوط می‌شود و بقیه به عوامل دیگری بستگی دارد. البته اشکال این روش این است که تعداد درجه آزادی را در نظر نمی‌گیرد به همین دلیل برای رفع این مشکل معمولاً از ضریب تعیین تعدیل شده استفاده می‌شود؛ که آن‌هم در این آزمون برابر ۰.۵۷۰ می‌باشد

جدول (۴-۱۴). تحلیل واریانس رگرسیون

درجه معناداری	F	میانگین مربعات	درجه آزادی	مجموع مربعات	مدل
---------------	---	----------------	------------	--------------	-----

1	اثر رگرسیونی	26454.451	1	26454.451	257.308	.000 ^b
	باقیمانده	19740.007	192	102.813		
	کل	46194.459	193			

نتایج تحلیل واریانس نشان می‌دهد که سطح معنی‌داری محاسبه‌شده برای این اماره برابر ۰.۰۰۰ بوده و نشان از معنی‌دار بودن رگرسیون در سطح ۹۹٪ ($\text{Sig}=0.000$) دارد.

جدول (۴-۱۵). مدل رگرسیون

مدل	ضریب غیراستاندارد			t	درجه معناداری
	B	Std. Error	Beta		
1	(Constant)	12.350	5.614	2.200	.029
	sisatfarhangi	.772	.048	16.041	.000

با ارتقای یک واحد سیاست گذاری فرهنگی، ۰.۷۷۲ واحد دینداری ارتقا پیدا خواهد کرد. آزمون t مربوط به ضریب رگرسیون در جدول نشان می‌دهد که این ضریب معنی‌دار بوده ($\text{sig}=0.000$) و در دینداری مؤثر است.

سوال های فرعی

میزان شناخت شهروندان تهران از سیاست گذاری فرهنگی کشور تا چه اندازه است

؟

جدول (۴-۱۶). واریانس یک طرفه

95% Confidence Interval of the Difference		تفاوت میانگین	درجه معناداری	درجه آزادی	آماره t	میانگین انحراف معیار	انحراف معیار	میانگین
بالاترین	پایین ترین							
26.7757	22.4821	24.6288 7	.000	193	22.627	1.08846	15.16050	115.628 9

طبق نتایج جدول، برای سنجش سیاست گذاری فرهنگی از ۲۸ سوال تشکیل شده است که حداقل نمره ۲۸ و حداکثر ۹۷.۵ است و میانگین به دست آمده ۱۱۵.۶۲ بیشتر از حد متوسط است و انحراف معیار ۱۵.۱۶ است و با توجه به مقدار درجه معناداری ۰.۰۰۰ است و کمتر از ۰.۰۰۱ است و آماره t، مثبت است که ۲۲.۶۲۷ است، نشان می‌دهد که میزان شناخت مردم از سیاست گذاری فرهنگی بالاتر از حد متوسط است.

۲- میزان دینداری اجتماعی شهروندان تهران چقدر است ؟

جدول (۴-۱۷). واریانس یک طرفه

95% Confidence Interval of the Difference		تفاوت میانگین	درجه معنادار ی	درج ه آزاد ی	آماره t	میانگین انحراف معیار	انحراف معیار	میانگین
پایین ترین	بالا ترین							
25.835 1	21.453 6	23.6443 3	.000	19 3	21.28 7	1.1107 5	15.4709 3	101.644 3

طبق نتایج جدول، متغیر دینداری از ۲۶ سوال تشکیل شده است که حداقل نمره ۲۶ و حداکثر نمره ۹۱ است و میانگین ۱۰۱.۶۴ است و بیشتر از حد متوسط است و انحراف معیار ۱۵.۴۷ است و با توجه به مقدار درجه معناداری ۰.۰۰۰ است و کمتر از ۰.۰۰۱ است و آماره t، مثبت است که ۲۱.۲۸ است، نشان می دهد که میزان دینداری اجتماعی شهروندان تهران بالاتر از حد متوسط است.

بحث و نتیجه گیری

آیا بین میزان شناخت از سیاست گذاری فرهنگی و دینداری اجتماعی شهروندان تهران از سال ۱۳۸۸ تا ۱۳۹۸ رابطه ای وجود دارد؟

بین میزان شناخت از سیاست گذاری فرهنگی و دینداری اجتماعی همبستگی معنی داری وجود دارد، چراکه سطح معنی داری به دست آمده (Sig=0.000) کمتر از آلفای تحقیق (a=0.05) می باشد، پس نتیجه کلی این است که میزان شناخت از سیاست گذاری فرهنگی بر دینداری اجتماعی تأثیر دارد. مقدار همبستگی بین دو متغیر در سطح خوبی قرار دارد و از لحاظ آماری قابل قبول می باشد.

ضریب همبستگی برابر ۰.۷۵۷ است. مقدار ضریب تعیین ۰.۵۷۳ به دست آمده و این مقدار نشان می دهد که ۰.۵۷۳ درصد تغییرات سیاست گذاری فرهنگی به دینداری مربوط می شود و بقیه به عوامل دیگری بستگی دارد. البته اشکال این روش این است که تعداد درجه آزادی را در نظر نمی گیرد به همین دلیل برای رفع این مشکل معمولاً از ضریب تعیین تعدیل شده استفاده می شود؛ که آن هم در این آزمون برابر ۰.۵۷۰ می باشد نتایج تحلیل واریانس نشان می دهد که سطح معنی داری محاسبه شده برای این آماره برابر ۰.۰۰۰ بوده و نشان از معنی دار بودن رگرسیون در سطح ۹۹٪ (Sig=۰.۰۰۰) دارد.

با ارتقای یک واحد سیاست گذاری فرهنگی، ۰.۷۷۲ واحد دینداری ارتقا پیدا خواهد کرد. آزمون t مربوط به ضریب رگرسیون در جدول نشان می‌دهد که این ضریب معنی‌دار بوده ($\text{sig}=0.000$) و در دینداری مؤثر است.

در تبیین فرضیه پژوهش می‌توان بیان داشت،

هدف سیاست‌گذاری فرهنگی بایستی معطوف به فراهم آوردن شرایط مناسب برای شکوفایی استعداد انسان‌ها و اشاعه خلاقیت و نوآوری باشد و طبعاً چنین امری بدون مشارکت مردم امکان‌ناپذیر است و این خود در گرو ارتباط متقابل میان ملت و دولت است دولت زمانی می‌تواند در امور فرهنگی کارآمد باشد که فضایی فراهم آورد تا در آن شهروندان احساس قدرت کنند و باید وزن مسئولیت دولت به نفع افزایش نهادهای غیردولتی کاهش یابد، دولت میتواند با فراهم آوردن چارچوب حقوقی، سیستم نظارتی و ارزیابی بستر مناسب را برای فعالیت‌های فرهنگی فراهم و از نهادهای مردمی و غیردولتی حمایت کند دولت باید ضمن سیاست‌گذاری‌های هدایت‌کننده و تشویقی در امور فرهنگی میدان را برای اجرای برنامه‌های فرهنگی به نهادهای اجتماعی و فرهنگی جامعه واگذار نماید، نهادهایی مانند خانواده، مدرسه، دانشگاه، حوزه‌های علمیه و انجمن‌های علمی (ناظمی اردکانی و کشاورز، ۱۳۸۵). بایستی بین نهادها و دستگاه‌های متولی سیاست‌گذاری فرهنگی به عنوان یک بخش یک رابطه ارگانیک و تعریف شده وجود داشته باشد و از هرگونه تداخل وظایف و موازی کاری‌ها به جهت اجتناب از هزینه‌های اضافی ممانعت نمود ضمن اینکه بایستی به همکاری‌های بین‌المللی در عرصه سیاست‌گذاری فرهنگی با حفظ اصول و آرمان‌های انقلاب اسلامی به عنوان یک فرصت طلایی نگریست. هنگامی که سیاست‌گذاری فرهنگی در سطح بالایی باشد، سبب می‌شود که دینداری افزایش می‌یابد. از نظر دورکیم، دین چیزی جز نیروی جمعی جامعه بر افراد نیست، دین نظام فکری است که افراد، جامعه را به وسیله آن به خودشان باز می‌نمایانند و روابط مهم و در ضمن صمیمانه شان را با جامعه از این طریق بیان می‌کنند. مراسم دینی هم انگیزه اشتیاق جمعی و چشمه ابداع است و هم در عین حال تجدید عهد و پیمان به عقاید و سمبل‌های موجود را باعث می‌شود و برای همین تجدید عهد است که مراسم به طور تکراری و دوره‌ای انجام می‌شود...

باره لازم است که مسئولان فرهنگی با توجه به علایق جوانان از ابزارها و رسانه‌های جدید و مورد علاقه جوانان بیشتر استفاده کنند

سیاست گذاری فرهنگی بر دینداری اجتماعی تأثیر گذاشته است. متولیان دینی کشور، روحانیون و دینداران باید به بعد اجتماعی دین توجه وافری داشته باشند و در تقویت آن بکوشند و فراموش نکنند که رعایت اعمال دینی از پایه‌های مهم دینداری است و به خصوص در میان جوانان باید به این امر مهم توجه خاصی مبذول کرد.

هدایت و تنظیم رفتارها و کنش‌های اخلاق مدار و ایثارگرایانه جامعه ایرانی از سوی نهادهای مدنی، روشنفکران (و الزاماً غیردولتی) موجب ارتقاء کارکردهای اجتماعی این نظام و در نتیجه تداوم و بقاء آن میشود که موجب دینداری اجتماعی می‌گردد.

پیشنهادات برای تحقیقات آتی

پیشنهاد می‌گردد در تحقیقات آتی، نقش تعدیل‌گر متغیرهای سن و تحصیلات را در سیاست گذاری فرهنگی و دینداری اجتماعی مورد بررسی قرار گیرد.

پیشنهاد می‌گردد در تحقیقات آتی، موضوع پژوهش در بین سایر شهرها نیز مورد بررسی قرار گیرد.

پیشنهاد می‌گردد در تحقیقات آتی؛ موانع و مشکلات بر سر راه سیاست گذاری فرهنگی و دینداری اجتماعی را مورد بررسی قرار دهند.

محدودیت های پژوهش

محدودیت ذاتی پرسشنامه: از آنجایی که پرسشنامه، ادراک افراد از واقعیت را می‌سنجد، این احتمال را نباید نادیده گرفت که ادراک افراد، ممکن است کاملاً با واقعیت انطباق نداشته باشد.

اصول پرسشنامه در ذات خود دارای محدودیت‌های فراوانی است که نمی‌تواند به صورت عمیق وارد نگرش‌ها و سلیقه‌ی افراد شود و باید از ابزار دیگری برای جمع‌آوری داده‌ها مثل مصاحبه نیز استفاده شود.

عدم دقت در پاسخگویی نسبت به مؤثر واقع شدن و مفید بودن نتایج این تحقیق و تحقیقات مشابه که می‌تواند نتایج تحقیق را تحت تأثیر قرار دهد.

افراد به دلیل ضیق وقت و ترس از نتیجه، سعی می‌کردند از تکمیل پرسشنامه‌ها خودداری نمایند و به همین دلیل صحبت با آنها و کسب رضایت آنها محقق را با مشکل مواجه می‌نمود.

منابع فارسی

- ابراهیم بای سلامی، غلام‌حیدر (۱۳۸۵)، «فرهنگ و سیاست گذاری در ایران»، مطالعات فرهنگی و ارتباطات، شماره ۵، بهار و تابستان، صص ۲۳۴-۲۱۳.
- ارمکی، تقی و نوح منوری (۱۳۸۹)، «ارائه مدلی برای تحلیل محتوای سیاست‌های فرهنگی»، مطالعات فرهنگی و ارتباطات، شماره ۲۰، پاییز، صص ۴۷-۷۶.
- ازغندی، علیرضا (۱۳۸۹)، درآمدی بر جامعه‌شناسی سیاسی ایران، تهران، نشر قوس، چاپ دوم.
- اشتریان، کیومرث (۱۳۸۵)، «سخنرانی در خصوص آسیب‌شناسی فرآیند سیاست گذاری عمومی در ایران: بررسی اجرای سیاست‌ها و موانع و مشکلات فراروی آن»، دفتر مطالعات سیاسی وزارت کشور، ۱۹ دی ماه.
- آزاد ارمکی، تقی (۱۳۹۴)، «سخنرانی درباره آسیب‌های فرهنگی»، همایش ملی دانشجویی جامعه‌شناسی توسعه، مشهد، دانشگاه فردوسی مشهد.
- آشوری، داریوش (۱۳۸۶)، تعریف‌ها و مفهوم فرهنگ، تهران، نشر آگه، چاپ سوم.
- ذکایی، سعید، محمد شفیعی، سمیه سادات (۱۳۸۹)، «کالبد شکافی سیاست گذاری فرهنگی جمهوری اسلامی ایران»، فصلنامه مطالعات فرهنگی و ارتباطات، شماره ۲۰، پاییز، صص ۱۲۰-۷۷.
- رضایی، علیرضا (۱۳۸۷)، «آسیب‌شناسی فرهنگی؛ تبیین مفهومی، نظری و راهبردی»، ماهنامه مهندسی فرهنگی، سال دوم، شماره‌های ۱۷-۱۸، خرداد و تیر، صص ۸۱-۷۴.
- زیباکلام، صادق (۱۳۹۴)، «نامه سرگشاده به علی مطهری پیرامون بودجه فرهنگی ۱۳۹۴»، به نشانی: <http://www.zibakalam.com/new/2027>
- سریع‌القلم، محمود (۱۳۸۱)، عقلانیت و آینده توسعه‌یافتگی ایران، تهران، مرکز پژوهش‌های علمی و مطالعات استراتژیک خاورمیانه، چاپ دوم.
- سلیمی، حسین (۱۳۸۲)، سیاست‌پذیری فرهنگ، به اهتمام مجید وحید، تهران، انتشارات باز.
- سیف‌زاده، حسین (۱۳۸۲)، سیاست گذاری فرهنگی و میزان مداخله دولت در آن، تأملی نظری، به اهتمام مجید وحید، تهران، انتشارات باز.
- شافیرتز، جی.ام؛ و کریستوفر پی. بریک (۱۳۹۰)، سیاست گذاری عمومی در ایالات متحده آمریکا، ترجمه حمیدرضا ملک‌محمدی، تهران، انتشارات دانشگاه امام صادق (ع).
- محسنی، منوچهر (۱۳۸۱)، مقدمات جامعه‌شناسی، تهران، نشر دوران، چاپ هجدهم.
- مشکبکی، اصغر و علی‌اصغر پورعزت (۱۳۸۱)، «مدیریت فرهنگ جامعه»، پژوهش و نگارش کتب دانشگاهی، شماره ۸، بهار، صص ۹۶-۶۸.

- وحید، مجید (۱۳۸۴ الف)، «نگاهی به مشکل سیاست گذاری عمومی در ایران در قالب جامعه‌شناسی سازمان‌ها و با بهره‌گیری از مفهوم مرجعیت»، فصلنامه سیاست، شماره ۶۹، پاییز، صص ۳۱۷-۳۲۹.
- وحید، مجید (۱۳۸۴ ب)، «جستاری پیرامون مشکل سیاست گذاری در ایران»، فصلنامه سیاست، شماره ۶۷، بهار، صص ۲۷۳-۲۶۱.
- وحید، مجید (۱۳۸۸)، «بحثی در سیاست گذاری فرهنگی»، فصلنامه سیاست، دوره ۳۷، شماره ۳، پاییز، صص ۳۰۶-۲۸۷.
- همایون، محمدهادی و نادر جعفری (۱۳۸۷)، «درآمدی بر مفهوم و روش سیاست گذاری فرهنگی»، فصلنامه اندیشه مدیریت، سال دوم، شماره ۲، پاییز و زمستان، صص ۳۶-۵.
- همیلتون، ملکم، جامعه‌شناسی دین، محسن ثلاثی، نشر تبیان ۱۳۷۷
- آرون، ریمون (۱۳۶۴) (مراحل اساسی اندیشه در جامعه‌شناسی، ترجمه باقر پرهام، تهران: سازمان انتشارات انقلاب اسلامی.
- پیکاک، آلن و ایلد ریزو (۱۳۷۶) (اقتصاد فرهنگ و سیاستهای فرهنگی، ترجمه علی اعظم بیگی، تهران: وزارت فرهنگ و ارشاد اسلامی.
- وبر، ماکس (۱۳۷۱) (اخلاق پروتستان و روح سرمایه‌داری، ترجمه عبدالمعبود انصاری، تهران: انتشارات سمت
- وبر، ماکس و دیگران (۱۳۶۹) (عقلانیت و آزادی، ترجمه یدالله موفق و احمد تدین، تهران: انتشارات هرمس
- علوی‌تبار، علیرضا (۱۳۷۳) (ملاحظات اساسی در سیاستگذاری فرهنگی ایران، مجله راهبرد، ش 3.

• Simeon, R. (1976), studying public policy, Canadian Journal of Political Science, Vol. 9,(4), pp. 558- 580

• Simmons, R., Davis, B.W., Chapman, R.J.K. and Sager, D.D. (1974) Policy flow analysis: a conceptual model for comparative public policy research, Western Political Quarterly, Vol. 27, (3), pp. 457-468.