

Provide a model for evaluating industrial development policies with a human resource productivity approach

Abstract

The purpose of this study is to provide a model for evaluating industrial development policies with a human resource productivity approach. The present research is applied in terms of purpose and exploratory in terms of survey method. The statistical population includes all employees of the General Directorate of Industry, Mining and Trade of Sistan and Baluchestan Province and its affiliated organizations. According to the type of statistical population and based on the research methodology which is done in a combined way, the method of qualitative sampling was non-probabilistic, accessible and purposeful, which examined the opinions of 13 experts. Also, in quantitative dimension, the sampling method was probabilistic and stratified sampling method was used. In the first phase of the research, qualitative data were collected through interviews and then reviewed based on Mikmak methodology, in which 19 components were identified as the main components of the research. Then, the indicators related to these components were collected through interviews and library studies and examined using fuzzy Delphi methodology. Based on the results of qualitative and quantitative analysis, four main domains (method-oriented, value-oriented, competency-oriented and evolutionary) were identified, which themselves expanded to 19 components and 105 indicators. Finally, by modeling structural equations, dimensions, components and indicators in the study population were studied and the data obtained from the collection of the designed questionnaire were examined through Smart PLS software, which showed the validity of the research model.

Keywords: policy evaluation, industrial development, human resource productivity

ارائه الگوی ارزشیابی خط‌مشی‌های توسعه صنعتی با رویکرد بهره‌وری منابع انسانی

نادر نارویی دکتر^۱

تاریخ دریافت: ۱۴۰۱/۰۵/۰۱

عبدالعلی کشته‌گر^۲

تاریخ پذیرش: ۱۴۰۱/۰۷/۰۵

دکتر بهاره ناصری^۳**چکیده**

هدف از پژوهش حاضر ارائه الگوی ارزشیابی خط‌مشی‌های توسعه صنعتی با رویکرد بهره‌وری منابع انسانی می‌باشد. پژوهش حاضر از نظر هدف کاربردی و از نظر روش پیمایشی-اکتشافی می‌باشد. جامعه آماری شامل کلیه کارکنان اداره کل صنعت، معدن و تجارت استان سیستان و بلوچستان و سازمان‌های تابعه آن است. با توجه به نوع جامعه آماری و بر اساس روش‌شناسی تحقیق که به صورت تلفیقی انجام می‌شود، روش نمونه‌گیری در بُعد کیفی به صورت غیراحتمالی و در دسترس و هدفمند بوده که به بررسی نظرات ۱۳ نفر از خبرگان پرداخته شد. همچنین در بُعد کمی، روش نمونه‌گیری احتمالی بوده و از روش نمونه‌گیری طبقه‌ای استفاده شد. در مرحله اول پژوهش به جمع‌آوری داده‌های کیفی از طریق مصاحبه و سپس بررسی آن‌ها بر اساس روش‌شناسی میک‌مک پرداخته شد که تعداد ۱۹ مولفه به عنوان مولفه‌های اصلی پژوهش شناخته شد. سپس، شاخص‌های مرتبط با این مولفه‌ها از طریق مصاحبه و مطالعات کتابخانه‌ای جمع‌آوری شد و به کمک روش‌شناسی دلفی فازی مورد بررسی قرار گرفت. بر اساس نتایج حاصل از تحلیل کیفی و کمی، تعداد چهار گستره اصلی (روش‌محور، ارزش‌محور، شایستگی‌محور و تکاملی) شناسایی شدند که این چهار گستره، خود به ۱۹ مولفه و ۱۰۵ شاخص گسترش یافتند. در نهایت از طریق مدل‌سازی معادلات ساختاری، ابعاد و مولفه‌ها و شاخص‌ها در جامعه مورد مطالعه بررسی شد و داده‌های حاصل از جمع‌آوری پرسشنامه طراحی شده، از طریق نرم‌افزار Smart PLS مورد بررسی قرار گرفت که نشان از تاییدپذیری مدل پژوهش داشت.

کلمات کلیدی: ارزشیابی خط‌مشی، توسعه صنعتی، بهره‌وری منابع انسانی^۱دانشجوی دکتری، گروه مدیریت، واحد زاهدان، دانشگاه آزاد اسلامی، زاهدان، ایران

nadernaruei42@gmail.com

^۲* دانشیار مدیریت دولتی، دانشکده مدیریت و اقتصاد، دانشگاه سیستان و بلوچستان، زاهدان، ایران، alikeshtegar@yahoo.com^۳استادیار، گروه مدیریت، واحد زاهدان، دانشگاه آزاد اسلامی، زاهدان، ایران، naseri2018@yahoo.com

توسعه صنعتی یکی از مولفه های توسعه اقتصادی است که شامل رشد بخش صنعتی و زیرساخت صنعتی یک اقتصاد است (سالار، اکبری و صدیق اورعی، ۱۳۹۸). در اقتصاد ایران و به ویژه در سال های پس از پیروزی انقلاب اسلامی، نگاه غالب در اسناد بالادستی جمهوری اسلامی ایران، رشد و توسعه متعادل صنعتی در مناطق جغرافیایی کشور است. پس از پیروزی انقلاب اسلامی، بسیاری از صاحبان صنایع ایران را ترک کردند که باعث به هم ریختگی در توسعه صنعتی ایران گردید؛ این موضوع به همراه تداوم افزایش درآمدهای نفتی از یک سو و نگرش حاکم به نقش مسلط دولت در مدیریت اقتصادی بعد از سالهای انقلاب، باعث شد که بدون نیاز به توسعه بخش خصوصی کارآفرین و بدون توجه به توسعه صنعتی صادرات گرا و رقابتی، بخش عمده ای از سرمایه گذاری ها از طریق شرکت های دولتی به انجام رسد (شریف زادگان و نورایی، ۱۳۹۴).

با پایان یافتن جنگ در سال ۱۳۶۸، ایران به لحاظ توسعه صنعتی وارد مرحله جدیدی شد که از آن به عنوان مرحله ساختارسازی فیزیکی یاد می شود. در این دوران با توجه به فضای متشنج بین المللی و غیرآماده داخلی برای توسعه صنعتی، بازسازی بوروکراتیک در، دستور کار قرار گرفت ضمن اینکه در چنین شرایطی به منظور رفع مشکلات حاصله از ساختار اقتصاد دولتی و در راستای نیاز به اصلاح شرایط محیطی و ایجاد الزامات توسعه در سطح اقتصاد ملی، تنظیم و اجرای برنامه های پنج ساله توسعه بعد از انقلاب به شکل برنامه های توسعه ای، از سال ۱۳۶۸ آغاز گردید (شریف زادگان و نورایی، ۱۳۹۴).

در برنامه پنجم توسعه نیز به استفاده متوازن از امکانات کشور و توزیع عادلانه و رفع تبعیض و ارتقاء سطح مناطق جغرافیایی کمتر توسعه یافته و تحقق عدالت و همچنین ایجاد هماهنگی بخشی، منطقه ای و بخشی - منطقه ای و رعایت عدالت در توزیع منابع و فرصت ها توجه شده است (فیض پور و سامان پور، ۱۳۹۶). ارزشیابی چنین روندی، در گرو شناخت عوامل متعددی است که زمینه های نیل به توسعه صنعتی را در کشور فراهم می نمایند.

در ادبیات موجود، طیف متنوعی از عوامل اقتصادی، فنی، اجتماعی و سیاسی اثرگذار بر توسعه صنعتی مدنظر قرار گرفته اند. احمدی (۱۳۹۵) با تحلیل تاریخی موانع توسعه صنعتی در ایران، سیاست گذاری های نامناسب دولت ها همچون فقدان برنامه در کمک به رشد بورژوازی، اتکا بر مواد اولیه به ویژه درآمدهای نفتی، واردات بی رویه کالاهای مصرفی و واسطه ای، اصرار بر سیاست جانمایی واردات، ناتوانی در جذب، سرمایه های خارجی و هزینه های بالای نظامی را به عنوان موانع داخلی توسعه صنعتی در ایران برشمرده، همچنین تهای استعمارگر را در توسعه نیافتگی صنعتی ایران دخیل دانسته است. شریف زادگان و نورایی (۱۳۹۴) در تحقیقی به بررسی تحولات صنعت و توسعه صنعتی در ایران پرداخته اند. آنها بیان می دارند اگرچه کشور ایران جزء کشورهای پیشرو در امر تدوین برنامه های توسعه بوده است و صنعت و توسعه صنعتی در آن نیز پیش از بسیاری از کشورهای توسعه یافته فعلی شروع گردیده است، ولیکن نبود و یا کمبود پیش نیازهای نهادی توسعه صنعتی در ایران در ابتدای شکل گیری چنین فرایندی که خود منجر به حادث گردیدن غالب قریب به اتفاق دگرگونی های صنعت و توسعه صنعتی توسط دولت و سیطره بیش از حد دولت بر صنایع در طول تاریخ شده است.

تدوین سیاست و خط‌مشی‌گذاری از اقدامات مهم در نظام‌سازی اجتماعی، اقتصادی و صنعتی است. سیاست‌گذاران با تدوین افق و چشم‌انداز آینده، مسیر پیش رو را مشخص می‌نمایند. بعد از انقلاب اسلامی ایران، فرایند نظام‌سازی با قوت و ضعف‌هایی در مقاطع مختلف سیاسی- اجتماعی- اقتصادی همراه بوده است (باقری میاب و باقری، ۱۳۹۱). بررسی‌ها تأیید نموده است که شکست برنامه‌های کلان دولت و دست نیافتن به اهداف مورد نظر به دلیل وجود مشکل در شیوه اجرای آن سیاست‌ها بوده و مجریان و سازمان‌های مسئول اجرای سیاست‌ها در این امر نقش محوری داشته‌اند (Nagin & Weisburd, 2013; Hefler, M.,; Bemelmans-Vidéc et al., 2017). نقش ارزشیابی در فرایند خط‌مشی‌گذاری، فراتر از حد مطالعات ارزشیابی علمی است. ارزشیابی خط‌مشی به عنوان بخشی منظم و کاربردی از روند خط‌مشی‌گذاری می‌باشد. بنابراین، ارزشیابی علمی از ارزشیابی‌های اداری انجام شده یا آغاز شده توسط دولت و ارزشیابی سیاسی انجام شده توسط بازیگران متنوع در عرصه سیاسی، از جمله مردم و رسانه، متمایز است (Fischer & Miller, 2007). تحقیقات در سایر کشورها نتایج مشابهی داشته و اداره امور عمومی را با ابهامات و سوالاتی در مورد تحلیل خط‌مشی‌های وضع شده و نقد برنامه‌های توسعه صنعتی مواجه نموده است. موفقیت یا شکست یک خط‌مشی عمومی، دارای زیرساخت علمی است که نیازمند مطالعه‌ای ارزشمند و چندجانبه در بازه‌های زمانی مختلف است. با توجه به مطالب ذکر شده ارائه الگوی ارزشیابی خط‌مشی‌های توسعه صنعتی با رویکرد بهره‌وری منابع انسانی می‌باشد.

مبانی نظری پژوهش

ارزشیابی خط‌مشی

ارزشیابی خط‌مشی، فراگردی به منظور سنجش پیامدها، اقدامات اجرایی و محتوای خط‌مشی است (گرچی پور و همکاران، ۱۳۹۸). ارزشیابی خط‌مشی فراگردی است که در آن مشخص می‌شود یک خط‌مشی در عمل از چه ابزارهایی استفاده کرده، درصدد تحقق چه اهدافی بوده و تا چه میزان به اهداف مد نظر دست پیدا کرده است (Howlett, Ramesh & Perl, 2009). هدف کلی ارزشیابی، فراهم آوردن بازخوری سودمند برای تصمیم‌گیری و ارائه بازخور به خط‌مشی‌گذاران به منظور کمک به بهبود برنامه‌ها یا خط‌مشی‌های موجود و ادامه یا توقف اجرای آنها، در جهت دستیابی بهتر به اهداف تعیین شده است (قلی پور، ۱۳۹۶).

توسعه صنعتی

توسعه صنعتی، افزایش نرخ رشد و نقش بخش صنعت و خدمات مربوط به صنعت در فعالیت‌های اقتصادی جامعه می‌باشد و فرآیندی است که در آن استفاده از عوامل تولیدی رو به بهینه‌تر شدن است (حیدری و همکاران، ۱۳۹۱). توسعه صنعتی بر دو پارامتر عمده که همان تعریف توسعه اقتصادی است، استوار خواهد بود: نخست، افزایش تولیدات در کمیت و کیفیت که ارزش افزوده بیشتر و در نتیجه تولید ملی بالاتری را نصیب کشور خواهد کرد. دوم، ایجاد اشتغال که خود باعث بهبود توزیع درآمدهای جامعه خواهد شد (آهنگری و همکاران، ۱۳۹۶).

توسعه صنعتی در ذات خود، سه مفهوم اساسی را دربرمی‌گیرد: الف) تغییر: فرآیندی قابل اندازه‌گیری در یک دوره کوتاه مدت است و قصد آن تغییر ساختارها و نهادها برای زمینه‌سازی به سایر مراحل توسعه و نیز ترسیم آینده مطلوب برای جامعه است؛ ب) تحول: فرآیندی است که بعد از مرحله تغییر حادث می‌شود و در یک دوره بلند مدت نتیجه می‌دهد. در این مرحله تغییر روابط اجتماعی و اقتصادی، رفتارها و نگرشها در بین مردم و مسئولین مد نظر است؛ ج) پیشرفت: پویایی، تغییر و حرکت رو به جلو در گذر زمان، نتیجه نهایی تغییر و تحول است که در نتیجه عینی آن در کیفیت زندگی و رفاه جامعه دیده می‌شود (حیدری و همکاران، ۱۳۹۱).

بهره‌وری منابع انسانی

در دهه‌های اخیر، در تعریف بهره‌وری توجه ویژه‌ای به منابع انسانی، خلاقیت، نوآوری و تجزیه و تحلیل‌های کارشناسی شده است و هر لحظه تفکر و تلاش برای شناسایی مشکلات، مسائل، راهکارها، طرح‌ها و برنامه‌های جدید به منظور استفاده بهتر و مفیدتر از منابع به عنوان بهره‌وری تعریف شده است (عصار، ۱۳۹۵). ماتیس و جکسون (۲۰۰۰) بهره‌وری منابع انسانی را کمیت و کیفیت کار انجام شده توسط یک کارمند با در نظر گرفتن هزینه‌های منابع بکار رفته برای دستیابی با آن کار تعریف می‌کنند (دلبری و همکاران، ۱۳۹۹). فرایند بهره‌وری منابع انسانی متأثر از عوامل خاصی نیست و نتیجه تعامل عوامل گوناگونی است. از آنجایی که بهره‌وری مقوله‌ای انتزاعی نبوده و لزوماً جنبه کاربردی باید داشته باشد، مدیریت سازمان نقش بسزایی در فراهم آوردن زمینه مناسب جهت نهادینه کردن و ارتقای آن خواهد داشت (شکرچی زاده، حاجی اسماعیلی، ۱۳۹۴). از این‌رو، توجه به مفهوم بهره‌وری و جایگاه آن در توسعه سازمان و به تبع آن در توسعه صنعتی، نقش بسزایی دارد.

در شرایط اقتصادی، اجتماعی و فرهنگی حاضر و نیز در شرایط اتمام اجرای برنامه پنجم توسعه و در گام‌های پایانی اجرای برنامه ششم توسعه، موضوع بهره‌وری برای دولتمردان و جامعه نقش حیاتی دارد. از سوی دیگر نظام مدیریت بهره‌وری کشور نیز ملزم است تا اصول و ارزش‌هایی مانند توسعه پایدار، برقراری عدالت اقتصادی، اجتماعی و سازمانی، گسترش کارآفرینی، رشد اقتصادی، توسعه اجتماعی و پژوهش محوری و نوآوری و رقابت‌پذیری را در راستای اهداف برنامه جامع بهره‌وری کشور تحقق بخشد که جز با ارتقای بهره‌وری منابع انسانی ممکن نیست؛ از جمله شفاف سازی وضعیت بهره‌وری منابع انسانی در کلیه سطوح فعالیت سازمانی (لاجوردی و همکاران، ۱۳۹۵).

روش تحقیق

پژوهش حاضر از نظر هدف کاربردی و از نظر روش پیمایشی-اکتشافی می‌باشد. جامعه آماری شامل کلیه کارکنان اداره کل صنعت، معدن و تجارت استان سیستان و بلوچستان و سازمان‌های تابعه آن است. با توجه به نوع جامعه آماری و بر اساس روش‌شناسی تحقیق که به صورت تلفیقی انجام می‌شود، روش نمونه‌گیری در بُعد کیفی به صورت غیراحتمالی و دردسترس و هدفمند بوده که به بررسی نظرات خبرگان پرداخته می‌شود. همچنین در بُعد کمی، روش نمونه‌گیری احتمالی بوده و از روش نمونه‌گیری طبقه‌ای استفاده خواهد شد. با توجه به هم سطح بودن اعضای جامعه آماری توزیع پرسشنامه‌ها به صورت طبقه‌ای، صورت پذیرفت. بر این اساس XXX پرسشنامه در طی یک دوره ده روزه در بین کارکنان توزیع شد که در نتیجه XXX پرسشنامه مرجوع گردید که از این

تعداد XX پرسشنامه مخدوش بود یا به درستی پر نشده بود. در نهایت XXX پرسشنامه کامل جهت تجزیه و تحلیل داده‌ها استفاده شد. در پژوهش حاضر، برای گردآوری داده‌ها، از دو نوع پرسشنامه استفاده خواهد شد.

در تجزیه و تحلیل کیفی، برای شناسایی ابعاد و مولفه‌های پژوهش ابتدا با استفاده از مطالعات کتابخانه‌ای گسترده و بررسی متون و ادبیات پژوهش، ابعاد اولیه پژوهش شناسایی شدند. سپس به منظور شناسایی ابعاد پژوهش، به مصاحبه نیمه‌ساختاریافته اقدام شده و از متخصصان و پژوهشگران در زمینه خط‌مشی‌های توسعه صنعتی و ارزیابی آن‌سوالاتی پرسیده شد. مرحله مصاحبه تا جایی ادامه یافت که به یک اشباع نظری دست یافته شود. مصاحبه از ۱۳ نفر از خبرگان انجام شد. سپس برای بررسی روابط بین ابعاد شناسایی شده، از طریق روش شناسی میک‌مک مورد بررسی قرار گرفت.

در مرحله تحلیل کمی، دو نوع پرسشنامه طراحی شده است که با استفاده از روش دلفی فازی و روش استنباطی به بررسی و تجزیه و تحلیل داده‌های حاصل از پرسشنامه پرداخته خواهد شد. برای شناسایی شاخص‌های پژوهش از روش دلفی فازی استفاده شد و پرسشنامه مربوطه در بین ۲۲ نفر از خبرگان خط‌مشی‌گذاری توزیع شد. و در مرحله دوم به یک اجماع نظری دست یافته شد. سپس برای سنجش پرسشنامه نهایی، آنرا در بین اعضای جامعه توزیع شد و از طریق نرم‌افزار Amos مورد بررسی و تحلیل قرار گرفت.

یافته‌ها

برای شناسایی ابعاد و مولفه‌های و شاخص‌های پژوهش، از روش مطالعات کتابخانه‌ای، مصاحبه‌های نیمه‌ساختاریافته استفاده شد. در خصوص چگونگی استخراج ابعاد و مولفه‌های پژوهش لازم به ذکر است که این امر با بررسی و تحلیل متون و مصاحبه‌ها و با استفاده از نرم‌افزار میک‌مک و با روش کدگذاری باز انجام شد. به این ترتیب، مصاحبه انجام شده مشتمل بر چهار سؤال اصلی بود که پس از ارائه توضیحات لازم به اعضای نمونه، سوالات مرتبط با چهار گستره ارزشیابی خط‌مشی‌های توسعه صنعتی یادداشت‌برداری شده و مورد بررسی قرار گرفت. سپس متن مصاحبه‌های انجام شده با استفاده از روش کدگذاری باز و با کمک نرم‌افزار میک‌مک تحلیل شد. در جدول (۱)، هر کدام از ابعاد پژوهش و مولفه‌های مربوطه که از طریق مصاحبه‌ها و تحلیل متون حاصل شده است، بیان گردیده است.

جدول ۱: کدگذاری باز داده‌های کیفی

ابعاد	مولفه‌ها	کدهای باز
گستره روش‌محور	هدف‌گرایی و همراستایی با اهداف	A12
	ممیزی نتایج	A13
	اطلاعات‌گرا و مبتنی بر سیستم‌های اطلاعاتی	A14
	هزینه‌گرا	A15
	مبتنی بر نظریه	A16
	مبتنی بر اسناد و مدارک	A17

A18	نتیجه‌گرا	گستره ارزش‌محور
A19	آزمایش‌محور بودن	
A20	قانون‌مداری	
A21	شاخص‌مداری	
A22	خبره‌گرا	
A23	محکمه‌ای	
A24	مشتری‌گرا	
A25	ذینفع‌گرا	
A26	ساختار‌گرا	
A27	عقلانیت‌گرا	
A28	نوآوری	
A29	پویایی	
A30	مقبولیت عمومی	
A31	تداوم و پایداری	
A32	تعهد عمل	گستره شایستگی‌محور
A1	مسئله‌محوری	
A2	شایستگی ارزشی و فرهنگی	
A3	شایستگی تحلیلی	
A4	شایستگی فنی	
A5	شایستگی ادراکی	
A6	شایستگی اجتماعی	
A7	شایستگی سیاسی	
A8	شایستگی تعاملی	
A9	جامعیت و مانعیت	
A10	کارایی و اثربخشی‌محور	گستره تکاملی
A11	ابزار‌محوری	
A33	واقع‌گرا	
A34	تصمیم‌گرا	
A35	مشارکتی	
A36	مطلوبیت‌گرا	

به منظور شناسایی پیشران‌های مؤثر بر ارزشیابی خط‌مشی‌های توسعه صنعتی با استفاده از مطالعات کتابخانه‌ای و مصاحبه‌های نیمه‌سختاریافته، تعداد ۳۶ شاخص شناسایی و ماتریس تحلیل اثرات برای آن ترسیم گردید. اثرات هر یک از متغیرهای پژوهش توسط پرسشنامه میک‌مک بررسی شده و بر اساس میزان اثرگذاری و اثرپذیری، ارزش‌گذاری گردیده است. نتایج حاصل از بررسی ماتریس تحلیل اثرات در جدول (۲) آورده شده است.

جدول ۲: بررسی ماتریس تحلیل اثرات اولیه

ابعاد ماتریس	تعداد تکرار	بدون تأثیر	تأثیر کم	تأثیر متوسط	تأثیر قوی	حداکثر تأثیر	جمع	درجه پرشدگی
۳۶*۳۶	۲	۳۶	۳۴۰	۴۹۱	۳۰۵	۱۲۴	۱۲۶۰	٪ ۹۷/۲۲

بر اساس جدول فوق، ابعاد ماتریس ۳۶×۳۶ تنظیم شده است. درجه پرشدگی ماتریس برابر با ۹۷/۲۲ درصد است که نشان دهنده تأثیر عوامل انتخاب شده بر روی یکدیگر می‌باشند. از مجموع ۱۲۶۰ رابطه مورد ارزیابی در این ماتریس، تعداد ۳۶ رابطه دارای مقدار صفر است که به معنی عدم اثرگذاری عوامل بر یکدیگر می‌باشند. تعداد ۳۴۰ رابطه دارای عدد یک است که نشان از تأثیر کم عوامل بر یکدیگر می‌باشند. تعداد ۴۹۱ رابطه دارای عدد دو است که نشان از تأثیر متوسط این عوامل بر یکدیگر می‌باشند. تعداد ۳۰۵ رابطه دارای مقدار عددی سه است که نشان دهنده تأثیر قوی عوامل بر یکدیگر می‌باشند. درنهایت، ۱۲۴ رابطه دارای مقدار P است که نشان از حداکثر رابطه عوامل بر یکدیگر می‌باشند.

از طرف دیگر، بر اساس جدول (۳) ماتریس تحلیل اثرات متغیرهای پژوهش بر اساس شاخص‌های آماری با دو بار چرخش داده‌ای از مطلوبیت و بهینگی صد در صد برخوردار بوده که نشان‌دهنده روایی بالایی ابزار پژوهش می‌باشد.

جدول ۳: میزان تکرار داده‌ای و مطلوبیت متغیرها

میزان تکرار و چرخش داده‌ها	میزان اثرگذاری	میزان اثرپذیری
۱	٪ ۱۰۰	٪ ۹۵
۲	٪ ۱۰۰	٪ ۱۰۰

پس از بررسی اولیه ماتریس تحلیل اثرات، در این گام به بررسی ماتریس اثرات مستقیم پرداخته می‌شود. در این ماتریس، جمع سطری هر عامل به‌عنوان میزان تأثیرگذاری و جمع ستونی هر عامل به‌عنوان میزان تأثیرپذیری آن عامل از دیگر عوامل را نشان

می‌دهد. هرچه میزان جمع سطری یک عامل بیشتر باشد، نشان دهنده اثرگذاری بیشتر آن عامل می‌باشد. جدول (۴) مقادیر ماتریس اثرات مستقیم را نشان می‌دهد.

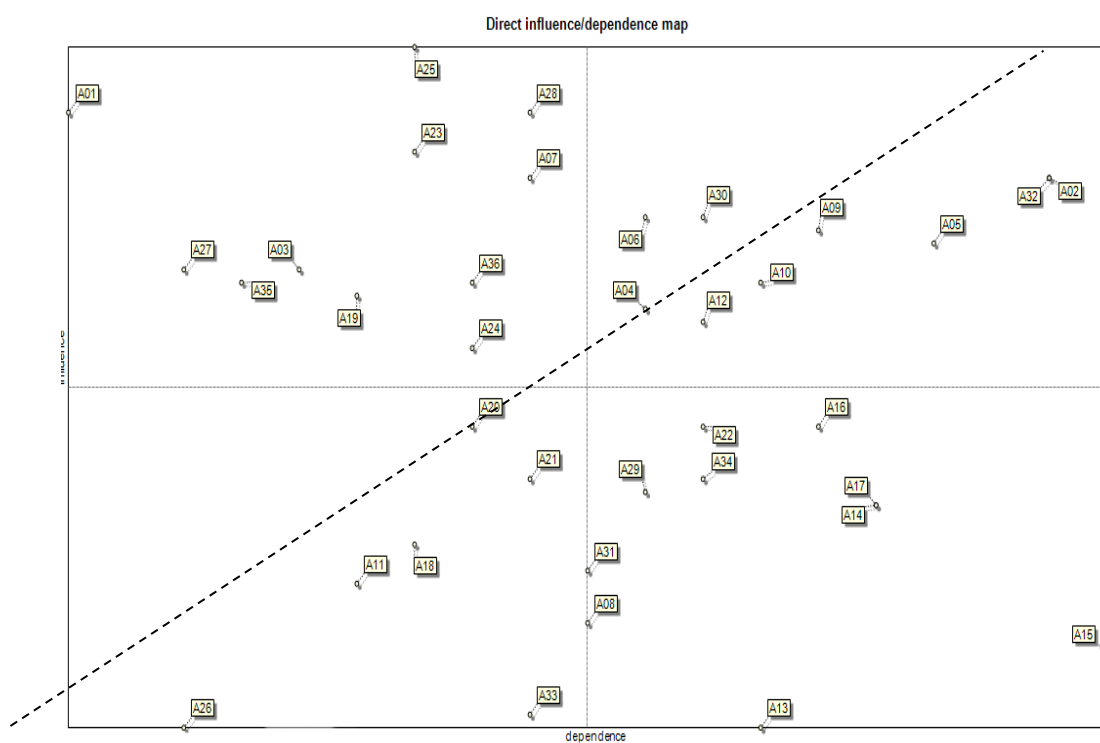
جدول ۴: میزان تأثیرگذاری و تأثیرپذیری عوامل بر همدیگر

عوامل	تأثیرگذاری	تأثیرپذیری	اختلاف اثرگذاری و اثرپذیری	عوامل	تأثیرگذاری	تأثیرپذیری	اختلاف اثرگذاری و اثرپذیری
A1	۸۲	۵۳	۲۹	A19	۶۸	۵۸	-۱۰
A2	۷۷	۷۰	۷	A20	۵۸	۶۰	-۲
A3	۷۰	۵۷	۱۳	A21	۵۴	۶۱	-۷
A4	۶۷	۶۳	۴	A22	۵۸	۶۴	-۶
A5	۷۲	۶۸	۴	A23	۷۹	۵۹	۲۰
A6	۷۴	۶۳	۱۱	A24	۶۴	۶۰	۴
A7	۷۷	۶۱	۱۶	A25	۸۷	۵۹	۲۸
A8	۴۳	۶۲	-۱۹	A26	۳۵	۵۵	-۲۰
A9	۷۳	۶۶	۷	A27	۷۰	۵۵	۱۵
A10	۶۹	۶۵	۴	A28	۸۲	۶۱	۲۱
A11	۴۶	۵۸	-۱۲	A29	۵۳	۶۳	-۱۰
A12	۶۶	۶۴	۲	A30	۷۴	۶۴	۱۰
A13	۳۵	۶۵	-۳۰	A31	۴۷	۶۲	-۱۵
A14	۵۲	۶۷	-۱۵	A32	۷۷	۷۰	۷
A15	۴۱	۷۱	-۳۰	A33	۳۶	۶۱	-۲۵
A16	۵۸	۶۶	-۸	A34	۵۴	۶۴	-۱۰
A17	۵۲	۶۷	-۱۵	A35	۶۹	۵۶	۱۳
A18	۴۹	-۵	-۱۰	A36	۶۹	۶۰	۹

بر اساس نتایج جدول (۴) می‌توان بیان داشت، میزان تأثیرگذاری شاخص‌های مسئله‌محوری، ذینفع‌گرا، نوآوری، محکمه‌ای، شایستگی سیاسی، عقلانیت‌گرا، مشارکتی، شایستگی تحلیلی، شایستگی اجتماعی، مقبولیت عمومی، مطلوبیت‌گرا، شایستگی ارزشی و فرهنگی،

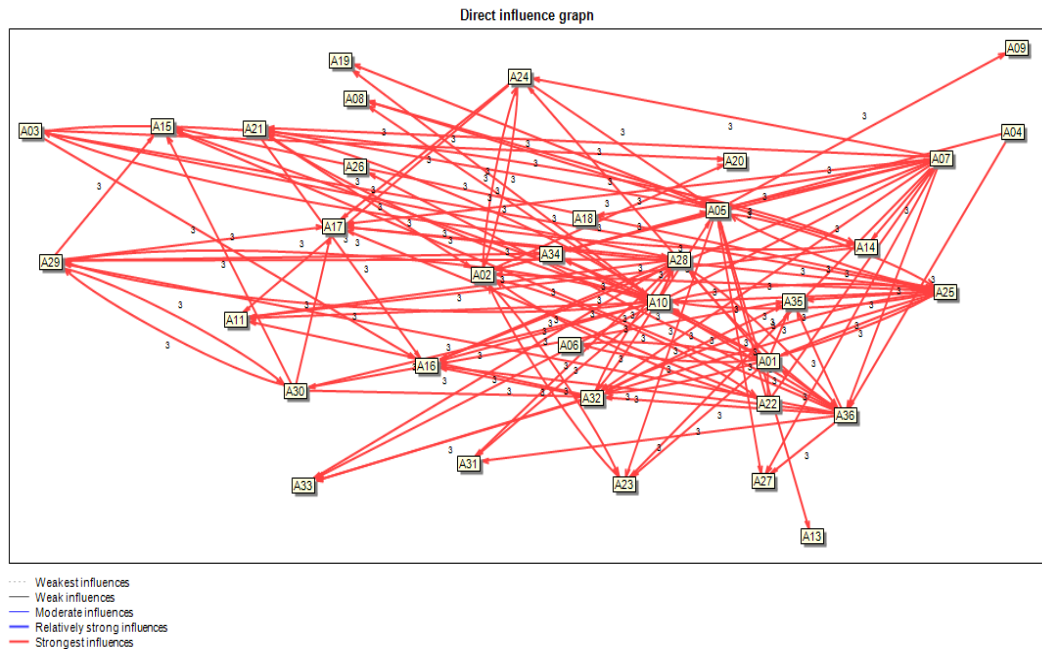
جامعیت و مانعیت، تعهد عمل، شایستگی فنی، شایستگی ادراکی، کارایی و اثربخشی محور، مشتری گرا و هدف گرایی و همراهی با اهداف، بیشتر از میزان اثرپذیری آنهاست. شاخص های یاد شده به عنوان اثرگذارترین عوامل در ارزشیابی خط مشی های توسعه صنعتی شناخته می شوند. در مقابل، شاخص هایی مانند ممیزی نتایج، هزینه گرا، واقع گرا، ساختارگرا، شایستگی تعاملی، اطلاعات گرا و مبتنی بر سیستم های اطلاعاتی، مبتنی بر اسناد و مدارک، تداوم و پایداری، ابزارمحوری، نتیجه گرا، آزمایش محور بودن، پویایی، تصمیم گرا، مبتنی بر نظریه، شاخص مداری، خبره گرا و قانون مداری را می توان در زمره مهم ترین عوامل اثرپذیر در ارزشیابی خط مشی های توسعه صنعتی دانست.

پس از بررسی میزان اثرگذاری و اثرپذیری شاخص ها، این عوامل را در یک نقشه اثرگذاری و اثرپذیری مستقیم، به صورت شکل (۱) می توان بیان نمود.



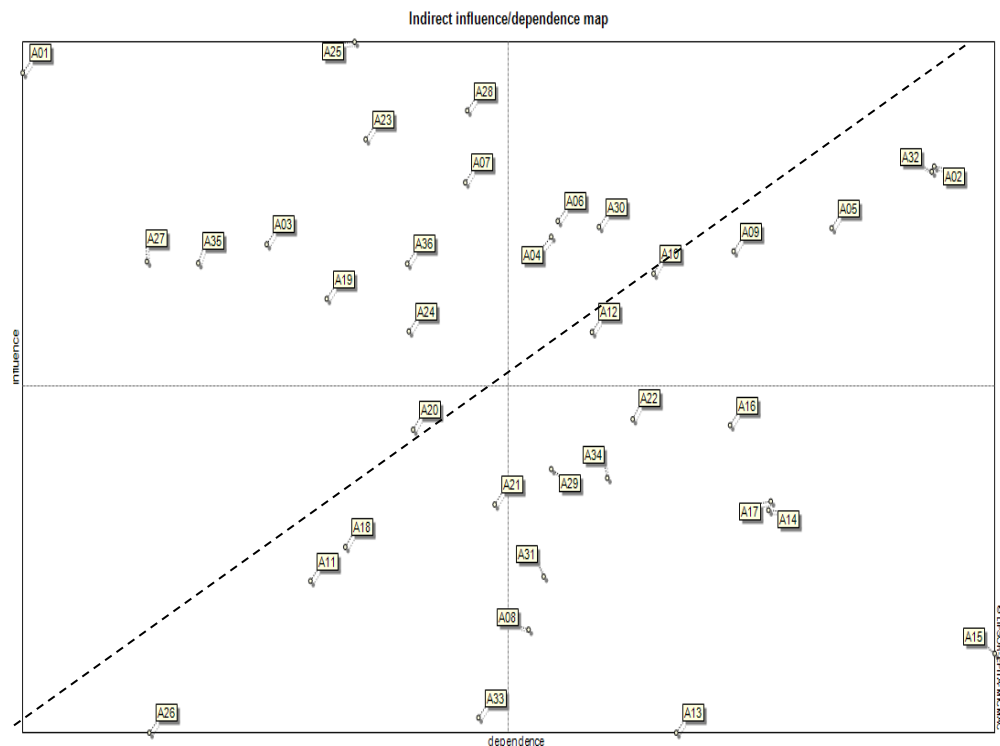
شکل ۱: پراکندگی متغیرها و جایگاه آنها در محور تأثیرگذاری و تأثیرپذیری مستقیم

بر اساس نحوه قرارگیری و پراکنش عوامل و متغیرها در ماتریس اثرگذاری و اثرپذیری مستقیم می توان به بیان مهم ترین عوامل تعیین کننده یا اثرگذار و مهم ترین عوامل نتیجه یا اثرپذیر پرداخت. همچنین، نمایش گرافیکی از شاخص های مورد بررسی در ماتریس اثرات مستقیم، در شکل (۲)، نشان داده شده است. در این شکل میزان تأثیرات مستقیم هر عامل یا متغیر بر سایر متغیرها نمایش داده شده است. چگونگی تأثیرگذاری شاخص ها به صورت ضعیف ترین تأثیرات، تأثیرات ضعیف، تأثیرات میانه، تأثیرات قوی و قوی ترین تأثیرات قابل مشاهده می باشد.



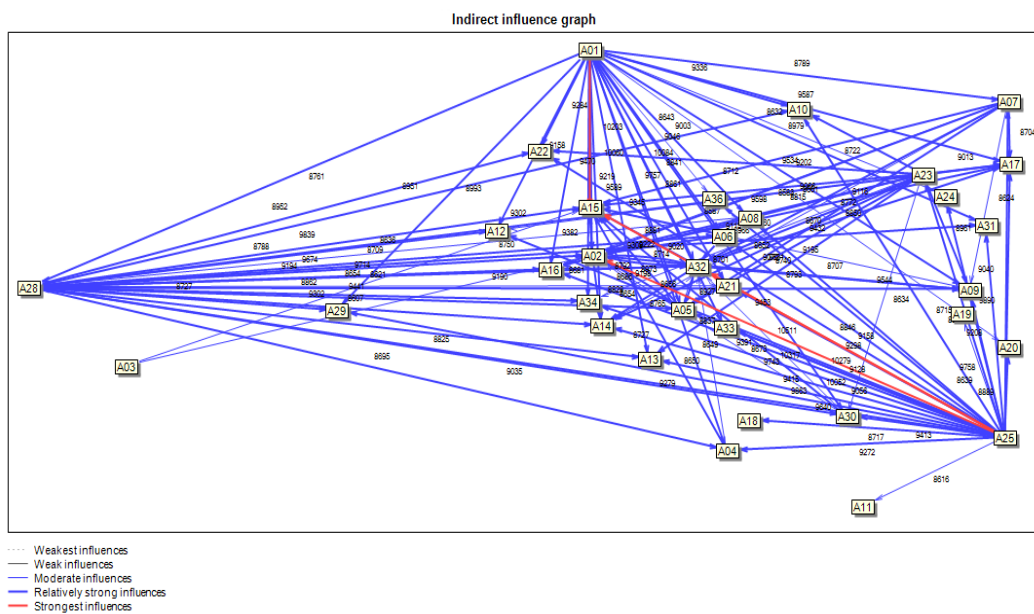
شکل ۲: تأثیرات مستقیم بین متغیرها و روابط بین آنها

پس از بررسی ماتریس تأثیرات مستقیم، به بررسی ماتریس تأثیرات غیرمستقیم پرداخته می‌شود. ماتریس تأثیرات غیرمستقیم، ماتریسی متناظر با ماتریس تأثیرات مستقیم است که توسط تکرار پی‌درپی تقویت شده است. در ماتریس تأثیرات غیرمستقیم هر یک از متغیرها توسط نرم‌افزار به توان‌های ۲، ۳، ۴، ۵، و غیره رسیده و بر این اساس تأثیرات غیرمستقیم متغیرها بر هم سنجیده می‌شود. نقشه اثرگذاری و اثرپذیری غیرمستقیم به صورت شکل (۳) بیان شده است.



شکل ۳: پراکندگی متغیرها و جایگاه آن‌ها در محور تأثیرگذاری و تأثیرپذیری غیرمستقیم

همچنین، نمایش گرافیکی از شاخص‌های مورد بررسی در ماتریس اثرات غیرمستقیم، در شکل (۴)، نشان داده شده است.



۴: تأثیرات غیرمستقیم بین متغیرها و روابط بین آن‌ها

بررسی شکل (۲) و شکل (۴)، انطباق خوبی بین این دو شکل را نشان می‌دهد که وجود تناسب بین شاخص‌های اثرگذار و اثرپذیر در ماتریس اثرات مستقیم و غیرمستقیم قابل مشاهده است. از میان ۳۶ شاخص مورد بررسی، ۱۹ شاخص به‌عنوان مهم‌ترین شاخص‌های تأثیرگذار بر ارزشیابی خط‌مشی‌های توسعه صنعتی انتخاب شدند. این عوامل در واقع چارک بالایی تأثیرات مستقیم است و شامل عواملی می‌شود که بر اساس امتیاز عامل اول حداکثر در ۲۵ درصد پایین‌تر از آن قرار دارد. جدول (۵)، ۱۹ شاخص مهم را نشان می‌دهد.

جدول ۵: مهم‌ترین شاخص‌های تأثیرگذار بر چابکی منابع انسانی

رتبه	کد اختصاری	عنوان شاخص	تأثیر مستقیم
۱	A25	ذینفع‌گرا	۸۷
۲	A1	مسئله‌محوری	۸۲
۳	A28	نوآوری	۸۲
۴	A23	محکمه‌ای	۷۹
۵	A2	شایستگی ارزشی و فرهنگی	۷۷
۶	A7	شایستگی سیاسی	۷۷
۷	A32	تعهد عمل	۷۷
۸	A6	شایستگی اجتماعی	۷۴
۹	A30	مقبولیت عمومی	۷۴
۱۰	A9	جامعیت و مانعیت	۷۳
۱۱	A5	شایستگی ادراکی	۷۲
۱۲	A3	شایستگی تحلیلی	۷۰
۱۳	A27	عقلانیت‌گرا	۷۰
۱۴	A10	کارایی و اثربخشی محور	۶۹
۱۵	A35	مشارکت	۶۹
۱۶	A36	مطلوبیت‌گرا	۶۹
۱۷	A19	آزمایش محور بودن	۶۸
۱۸	A4	شایستگی فنی	۶۷
۱۹	A12	هدف‌گرایی و همراستایی با اهداف	۶۶

با شناسایی ۱۹ شاخص که دارای حداکثر ۲۵ درصد کمتر از شاخص ذینفع‌گرا بودن خط‌مشی‌های توسعه صنعتی، در گام بعدی می‌توان فرایند تحلیل کمی با استفاده از دلفی فازی و شناسایی شاخص‌های پژوهش را انجام داد.

در رویکرد دلفی فازی، برای بررسی اعتبار هر کدام از شاخص‌های شناسایی شده، نیاز به حداقل دو مرحله نظرسنجی است. سپس، اعداد دی‌فازی هر دو مرحله با هم مقایسه می‌شوند. در صورتی که اختلاف میانگین فازی‌زدایی شده در مرحله اول و دوم کمتر از ۰/۱ باشد، فرایند نظرسنجی متوقف می‌شود. در ادامه به بررسی نظرسنجی مرحله اول و دوم پرداخته می‌شود.

جدول ۶: مقایسه مقدار فازی‌زدایی شده دیدگاه‌های خبرگان حاصل از نظرسنجی مرحله اول و دوم

کد شاخص‌ها	مقدار فازی‌زدایی مرحله اول	مقدار فازی‌زدایی مرحله دوم	اختلاف فازی‌زدایی مرحله اول و دوم	کد شاخص‌ها	مقدار فازی‌زدایی مرحله اول	مقدار فازی‌زدایی مرحله دوم	اختلاف فازی‌زدایی مرحله اول و دوم
F1	۰/۶۶۹	۰/۷۰۹	۰/۰۴۸	F54	۰/۶۲۵	۰/۷۰۹	۰/۰۸۴
F2	۰/۶۸۸	۰/۶۸۵	۰/۰۹۷	F55	۰/۶۷۱	۰/۶۸۵	۰/۰۱۴
F3	۰/۶۷۱	۰/۶۶۸	۰/۰۰۳	F56	۰/۶۰۹	۰/۶۹۴	۰/۰۸۵
F4	۰/۷۰۸	۰/۷۰۳	۰/۰۰۵	F57	۰/۶۴۰	۰/۷۳۳	۰/۰۹۳
F5	۰/۷۰۳	۰/۷۲۸	۰/۰۲۵	F58	۰/۶۵۶	۰/۸۱۸	۰/۱۶۲
F6	۰/۷۰۱	۰/۷۷۶	۰/۰۷۵	F59	۰/۷۱۳	۰/۷۰۵	۰/۰۰۸
F7	۰/۷۰۸	۰/۷۳۸	۰/۰۳۰	F60	۰/۶۷۱	۰/۶۹۵	۰/۰۲۴
F8	۰/۶۹۰	۰/۷۳۳	۰/۰۴۳	F61	۰/۶۴۳	۰/۶۷۴	۰/۰۳۱
F9	۰/۶۸۱	۰/۷۷۱	۰/۰۹۰	F62	۰/۷۰۸	۰/۶۷۵	۰/۰۳۳
F10	۰/۶۶۵	۰/۷۳۱	۰/۰۶۶	F63	۰/۶۴۰	۰/۷۲۵	۰/۰۸۵
F11	۰/۶۵۳	۰/۷۴۱	۰/۰۸۸	F64	۰/۷۱۲	۰/۷۱۳	۰/۰۰۱
F12	۰/۶۳۰	۰/۷۲۸	۰/۰۹۸	F65	۰/۶۹۸	۰/۶۱۵	۰/۰۸۳
F13	۰/۶۴۱	۰/۷۳۴	۰/۰۹۳	F66	۰/۶۷۶	۰/۷۷۳	۰/۰۹۷
F14	۰/۶۱۰	۰/۶۵۹	۰/۰۴۹	F67	۰/۶۵۹	۰/۷۷۱	۰/۱۱۲
F15	۰/۶۱۹	۰/۷۱۱	۰/۰۹۲	F68	۰/۶۷۱	۰/۷۰۶	۰/۰۳۵
F16	۰/۶۳۱	۰/۶۸۰	۰/۰۴۹	F69	۰/۷۳۵	۰/۷۸۶	۰/۰۵۱
F17	۰/۶۰۵	۰/۶۹۶	۰/۰۹۱	F70	۰/۷۳۴	۰/۶۳۶	۰/۰۹۸

۰/۰۱۶	۰/۷۰۸	۰/۷۲۴	F71	۰/۰۹۹	۰/۷۵۰	۰/۶۵۱	F18
۰/۰۹۷	۰/۷۸۱	۰/۶۸۴	F72	۰/۰۹۷	۰/۷۳۶	۰/۶۳۹	F19
۰/۰۷۶	۰/۷۷۰	۰/۶۹۴	F73	۰/۰۰۹	۰/۷۴۵	۰/۷۳۶	F20
۰/۰۹۱	۰/۶۷۶	۰/۵۸۵	F74	۰/۰۷۵	۰/۷۴۶	۰/۶۷۱	F21
۰/۰۴۳	۰/۷۰۴	۰/۶۶۱	F75	۰/۰۸۸	۰/۷۳۴	۰/۶۴۶	F22
۰/۰۹۲	۰/۷۰۵	۰/۶۱۳	F76	۰/۰۹۵	۰/۷۳۴	۰/۶۳۹	F23
۰/۰۷۹	۰/۶۵۴	۰/۷۳۳	F77	۰/۰۶۰	۰/۷۶۸	۰/۷۰۸	F24
۰/۰۷۸	۰/۷۱۹	۰/۶۴۱	F78	۰/۰۲۵	۰/۷۴۸	۰/۷۷۳	F25
۰/۰۸۵	۰/۶۹۸	۰/۶۱۳	F79	۰/۰۳۴	۰/۷۴۵	۰/۷۷۹	F26
۰/۰۲۴	۰/۷۰۵	۰/۶۸۱	F80	۰/۰۰۸	۰/۷۸۹	۰/۷۸۱	F27
۰/۰۱۷	۰/۷۱۱	۰/۶۹۴	F81	۰/۰۶۱	۰/۷۵۹	۰/۶۹۸	F28
۰/۰۲۶	۰/۷۱۵	۰/۶۸۹	F82	۰/۰۴۵	۰/۷۸۵	۰/۷۴۰	F29
۰/۰۹۰	۰/۷۷۶	۰/۶۸۶	F83	۰/۰۳۴	۰/۶۵۹	۰/۶۹۳	F30
۰/۰۸۰	۰/۷۷۳	۰/۶۹۳	F84	۰/۰۴۵	۰/۷۲۴	۰/۶۷۹	F31
۰/۰۰۴	۰/۶۵۹	۰/۶۵۵	F85	۰/۰۳۱	۰/۷۷۰	۰/۷۳۹	F32
۰/۰۹۸	۰/۷۱۹	۰/۶۲۱	F86	۰/۰۳۰	۰/۷۵۸	۰/۷۲۸	F33
۰/۰۸۳	۰/۷۷۱	۰/۶۸۸	F87	۰/۰۴۷	۰/۷۶۰	۰/۷۱۳	F34
۰/۰۸۶	۰/۷۶۰	۰/۶۷۴	F88	۰/۰۱۵	۰/۷۲۳	۰/۷۰۸	F35
۰/۰۶۴	۰/۷۲۳	۰/۶۵۹	F89	۰/۰۵۰	۰/۷۰۵	۰/۶۵۵	F36
۰/۰۲۵	۰/۷۴۴	۰/۷۱۹	F90	۰/۰۵۰	۰/۶۹۰	۰/۶۴۰	F37
۰/۰۰۶	۰/۶۹۴	۰/۷۰۰	F91	۰/۰۵۴	۰/۷۴۹	۰/۶۹۵	F38
۰/۰۷۸	۰/۶۴۶	۰/۷۲۴	F92	۰/۰۵۰	۰/۷۰۳	۰/۷۵۳	F39
۰/۰۰۰	۰/۷۱۳	۰/۷۱۳	F93	۰/۰۹۰	۰/۶۶۳	۰/۷۵۳	F40
۰/۰۷۸	۰/۶۸۳	۰/۷۶۱	F94	۰/۰۰۵	۰/۷۲۱	۰/۷۲۶	F41
۰/۰۰۹	۰/۶۹۰	۰/۶۸۱	F95	۰/۰۱۰	۰/۷۰۹	۰/۷۱۹	F42
۰/۰۱۶	۰/۷۰۰	۰/۶۸۴	F96	۰/۰۱۳	۰/۸۰۴	۰/۷۹۱	F43
۰/۰۰۲	۰/۷۱۸	۰/۷۱۶	F97	۰/۰۱۳	۰/۷۳۱	۰/۷۴۴	F44
۰/۰۲۹	۰/۷۴۳	۰/۷۱۴	F98	۰/۰۹۸	۰/۷۶۹	۰/۶۷۱	F45
۰/۰۸۸	۰/۷۶۳	۰/۶۷۵	F99	۰/۰۲۸	۰/۷۰۸	۰/۶۸۰	F46
۰/۰۳۳	۰/۶۷۵	۰/۷۰۸	F100	۰/۰۸۵	۰/۷۸۴	۰/۶۹۹	F47
۰/۰۷۱	۰/۷۹۹	۰/۷۲۸	F101	۰/۰۴۴	۰/۶۸۳	۰/۶۳۹	F48

۰/۰۸۵	۰/۷۶۵	۰/۶۸۰	F102	۰/۰۳۷	۰/۶۷۰	۰/۶۳۳	F49
۰/۰۸۴	۰/۷۱۹	۰/۶۳۵	F103	۰/۰۶۲	۰/۶۹۸	۰/۶۳۶	F50
۰/۰۹۱	۰/۷۸۱	۰/۶۹۰	F104	۰/۰۶۹	۰/۶۲۴	۰/۶۹۳	F51
۰/۰۵۰	۰/۷۴۱	۰/۶۹۱	F105	۰/۰۷۵	۰/۷۲۸	۰/۶۵۳	F52
				۰/۰۵۳	۰/۶۲۸	۰/۶۸۱	F53

همان‌گونه که ملاحظه می‌شود، اختلاف میانگین فازی‌زدایی شده نظر خبرگان در دو مرحله، از ۰/۱ کمتر است. بر این اساس، خبرگان در خصوص عوامل تأثیرگذار بر ارزشیابی خط‌مشی‌های توسعه صنعتی به اجماع رسیده‌اند و نظرسنجی در این مرحله متوقف می‌شود. پس از بررسی و تحلیل کمی و کیفی مربوط به ارزشیابی خط‌مشی‌های توسعه صنعتی، ابعاد و مولفه‌ها و شاخص‌ها به صورت جدول زیر شناسایی گردید.

جدول ۷: ابعاد و مولفه‌ها و شاخص‌های شناسایی شده

ابعاد	مولفه	شاخص
گستره روش محور	آزمایش محور بودن	۱. تعریف یک گروه آزمایش و کنترل میان یک خط مشی معین و اثر آن ۲. تعیین رابطه علی میان یک خط مشی معین و اثر آن ۳. شناخت اثر یک خط مشی معین
	هدف‌گرایی	۱. پایش تحقق اهداف از پیش تعیین شده با استفاده از آزمایش و کنترل، مطالعات مقایسه‌ای و الگوسازی اماری ۲. آگاهی از تحقق اهداف خط مشی
عقلانیت‌گرا	جامعیت و مانعیت	۱. در نظر گرفتن پیامدهای احتمالی مسئله ۲. توجه به وضعیت مطلوب و آینده‌نگری ۳. تمایلات و گرایش‌هایی که مسئله عمومی را تعریف می‌کنند ۴. مبتنی بر منابع و امکانات موجود
	مسئله‌محور	۱. امکان‌پذیری خط‌مشی از نظر اقتصادی ۲. ملاحظه سیاست‌های کلان و اسناد بالادستی ۳. استفاده از متخصصان حرفه‌ای و شبکه‌های خط‌مشی‌گذاری عمومی
ذینفع‌گرا	مسئله‌محور	۱. مبتنی بر مباحث عمومی بودن ۲. مبتنی بر اولویت‌های عمومی و ملاحظه اولویت‌های عمومی ۳. ارتباط راه‌حل‌ها با مسئله عمومی
	ذینفع‌گرا	۱. نقش سازمان‌های مردم‌نهاد در ارزشیابی خط مشی

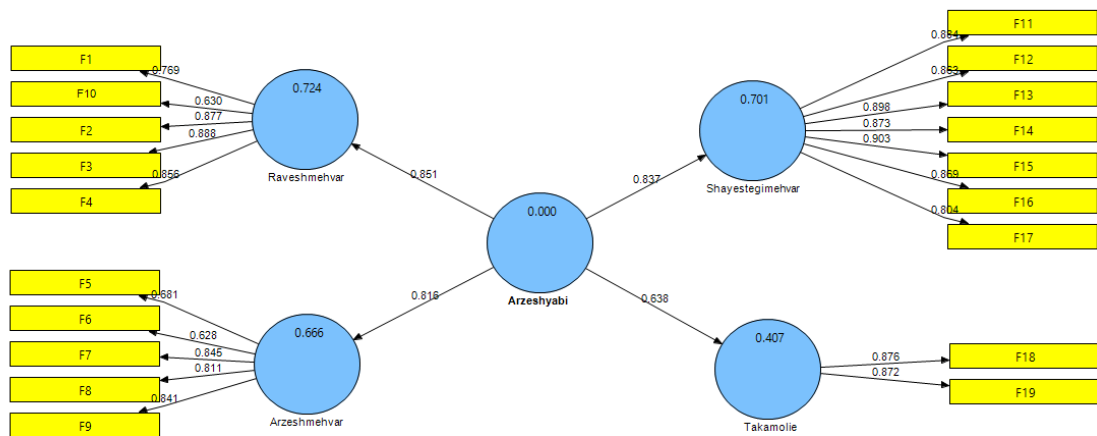
<p>۲. نقش اتحادیه‌های حرفه‌ای در ارزشیابی خط مشی</p> <p>۳. نقش عموم مردم در ارزشیابی خط مشی</p> <p>۴. نقش رسانه‌ها در ارزشیابی خط مشی</p> <p>۵. نقش دانشگاه‌ها و سازمانهای پژوهشی</p> <p>۶. نقش نخبگان سیاسی، اقتصادی و فرهنگی</p> <p>۷. نقش کانونهای تفکر و اندیشه</p> <p>۸. نقش سازمانهای بین‌المللی</p>		
<p>۱. مبتنی بر فرایند اشاعه خط‌مشی عمومی بودن</p> <p>۲. مبتنی بر فرایند نسخه‌برداری خط‌مشی عمومی بودن</p> <p>۳. مبتنی بر فرایند انتقال خط‌مشی عمومی بودن</p> <p>۴. مبتنی بر فرایند تقلیدپذیر بودن خط‌مشی عمومی</p>	نوآوری	
<p>۱. توانایی قضاوت نهایی درباره مطلوبیت خط مشی بر مبنای ملاحظه توامان نظرات موافقان و مخالفان خط مشی</p> <p>۲. توانایی قضاوت در مجادلات سیاسی درباره مطلوبیت خط مشی</p>	محکمه‌ای	گستره ارزش محور
<p>۱. درک صحیح بازیگران خط‌مشی عمومی از اهداف و چشم‌اندازهای خط‌مشی عمومی</p> <p>۲. عدم وارونگی خط‌مشی عمومی</p> <p>۳. باور قلبی مجریان به اجرای خط‌مشی عمومی</p>	تعهد عمل	
<p>۱. پذیرش همگانی خط‌مشی عمومی</p> <p>۲. حمایت و پشتیبانی عمومی از خط‌مشی</p> <p>۳. جلب نمودن اعتماد عمومی</p> <p>۴. مشارکت عمومی در خط‌مشی‌گذاری</p> <p>۵. اطلاع‌رسانی و آگاه‌سازی عموم مردم</p> <p>۶. جریان ارتباطی نهادهای خط‌مشی‌گذار با سایر بخشها و اقشار مردم</p>	مقبولیت عمومی	
<p>۱. تقوای سیاسی و نمایندگی</p> <p>۲. پایبندی به عدالت اجتماعی</p> <p>۳. تعهد به ارزشهای ملی و حاکمیتی</p> <p>۴. عدم وابستگی به قدرت سیاسی و نمایندگی</p> <p>۵. دارای بصیرت سیاسی</p> <p>۶. دارای سعه صدر سیاسی و نمایندگی</p> <p>۷. تعهد به ارزشهای دینی و اسلامی</p>	شایستگی ارزشی و فرهنگی	گستره شایستگی محور

۸. همراستایی و انسجام خط‌مشی‌های توسعه صنعتی		
<p>۱. برخورداری از دانش سیاسی خط‌مشی‌گذاران</p> <p>۲. قدرت چانه‌زنی خط‌مشی‌گذاران در عرصه استانی و ملی و بین‌المللی</p> <p>۳. دارا بودن هوش سیاسی</p>	شایستگی سیاسی	
<p>۱. مشارکت موثر در عرصه‌های استانی و ملی</p> <p>۲. توانایی تیم‌سازی و کار گروهی در عرصه‌های اتانی و ملی</p> <p>۳. توانایی مذاکره و چانه‌زنی</p> <p>۴. توانایی در حل تعارضات</p> <p>۵. توانایی در متقاعدسازی در عرصه استانی و ملی</p> <p>۶. یادگیری و افزایش آگاهی‌های اجتماعی مردم</p> <p>۷. ایجاد و گسترش سرمایه اجتماعی</p>	شایستگی اجتماعی	
<p>۱. درک مفهوم تغییر در عرصه‌های استانی، ملی و فراملی</p> <p>۲. مهارت میان‌فرهنگی</p> <p>۳. رفتار خودمدیریتی</p> <p>۴. رفتار خودکنترلی</p> <p>۵. رفتار خودسازماندهی</p>	شایستگی ادراکی	
<p>۱. توانایی در ارائه راه حل مسائل استانی و ملی</p> <p>۲. تفکر تحلیلی در عرصه‌های استانی و کلی و فراملی</p> <p>۳. توانایی در تفسیر و ارزیابی مسائل و رویدادهای داخلی و خارجی</p> <p>۴. داشتن توانایی برای نظارت دقیق و بدون یکسوگرگی</p> <p>۵. دارای قضاوت منطقی و تحلیلی</p> <p>۶. توانایی در تحلیل خط‌مشی‌های ملی و فراملی</p>	شایستگی تحلیلی	
<p>۱. کسب حداکثر نتیجه با حداقل هزینه</p> <p>۲. توجه به نتایج عینی و واقعی</p> <p>۳. تخصیص منابع مالی مناسب</p> <p>۴. تحقق اهداف خط‌مشی عمومی</p>	کارایی و اثربخشی محور	

<p>۵. شفافیت اهداف و چشم انداز خط‌مشی عمومی ۶. هماهنگی دستگاه‌های مجری خط‌مشی عمومی ۷. مشارکت و پشتیبانی سیاسی خط‌مشی عمومی ۹. تولید ایده‌های جدید و دستیابی به منابع غیرقابل دسترس</p>		
<p>۱. آشنا بودن با دانش خط‌مشی‌گذاری ۲. برخورداری از دانش علوم اجتماعی ۳. آشنایی با علوم اقتصادی ۴. آشنایی با مفاهیم مدیریت دولتی ۵. آشنایی با علوم مربوط به توسعه صنعتی ۶. دانش ارزیابی و پایش سیاست‌های ملی ۷. آشنایی با دانش بودجه‌ریزی عمومی و مالیه عمومی ۸. مهارت‌های پژوهشی در عرصه سیاست‌گذاری ۹. داشتن تفکر راهبردی ۱۰. برخورداری از تفکر کلی‌نگر و تفکر سیستمی ۱۱. آشنایی با مدیریت زمان و اولویت‌بندی خط‌مشی‌ها ۱۲. دارای تجربه سیاست‌گذاری در عرصه سازمانی، استانی و ملی ۱۳. آشنایی با دانش مدیریت بحران ۱۴. مهارت در مدیریت تغییر در عرصه‌های استانی، ملی و فراملی</p>	<p>شایستگی فنی</p>	
<p>۱. اعتماد سیاسی و متقابل خط‌مشی‌گذاران و اجتماع ۲. ارزیابی دموکراتیک ۳. همکاری پایدار در ارزیابی خط‌مشی ۴. تهیه دستور کار سیاسی و اداری در ارزیابی خط‌مشی ۵. حمایت ذی‌نفعان خط‌مشی ۶. یادگیری خط‌مشی ۷. نهادینه کردن مشارکت در خط‌مشی ۸. آگاهی آزاد و مسئولانه ۹. ایجاد و ترویج حس مسئولیت‌پذیری</p>	<p>مشارکتی</p>	<p>گستره تکاملی</p>
<p>۱. سنجش نقاط کلیدی خط‌مشی ۲. توجه به اصلاح و بهبود فرایند خط‌مشی ۳. کارایی و چالاکی خط‌مشی عمومی ۴. امکان‌پذیر بودن خط‌مشی عمومی</p>	<p>مطلوبیت‌گرا</p>	

- ۵. جامع‌نگر بودن خط‌مشی عمومی
- ۶. اخلاقی بودن خط‌مشی عمومی
- ۷. تسهیل در پاسخ‌گویی

مدل اصلی پژوهش حاضر شامل چهار گستره روش محور، ارزش محور، شایستگی محور و تکاملی است. همه عوامل در قالب مدل اندازه‌گیری بررسی شده و گام‌های مربوط به ارزیابی مدل اندازه‌گیری انجام خواهد شد.



شکل ۵: برآورد مدل اندازه‌گیری برای مدل کلی پژوهش

ارزیابی بارهای عاملی بر اساس مدل فوق نشان داد حداقل مقدار بار عاملی برابر با ۰/۶۲۹ است که مقداری بالاتر از ۰/۵ بوده و بنابراین موثر بودن شاخص‌ها مورد تایید هستند.

ارزیابی مقدار پایایی مولفه‌ها با استفاده از مقادیر آلفای کرونباخ و پایایی مرکب که در جدول (۸) مقادیر مذکور ارائه شده است. بر اساس جدول زیر، مقادیر آلفای کرونباخ و پایایی مرکب برای همه مولفه‌ها همواره بالاتر از ۰/۷ بوده و بنابراین اعتبار این متغیرها مورد تایید هستند.

جدول ۸: ارزیابی پایایی مولفه‌های پژوهش

پایایی مرکب	آلفای کرونباخ	مولفه‌ها
-------------	---------------	----------

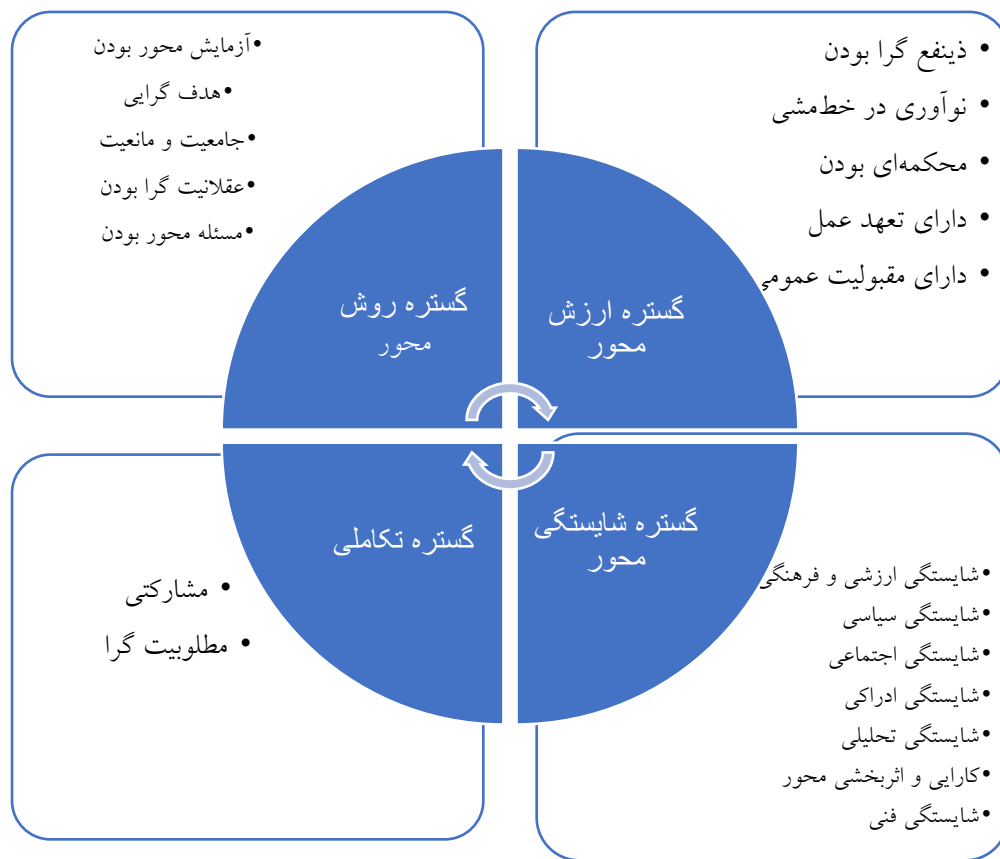
۰/۹۲۴	۰/۸۸۹	روش محور
۰/۸۵۱	۰/۷۸۱	ارزش محور
۰/۹۵۰	۰/۹۳۸	شایستگی محور
۰/۸۶۶	۰/۷۹۱	تکاملی

ارزیابی روایی همگرا و واگرا با استفاده از مقادیر AVE و آزمون فورنل و لارکر در جدول (۹)، مقادیر AVE و آزمون فورنل و لارکر ذکر شده است. بر اساس جدول زیر مقادیر AVE برای همه مولفه‌ها بیشتر از ۰/۵ بوده که نشان از وجود روایی همگرا است. همچنین، آزمون فورنل و لارکر نشان دهنده وجود روایی واگرا است.

جدول ۹: ارزیابی روایی همگرا و واگرا

تکاملی	شایستگی محور	ارزش محور	روش محور	AVE	مولفه‌ها
			۰/۸۶۸	۰/۷۵۳	روش محور
		۰/۷۳۹	۰/۶۶۶	۰/۵۴۶	ارزش محور
	۰/۸۴۰	۰/۵۱۰	۰/۴۴۸	۰/۷۰۵	شایستگی محور
۰/۸۷۷	۰/۳۶۲	۰/۵۰۹	۰/۵۷۰	۰/۷۶۹	تکاملی

در پژوهش حاضر پس از بررسی و مطالعه متون مختلف و مصاحبه از خبرگان مربوطه، مدل نهایی ارزشیابی خط‌مشی‌های توسعه صنعتی در استان سیستان و بلوچستان ارائه گردید. شکل (۶)، این مدل نهایی را نشان می‌دهد.



شکل ۶: مدل نهایی پژوهش

نتیجه‌گیری

هدف از پژوهش حاضر ارائه الگوی ارزشیابی خطمشی‌های توسعه صنعتی با رویکرد بهره‌وری منابع انسانی می‌باشد. از آنجایی که مسئله عملکرد و وضعیت خطمشی‌گذاری عمومی، یکی از مسائل مهم در عرصه سیاسی، اجتماعی و اقتصادی هر جامعه است، بنابراین باید حساسیت بالایی در جهت ارزشیابی این خطمشی‌ها وجود داشته باشد. این وضعیت نشان می‌دهد که در نظام خطمشی‌گذاری عمومی، باید وضعیت موجود خطمشی‌گذاری مورد بررسی قرار گیرد و سطح انطباق آن با وضعیت مطلوب برآورد شده، عدم مطابقت‌ها تشخیص داده شود و برای رفع شکاف و اختلاف بین وضعیت موجود و مطلوب، بینش‌ها و چاره‌هایی جستجو شود. هر گونه شکاف و اختلاف بین وضعیت موجود و مطلوب در خطمشی‌گذاری عمومی، مانع تحقق اهداف مطلوب و دستیابی به بالاترین عملکرد در سازمان‌ها و دولت‌ها می‌شود. برای یافتن و برطرف کردن این شکاف‌ها و اختلاف‌ها در فرایند خطمشی‌گذاری، مهمترین قدم تشخیص این نارسایی‌ها و شکاف‌ها است. ارزشیابی خطمشی، فرایندی را ارائه می‌دهد که به وسیله آن، می‌توان بر این نارسایی‌ها فائق آمد و در جهت کاهش آن گام برداشت. با ارزشیابی خطمشی می‌توان وضعیت موجود خطمشی عمومی را

شناسایی نموده و به مقایسه آن با وضعیت مطلوب اقدام نمود و در نهایت، با یافتن شکاف‌ها و نارسایی‌های اجرای خط‌مشی عمومی، راه‌های برطرف کردن این اختلافات را شناسایی نمود.

یافته‌های پژوهش حاضر نشان داد مدل اصلی پژوهش حاضر شامل چهار گستره روش محور، ارزش‌محور، شایستگی‌محور و تکاملی است. بر این اساس در ارزشیابی خط‌مشی عمومی و به خصوص ارزشیابی خط‌مشی توسعه صنعتی، باید نگاه همه‌جانبه بر خط‌مشی عمومی داشت و از جهات مختلف، باید روش‌های خط‌مشی‌گذاری، مسئله‌یابی مورد بررسی قرار گیرد و بار ارزشی این خط‌مشی‌ها از نظر هزینه - فایده و مطلوبیت عمومی برآورد شود. همچنین، باید از سیستم‌های شایسته‌محور و مبتنی بر شایستگی خط‌مشی‌ها و خط‌مشی‌گذاران نیز بهره گرفت و با استفاده از مشارکت عمومی، در جهت کاهش شکاف بین وضعیت موجود و مطلوب خط‌مشی عمومی گام برداشت.

بر اساس گستره روش‌محور پیشنهاد می‌شود خط‌مشی‌ها و برنامه‌هایی اتخاذ شوند که مبتنی بر مباحث عمومی بوده و پاسخگوی مسائل عمومی عامله مردم باشد؛ همچنین با تکیه بر دانش و پژوهش بومی در مورد مسائل کشور، نیازها و انتظارات عامه مردم از نظام خط‌مشی‌گذاری توسعه صنعتی شناسایی شوند. بر اساس گستره ارزش‌محور توصیه می‌شود ارزشیابی خط‌مشی‌های توسعه صنعتی در جهت بهبود، ارتقاء و تعالی خط‌مشی‌های کل کشور صورت گیرد؛ از سوی دیگر پیشنهاد می‌شود تا لزوم فرهنگ‌سازی مناسب در حوزه ارزشیابی خط‌مشی‌های توسعه صنعتی به عمل آید و ذهنیت و نگرش سیاست‌گذاران و مسئولان نسبت به اهمیت و جایگاه ارزشیابی خط‌مشی‌های توسعه صنعتی ارتقاء یابد. بر اساس گستره شایستگی‌محور با عنایت به اینکه یکی از عوامل نامناسب بودن بعد ذهنی ساختار خط‌مشی‌گذاری توسعه صنعتی در ایران، ناهماهنگی و عدم تعامل بین سازمان‌های متولی است، پیشنهاد می‌شود نهادهای متولی از نگاه جزیره‌ای اجتناب نموده و در چارچوب همکاری و هماهنگی با یکدیگر نسبت به طراحی و پیاده‌سازی برنامه‌های توسعه‌ای خود پردازند؛ همچنین پیشنهاد می‌شود الگوها و ابزارهای مورد استفاده توسط سازمان‌ها و نهادهای متولی توسعه صنعتی از تنوع و کفایت لازم برای اجرایی شدن خط‌مشی‌ها (به منظور پاسخگویی به نیازهای توسعه صنعتی) برخوردار بوده و لازم است این الگوها و ابزارها متناسب با نیازهای در حال تغییر و با اتکا به تجارب کشورهای موفق اصلاح و به روز شوند. بر اساس گستره تکاملی، اساسی‌ترین معضل در زمینه حمایت از ارزشیابی خط‌مشی‌های توسعه صنعتی، عدم همسویی و ناکافی بودن تعامل و همکاری بین سازمان‌ها و نهادهای متولی است لذا تقویت تعامل و رفع تضاد بین سازمان‌ها و نهادهای متولی می‌تواند یکی از اصلی‌ترین پیش‌شرط‌های موفقیت خط‌مشی‌های حمایتی دولت را فراهم نماید؛ همچنین فراهم نمودن زمینه‌های جلب مشارکت و تقویت اعتماد ذینفعان مختلف در طراحی، اجرا و نظارت بر خط‌مشی‌ها و برنامه‌ها پیشنهاد می‌شود.

منابع

احمدی، سیروس. (۱۳۹۵). تحلیل تاریخی موانع توسعه صنعتی ایران. فصلنامه راهبرد توسعه، ۴۶(۰)، ۲۱-۳۶.

آهنگری، عبدالمجید؛ افقه، سیدمرتضی و شاولی، طیبه. (۱۳۹۶). *ارزیابی درجه توسعه صنعتی استان خوزستان و مقایسه با سایر استان ها در سال های ۱۳۸۴ و ۱۳۹۳*. پایان نامه کارشناسی ارشد، دانشگاه شهید چمران، اهواز.

باقری میاب، شهلا و باقری، محمدرضا. (۱۳۹۱). الزامات همسویی نهادهای سیاست گذار و اجرایی در فرایند خط مشی گذاری فرهنگی عفاف و حجاب. *تحقیقات فرهنگی ایران*، (۳)۵، ۳۱-۴۵.

تیموریان، مرتضی و امامی، سیدمجتبی. (۱۳۹۸). *ارزشیابی آزاد از هدف خط‌مشی گندم جمهوری اسلامی ایران. مدیریت دولتی*، (۳)۱۱، ۴۸۰-۴۵۵.

حیدری، غلامحسین؛ اخباری، محمد و عزیزنژاد، خوشنود. (۱۳۹۱). *بررسی عدم تعادل‌های فضایی توسعه صنعتی در سطح ملی از دیدگاه جغرافیای سیاسی (مطالعه موردی استان ایلام)*. پایان نامه کارشناسی ارشد، دانشگاه آزاد اسلامی.

دلبری، سمیرا؛ رجایی پور، سعید و عابدینی، یاسمین. (۱۳۹۹). *شناسایی عوامل کلیدی بهره‌وری کارکنان ستادی دانشگاه (مورد مطالعه: دانشگاه‌های قم)*. *پژوهش‌های مدیریت منابع انسانی*، (۱)۱۲، ۱۳۷-۱۶۴.

سالار، علی؛ اکبری، حسین و صدیق اورعی، غلامرضا. (۱۳۹۸). *بررسی طولی - ملی (۱۹۹۰ - ۲۰۱۴) نقش سرمایه اجتماعی در توسعه صنعتی*. *مجله علمی مدیریت سرمایه اجتماعی*، (۲)۶، ۱۶۹-۱۹۵.

شریف‌زادگان، محمدحسین و نورایی، همایون. (۱۳۹۴). *بررسی تحولات صنعت و توسعه صنعتی در ایران به منظور آسیب‌شناسی توسعه ی صنعتی ایران*. *پژوهش نامه تاریخ اجتماعی و اقتصادی*، (۴)۷، ۴۱-۶۶.

شفیع‌آبادی، عبدالله. (۱۳۹۰). *دانشگاه کارآفرین و توسعه صنعتی*. *فرهنگ مشاوره و روان درمانی*، (۲)۵، ۱۳۷-۱۴۷.

شکرچی زاده، احمدرضا و حاجی اسماعیلی، سمیه. (۱۳۹۴). *مروری بر مدل های بهره‌وری نیروی انسانی و ارتباط آن با کیفیت خدمات در سازمان‌های خدماتی و دولتی*. *اولین کنفرانس ملی مدیریت راهبردی خدمات*.

عصار، محمد تقی. (۱۳۹۵). *بررسی رابطه مهارت های مدیریتی با افزایش بهره‌وری منابع انسانی*. *نشریه علمی دانش انتظامی*، (۳)۱۸، ۱۶۱-۱۴۲.

فیض‌پور، محمدعلی و سامان‌پور، زهره. (۱۳۹۶). *توسعه صنعتی و محرومیت در مناطق ایران: ۱۳۹۲ - ۱۳۸۸*. *فصلنامه تحقیقات جغرافیایی*، (۳۲)۱۲۴، ۵۱-۶۳.

گرچی پور، حسین؛ خاشعی، وحید؛ اسلامبولچی، علیرضا و اصغری صارم، علی. (۱۳۹۸). *الگوی ارزشیابی فرایند خط‌مشی گذاری فرهنگی با رویکرد مطالعه کیفی اسناد فرهنگی جمهوری اسلامی ایران*. *فصلنامه مدیریت دولتی*، (۱)۱۱، ۴۷-۷۲.

لاجوردی، سمانه؛ رحیم نیا، فریبرز؛ مرتضوی، سعید و کردنائیج، اسدالله. (۱۳۹۵). کاربرد روش کیو در شناخت الگوهای ذهنی: ارزش گذاری عوامل بهره‌وری منابع انسانی از دیدگاه اعضای هیات علمی. پژوهش‌های مدیریت عمومی، ۹(۳۱)، ۲۸-۵.

الوانی، سیدمهدی و شریف‌زاده، فتاح. (۱۳۹۱). فرایند خط مشی‌گذاری عمومی. انتشارات دانشگاه علامه طباطبائی.

Bemelmans-Videc, M. L., Rist, R. C., Vedung, E., Evert, V., & van der Doelen Frans, C. J. (2017). The sermon: information programs in the public policy process—choice, effects, and evaluation. *In Carrots, Sticks & Sermons* (pp. 103-128). Routledge.

Dunn, W. N. (2015). *Public policy analysis*. Routledge.

Fischer, F., & Miller, G. J. (Eds.). (2017). *Handbook of public policy analysis: theory, politics, and methods*. Routledge.

Hefler, M., Hopkins, R., & Thomas, D. P. (2016). Successes and unintended consequences of the Northern Territory's smoke-free prisons policy: results from a process evaluation. *Public Health Res Pract*, 26(2), e2621619.

Howlett, M., Ramesh, M., & Perl, A. (2009). *Studying public policy: Policy cycles and policy subsystems* (Vol. 3). Oxford: Oxford University Press.

Nagin, D. S., & Weisburd, D. (2013). Evidence and public policy: The example of evaluation research in policing. *Criminology & Public Policy*, 12(4), 651-679.

Sanderson, I. (2002). Evaluation, policy learning and evidence-based policy making. *Public administration*, 80(1), 1-22.

Schoenefeld, J. J., & Jordan, A. J. (2019). Environmental policy evaluation in the EU: between learning, accountability, and political opportunities? *Environmental Politics*, 28(2), 365-384.

Vedung, E. (2017). *Public policy and program evaluation*: Routledge.

Weiss, C. H. (1998). *Evaluation: Methods for studying programs and policies*: Pearson College Division.