

On the Relationship between Decision-Making Types and Teacher Effectiveness: The Analysis of Different Styles of Decision among Iranian EFL Teacher

Abstract

In educational system, majority of innovative decisions tend to be made are the result of systematic thought and critical thinking skills of the teachers. The importance and existence of the different relationship between decision-making types and teaching effectiveness is not hidden from anyone. But exploring the nature of the relationship between these two concepts still demands further research. Hence, the purpose of the present research was to reveal how this relationship works, in which we studied the relationship between the five dimensions of decision-making types and teacher effectiveness among Iranian EFL teachers through structural equation modeling approach. To meet this end, 147 adult male and female EFL teachers from different language institutes in three northern cities of Iran being selected as the participants of the study through convenience sampling method and then two questionnaires were delivered. The process of analyzing the collected data was through the SmartPLS software and statistical package for social sciences (SPSS-v26). The result of the descriptive statistics and correlation' findings showed that there is a strong relationship between different dimensions of decision-making types and teacher's effectiveness. It is concluded that decision-making types would be remarkably beneficial if they could generally distinguish between high and low quality decision makers. This study has implications for language instructors, policy makers, and decision makers in the era of education and also everyone who considers teachers' quality a vital feature to the future prospects of a country.

Keywords: Cognitive Style (CS), Decision-Making types (DMT), Teaching Effectiveness (TE), Structural Equation Modeling (SEM)

نقش میانجی سبک های اسنادی بین انواع تصمیم گیری و اثربخشی تدریس در بین معلمان ایرانی درس زبان انگلیسی: رویکرد مدل سازی معادلات ساختاری

زهرا بیانی^۱

سیدحسین سیدرضایی^۲

قاسم بارانی^۳

زری سادات سیدرضایی^۴

تاریخ دریافت: ۱۴۰۱/۲/۱۴

تاریخ پذیرش: ۱۴۰۱/۵/۱۲

چکیده

افراد از استنادها برای تفسیر وقایع پیرامون خود استفاده می کنند. اهمیت و وجود روابط متفاوت بین انواع تصمیم گیری، سبک انتساب و اثربخشی تدریس بر کسی پوشیده نیست. اما کاوش در ماهیت رابطه بین این چند مفهوم همچنان نیازمند تحقیقات بیشتری است. هدف از پژوهش حاضر آشکار کردن چگونگی عملکرد این رابطه بود که در آن با بررسی نقش میانجی سبک های اسنادی، به بررسی رابطه بین ابعاد پنج گانه انواع تصمیم گیری و اثربخشی تدریس معلمان در بین معلمان ایرانی زبان انگلیسی پرداختیم. به عنوان هدفی جانبی، این مطالعه سعی کرد تا روابط بین ابعاد انواع تصمیم گیری معلمان و سبک های اسنادی آنها را بررسی کند. به این منظور، ۱۴۶ معلم زبان انگلیسی مرد و زن بزرگسال از موسسات زبان مختلف شهرهای شمالی ایران از جمله گرگان، گنبد و علی آباد کتول به روش نمونه گیری در دسترس انتخاب شدند و سپس به سه پرسشنامه پاسخ دادند. داده های جمع آوری شده از پرسشنامه ها با استفاده از مدل سازی معادلات ساختاری (SEM) با استفاده از نسخه ۲ نرم افزار SmartPLS مورد تجزیه و تحلیل قرار گرفت. نتایج تحلیل گام به گام اینگونه آشکار ساخت که سبک های اسنادی معلمان می تواند به طور موفقیت آمیزی بین ابعاد پنجگانه انواع تصمیم گیری و اثربخشی تدریس میانجیگری نماید. همچنین یافته ها به وضوح نشان داد که بین سبک های اسنادی و تمامی ابعاد انواع تصمیم گیری معلمان رابطه مثبت و معناداری وجود دارد. در نهایت نیز، مفاهیم آموزشی و برداشت های نظری مطالعه ارائه شده است.

واژگان کلیدی: سبک های اسنادی، انواع تصمیم گیری، اثربخشی تدریس، مدل سازی معادلات ساختاری (SEM)

^۱ دانشجوی دکتری رشته آموزش زبان انگلیسی، دانشکده علوم انسانی، واحد علی آباد کتول، دانشگاه آزاد اسلامی، علی آباد کتول، ایران.

bayani.zahra652@gmail.com

^۲ استادیار گروه آموزش زبان انگلیسی، دانشکده علوم انسانی، واحد علی آباد کتول، دانشگاه آزاد اسلامی، علی آباد کتول، ایران.

srezaei.sh@gmail.com

^۳ استادیار گروه آموزش زبان انگلیسی، دانشکده علوم انسانی، واحد علی آباد کتول، دانشگاه آزاد اسلامی، علی آباد کتول، ایران.

baranighasem56@gmail.com

^۴ استادیار گروه آموزش زبان انگلیسی، دانشکده علوم انسانی، واحد علی آباد کتول، دانشگاه آزاد اسلامی، علی آباد کتول، ایران.

zariseyyedrezaie89@gmail.com

مفهوم زبان به‌عنوان یک سیستم انعطاف‌پذیر مبهم در طرحی عامل محور تصور شده است، که اهمیت تغییر سطح فردی در مشخصات و موقعیت‌های مبتنی بر زمینه یادگیرنده/گوینده را برجسته می‌کند (Dörnyei, 2018). ویژگی‌های معلمان در آموزش زبان کاملاً در چارچوب تفاوت‌های فردی (ID) مورد بررسی قرار گرفته است که به طور ضمنی ویژگی‌هایی هستند که انسان را شخصیتی ممتاز و منحصر به فرد تلقی میکنند. کاملاً پیداست که پیامدهای ID به طور دقیقی قابل شناسایی نیستند مگر اینکه به ویژگی‌های متمایز محیط زمانی و زمینه‌ای خاصی پرداخته شود که این تحقیق در حال بررسی آن می‌باشد. بر این اساس، سبک‌های اسنادی اخیراً یکی از تأثیرگذارترین پیش‌بینی‌کننده‌های شناختی پیشرفت تحصیلی به شمار می‌روند (فنما، ۲۰۰۳؛ وولات و همکاران، ۲۰۰۰؛ کلوسترمن، ۲۰۰۱، ۱۹۹۹). این مفهوم به این معنی است که سبک اسنادی روشی است که فرد با آنها وقوع رویدادهای خوشایند یا نامطلوب را توصیف می‌کند (سلیگمن و همکاران، ۲۰۰۸؛ استریکلند، ۱۹۸۹). هدف از این مفهوم این است که افراد تا چه اندازه دلایل حوادث خوب یا بد را به عوامل داخلی یا خارجی، عواملی که در طول زمان پایدار و دائمی بوده، و نیز عواملی که منحصر به موقعیت در حال اجرا و برخلاف سایر موقعیت‌های مشابه می‌باشند، نسبت می‌دهند (ص ۳۳).

از طرف دیگر، مزایای مطالعه انواع سبک تصمیم‌گیری اطلاع‌رسانی به ما در مورد تصمیم‌گیرنده است. آگاهی از اینکه مردم چگونه به تصمیمات درست می‌رسند، نکات و سرنخ‌هایی را در اختیار ما قرار می‌دهد تا خطاهای احتمالی در قضاوت را حذف کنیم. علاوه بر این، از آنجایی که معلمی یکی از تأثیرگذارترین مشاغل در جامعه است و معلم وارث با ارزش‌ترین ثروت جامعه یعنی علم، دانش و هوش انسانی است، سعادت مردم و تمدن‌های دیگر در دست آنهاست که به آنان کمک کرده تا به جایگاه ممتازی در سراسر جهان دست یابند (برکار، ۲۰۱۳).

در سال‌های اخیر، مطالعات متعددی در مورد کارآمدی معلمان انجام شده است. بین معلم مؤثر و معلم خوب بودن تفاوت ظریفی وجود دارد، زیرا به ندرت پیش می‌آید که یک معلم خوب مؤثر باشد، اما معلمی با اثربخشی تدریس بالا همیشه معلم خوبی محسوب می‌شود (بایراک، ۲۰۰۱، ص ۱۹۶). با این حال، تا به امروز، تحقیقات آکادمیک کمی در مورد رابطه بین عوامل روان‌شناختی و شناختی مانند سبک‌های اسنادی به‌عنوان عامل میانجی، انواع تصمیم‌گیری و اثربخشی معلم در یک بافت آموزشی ایرانی و در بین معلمان زبان انگلیسی انجام شده است. همانطور که از پیشینه ادبیات موجود پیداست و با توجه به گستردگی حوزه تحقیق در دست، دور از ذهن به نظر نمی‌رسد که متغیرهای فوق‌الذکر تا حدودی مورد توجه و بررسی قرار نگیرند.

به طور قطع واضح است که عوامل مختلفی می‌توانند بر ماهیت رابطه بین سبک‌های اسنادی، انواع تصمیم‌گیری و کارایی تدریس تأثیر بگذارند و همچنین اخیراً پژوهش‌های بی‌شماری به این حوزه پرداخته‌اند. نحوه تأثیر اسناد بر انگیزه یادگیرندگان را می‌توان با ماهیت اسناد توضیح داد، اما به نظر می‌رسد آن جنبه‌هایی از اسناد که معلمان از آن الهام می‌گیرند، دست‌نخورده باقی می‌مانند. علاوه بر این، انجام تحقیق در مورد سبک‌های اسنادی و تصمیم‌گیری، آموزه‌هایی در مورد عملکرد خود به معلمان ارائه می‌دهد که منجر به آموزش با تفکر بیشتری شده و مانع از تدریس از روی غریزه و عادت می‌شود. یافته‌های قبلی سعی در نشان دادن تأثیر عوامل درونی یا بیرونی بر تیپ‌های تصمیم‌گیری معلمان داشته و سبک اسناد آنها به طور مطلق یک متغیر وابسته تلقی کرده است، اما در تحقیقات اندکی، مواجهه همزمان این سه متغیر را در یک محیط آموزشی ایرانی

مشاهده می‌کنیم. نحوه، چگونگی و اینکه آیا این سه عامل اصلی به هم مرتبط هستند، هدف اصلی این مطالعه است که با رویکرد مدل‌سازی معادلات ساختاری (SEM) به آن دست پیدا می‌کنیم.

پیشینه تحقیق

سبک‌های اسنادی

سبک اسنادی افراد چگونگی توصیف حوادث زندگی را برای آنها به تصویر می‌کشد. در این سبک توضیحی، مردم به طور خاصی درباره منطقی پشت رویدادهای مختلف زندگی در یک زمینه خاص به بحث می‌پردازند. این مفهوم، به شکلی سازمان یافته تر و اصلاح شده، شالوده اصلی نظریه ناامیدی را تشکیل می‌دهد (آبرامسون و همکاران، ۲۰۰۱). با توجه به نظر هایدنر (۲۰۱۳) استناد در ابتدا به عنوان یک عامل شناختی در درمان افسردگی مورد توجه قرار گرفت که نشان می‌دهد مردم چگونه وقایعی را که در زندگی شخصی شان اتفاق افتاده توصیف و توجیه می‌کنند. توصیف این رویدادها در سه بعد مختلف طبقه‌بندی می‌شوند که درونی بودن در مقابل خارجی بودن، ثبات در برابر بی‌ثباتی و جهانی بودن در مقابل خاص بودن را شامل می‌شود که این فاکتورها مستقیماً بر نتایج انجام کارها تأثیر می‌گذارند (پترسون، ۲۰۰۰). آبراهام و همکارانش (۱۹۹۸) فرض می‌کنند که نحوه نسبت دادن رویدادها و پیامدهای منفی بر تفسیر روانشناختی منفی ما از پدیده‌ها تأثیر می‌گذارد. سبک اسنادی در واقع به ما می‌گوید که چگونه از اطلاعات برای تفسیر علت رویدادهای سریع و غیرمنتظره زندگی استفاده کرده و چگونه این اطلاعات را بررسی و بر اساس رابطه علی و معلولی بین رویدادها آنها را قضاوت کنیم (ص ۱۶).

تعریف سبک‌های تصمیم‌گیری

از گذشته تا به امروز، همیشه ارتباط نزدیکی بین سبک‌های تصمیم‌گیری و سبک شناختی وجود داشته است. سبک تصمیم‌گیری به نوعی تمرین تفکر فردی اشاره دارد که حول درک فرآیندهای فکری می‌چرخد. این فرآیند حل مسئله که با دستیابی به یک راه حل رضایت بخش به پایان می‌رسد، ابعاد مختلفی دارد. ابعاد مختلف سبک تصمیم‌گیری به اشکال مختلف توسط بسیاری از محققین ارائه شده است (Blustein & Phillips, 1996; Berzonsky & Ferrari, 2009; Niles et al., 2014; 2006). معتقد بودند که مدل ارائه شده توسط اسکات و بروس (۲۰۰۷) به دلیل اعتبار سنجی آماری آن و همچنین گنجاندن سایر طبقه‌بندی‌های مرتبط قابل قبول و بسیار کارآمد است. ابزار پیشنهادی آنها پنج سبک جداگانه را بررسی می‌کند: عقلانی که به معنای جستجوی دقیق برای دستیابی به ارزیابی منطقی از گزینه‌ها می‌باشد، شهودی که با تکیه بر احساسات و عواطف شکل می‌گیرد، وابسته که مبتنی بر راهنمایی، نصیحت و همفکری با دیگران است، اجتنابی که به معنی اجتناب و پرهیز از تصمیم‌گیری می‌باشد و خود به خودی که به معنای سردرگمی، عجله و تمایل به تصمیم‌گیری فوری در فرآیند تصمیم‌گیری است.

اثر بخشی تدریس

نقش معلمان در هر نظام آموزشی را نمی‌توان انکار کرد. معلمان مجری و عاملان سیاست‌ها و برنامه‌های درسی و آموزشی هستند. واژه «اثر بخشی معلم» به معنای مجموعه از ویژگی‌ها، شایستگی‌ها و رفتارهای معلمان در تمام سطوح آموزشی است که دانش‌آموزان را قادر می‌سازد به نتایج مطلوبی که شامل دستیابی به اهداف یادگیری خاص و همچنین اهداف گسترده‌تر آموزشی است، دست یابند. این اصطلاح عموماً به معنای تمرکز بیشتر و بهتر بر نتایج فعالیت‌های دانش‌آموزان در کلاس درس است که شامل رفتار معلم و سایر فرآیندهای کلاسی می‌شود که یادگیری بهتر دانش‌آموزان را ارتقا می‌دهد. برای رسیدن به یک تدریس خوب و مطلوب

باید دانش موضوعی خوبی نیز داشت. انتخاب سؤالات کلاسی نیز باید چالش برانگیز باشد و به درک بیشتر منجر شوند. همچنین استفاده از ابزار هوشمند برای ارزیابی یادگیری دانش آموزان نقش غیرقابل انکاری در کارآمدی معلمان دارد (بری، ۲۰۱۰). کمبل و همکارانش (۲۰۰۴) بر این باور بودند که اثربخشی تدریس چیزی جز تأثیر عوامل مؤثر کلاس بر روش تدریس معلم نیست که شامل عواملی مانند روش تدریس، انتظارات از معلم، سازماندهی کلاس و استفاده از منابع مناسب برای تدریس می باشد. عوامل متفاوتی در دستیابی به هدف نهایی آموزش یعنی عملکرد و سطح یادگیری دانش آموز مؤثر است. با مطالعه الگوهای تدریس ارائه شده توسط معلمان اثربخش، می توان به درک بهتر و بیشتری از این مفهوم دست یافت، یعنی مطالعه مجموعه ای از رفتارهایی که معلمان مؤثر در عملکرد حرفه ای روزمره خود به کار می گیرند.

رویکرد مفهومی و مبانی نظری

نظریه استناد مبتنی بر روانشناسی "ساده لوحانه" یا "غیر تخصصی" هایدلر (۲۰۱۳) بود که در معتقد بود مردم هر کاری را که باور دارند انجام می دهند و اساس اعمال مردم اعتقادات آنها است. برنارد واینر (۲۰۰۵، ۱۹۹۶، ۱۹۸۶) با الهام از نظریه هایدلر، به طور جداگانه ای به دلایل موفقیت و شکست افراد در محیط دانشگاهی و سایر موقعیت های حساس در طول زندگی آنها پرداخت (ویلیامز و باردن، ۲۰۰۱). این نظریه به دنبال یافتن علت نسبت دادن اعمال افراد به رفتار آنها بود. بر این اساس، علت رفتار یک فرد ممکن است به چندین عامل رفتاری متفاوت نسبت داده شود. این نظریه در تبیین علت بالا یا پایین بودن انگیزه در افراد نیز مؤثر می باشد. بر اساس نتایج این نظریه، افراد موفق همیشه از فعالیت ها استقبال کرده اند و بر این باورند که موفقیت نتیجه تلاش و کنار آمدن با موقعیت های چالش برانگیز است. آنها شکست را با بدشانسی یا قرار گرفتن در موقعیتی که هیچ نقشی در آن ندارند مرتبط می دانند، بنابراین همانطور که موفقیت شان باعث افتخار آنها می شود، شکست شان نیز هرگز از اعتماد به نفس آنها نمی کاهد (وینر، ۲۰۰۵).

مدل های هنجاری و توصیفی در قلب تئوری تصمیم گیری قرار دارند. مدل هنجاری سرخ هایی را برای اتخاذ بهترین تصمیمات ممکن ارائه می دهد، در حالی که مدل توصیفی تصمیمات واقعی افراد را توصیف می کند. (Germeijs & De Boeck, 2003) از آنجایی که محقق از تاثیر تصمیمات معلم بر اثربخشی تدریس آنها آگاه است، آنچه در اینجا به دنبال آن است این است که بدانند واقعاً چه اتفاقی می افتد، نه اینکه چگونه باید اتفاق بیفتند. از این رو در این تحقیق از مدل های توصیفی استفاده شده است.

آخرین چارچوب نظری به تعامل بین فرد و محیط کار می پردازد و بنابراین مطابق با نظریه تناسب فرد-محیط است (به عنوان مثال، ادواردز و ون هریسون، ۱۹۹۸). این چارچوب نظری معتقد است که سبک های تصمیم گیری مختلف کم و بیش باعث ارتقا یا کاهش اثربخشی تدریس می شوند و بنابراین کم و بیش با استنادی که از سوی معلمان ایجاد می شود مرتبط هستند و این دو به نوعی با شرایط کلاس و میزان تأثیر بر آنها مرتبط هستند. علاوه بر این، تا جایی که محقق بررسی کرده است مطالعات زیادی وجود ندارد ندارد که تصمیم گیری را به اثربخشی معلم مرتبط کند، در حالی که تصمیم گیری و یادگیری دانش آموزان به اندازه کافی مورد مطالعه و بررسی قرار گرفته است. به نظر می رسد محقق در اینجا در قدم در وادی گذاشته است که به هیچ وجه مطمئن نیست که چه چیزی در پیش است، که این خود می تواند درهایی را برای داشتن تصمیم گیرندگان بهتر در کلاس و در نتیجه معلمان مؤثرتر باز کند.

سوال تحقیق

به منظور بررسی ماهیت روابط بین ابعاد سبک های اسنادی، انواع تصمیم گیری و اثربخشی تدریس، سؤالات تحقیق به صورت زیر مطرح میشوند:

۱. آیا بین ابعاد انواع تصمیم گیری و اثربخشی تدریس با توجه به نقش میانجی سبک های اسنادی در بین معلمان ایرانی زبان انگلیسی، رابطه معناداری وجود دارد؟
۲. آیا بین ابعاد انواع تصمیم گیری و سبک های اسنادی در بین معلمان ایرانی زبان انگلیسی رابطه معناداری وجود دارد؟

روش تحقیق

شرکت کنندگان

شرکت کنندگان در پژوهش حاضر بر اساس روش نمونه گیری در دسترس انتخاب شدند و معیار انتخاب آنها تمایل شخصی و در دسترس بودن آنها برای محقق بود. برای این منظور ۱۴۶ معلم زبان انگلیسی مرد و زن در محدوده سنی ۲۵ تا ۴۰ سال با حدود ۱۰ سال سابقه تدریس انتخاب شدند. این معلمان بومی فارسی زبان بودند که در موسسات مختلف زبان انگلیسی در شهرهای مختلف شمال ایران از جمله گرگان، گنبد و علی آباد کتول دوره های زبان انگلیسی را تدریس می کردند که وضعیت شغلی آنها تقریباً یکسان بود.

ابزار تحقیق

پرسشنامه سبک تصمیم گیری عمومی (GDMS)

مقیاس سبک تصمیم گیری عمومی (GDMS) توسط اسکات و بروس (۲۰۰۷) برای اندازه گیری سبک تصمیم گیری استفاده شد. این مقیاس دیدگاه گسترده ای را در مورد سبک های تصمیم گیری ارائه می دهد و یکی از معتبرترین و مورد تحقیق ترین مقیاس ها برای سبک های تصمیم گیری است. این مقیاس شامل پنج سبک است: منطقی (جستجوی جامع اطلاعات، ارزیابی سیستماتیک احتمالات و گزینه ها)، شهودی (فرایند غیر سیستماتیک اطلاعات و اعتماد به احساسات و احساسات)، وابسته (وابسته به توصیه های دیگران)، اجتنابی (تلاش برای بازدارندگی). تصمیم گیری) و خود به خود (مایل به تصمیم گیری سریع). به گفته اسکات و بروس، افراد به طور کلی سطوح مختلفی از هر پنج سبک را دارند، اگرچه یک سبک معمولاً غالب است.

پرسشنامه سبک اسنادی (ASQ)

ASQ یکی از قدیمی ترین و نخستین ابزار برای ارزیابی سبک اسنادی در میان بزرگسالان است. این پرسشنامه فهرستی است که در ابتدا توسط پیترسون و همکاران تهیه شده است. (۲۰۰۹). این پرسشنامه یک طرح خود گزارشی است که شامل ۱۲ حالت فرضی ۶ حالت مثبت و ۶ حالت منفی می باشد. هر سوال شامل سناریویی است که در آن شرکت کنندگان در یک رویداد خیالی قرار می گیرند که از آنها می خواهد بگویند دلیل اصلی قرار گرفتن در این موقعیت چیست. پاسخ دهندگان باید این علل را در سه بعد داخلی، پایدار و جهانی ارزیابی کنند. در تفاوت های فردی در تمایل به نسبت دادن علت رویدادهای خوب یا بد به عوامل درونی (در مقابل عوامل خارجی)، پایدار (در مقابل ناپایدار) و جهانی (در مقابل خاص)، این پرسشنامه امتیازاتی در نظر گرفته می شود.

پرسشنامه اثربخشی تدریس معلمان (QTES)

پرسشنامه مورد استفاده برای ارزیابی اثربخشی معلمان مقیاس اثربخشی معلم (QTES) بود که یک مقیاس خود ایفا است. این پرسشنامه توسط کومار و موتا (۲۰۱۰)، تهیه شده و شامل ۶۹ سوال می باشد. در این پرسشنامه،

شرح فعالیت‌ها و صفات مختلف معلم و تدریس ارائه شده است و پاسخ‌دهنده موظف است هر عبارت را تنها در یک نقطه از پنج مورد کاملاً موافق، موافق، نامطمئن، مخالف و کاملاً مخالف رتبه بندی کند. پایایی این پرسشنامه بین ۰.۷۵ تا ۰.۸۵ گزارش شده است (Katoch, 2011).

آزمون جاگذاری سریع (QPT)

به منظور همگن سازی و یکسان سازی پاسخ‌دهندگان از این آزمون استفاده شد تا شرکت‌کنندگان پرسشنامه تقریباً در یک سطح باشند. نسخه کاغذی (QPT) (2001) شامل دو بخش با ۶۰ سؤال در قالب چند گزینه‌ای است. آزمون QPT طراحی شده توسط دانشگاه آکسفورد و کمبریج یک آزمون معتبر و قابل اعتماد است که اعتبار پیامدی آن توسط بسیاری از هنجارهای غیر بومی برای مقبولیت مورد بررسی قرار گرفته است (لی، ۲۰۰۵).

روش تحقیق

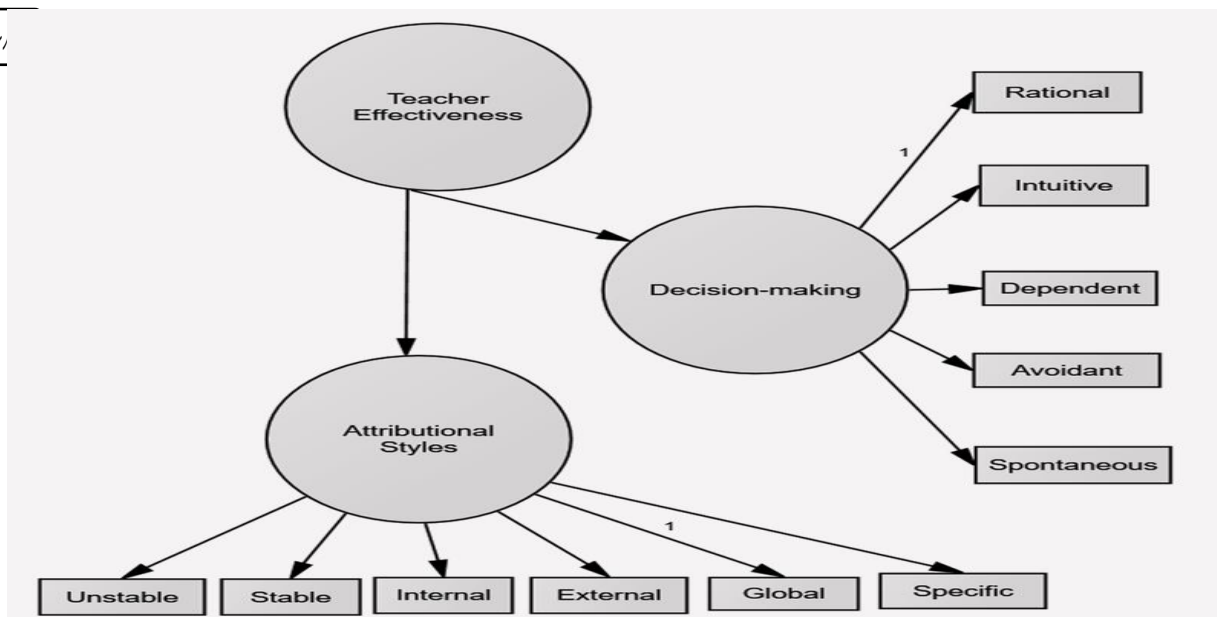
این تحقیق در موسسات زبان انگلیسی در سه شهر مختلف شمالی ایران شامل گرگان، گنبد قابوس و علی‌آباد کنول در ترم زمستان (۱۴۰۰) انجام شد. شرکت‌کنندگان واقعی معلم زبان انگلیسی ایرانی (EFL) بودند که تقریباً وضعیت شغلی مشابهی در آنجا داشتند. تمامی مراحل کار و هماهنگی با معلمان برای پاسخگویی به سوالات با حمایت و نظارت مدیران موسسه انجام شد. پس از شرکت در آزمون QPT، 146 معلم انگلیسی، ۸۱ زن و ۶۵ مرد، که نمره‌های بین ۲۴ تا ۴۰ را به عنوان سطح متوسط (مقیاس‌های مورد استفاده در آزمون از قالب دانش آموز به معلم تغییر داده است) انتخاب و پرسشنامه‌ها در اختیار آنها قرار گرفت. لازم به ذکر است که اگرچه با توجه به شناخت نسبی محقق از مؤسسات این سه شهر و همچنین به دلیل اینکه شرکت‌کنندگان در پرسشنامه‌ها از اساتید مجرب و ماهر در زمینه تدریس بودند، همچنین با توجه به مراحل تحقیق در در زمینه انتشار ویروس کرونا، نیازی به حضور فیزیکی محقق در مؤسسات نبود، زیرا مطمئن بود که معلمان هیچ نکته‌ای از موارد پرسشنامه را از دست نمی‌دهند.

تحلیل داده‌ها

در طراحی تحقیق حاضر از طرح همبستگی استفاده شده است. از این طرح برای نشان دادن رابطه بین متغیرهای اصلی تحقیق، بدون هیچ گونه مداخله‌ای از سوی محقق استفاده می‌شود. داده‌های به دست آمده از پرسشنامه‌ها از طریق SEM و با استفاده از نرم افزار SmartPLS نسخه ۲ و بسته آماری علوم اجتماعی (SPSS) نسخه ۲۶ مورد تجزیه و تحلیل قرار گرفت. یکی از دلایل هوشمندانه استفاده از PLS این بود که در شرایطی که حجم نمونه تحقیق، نسبتاً کوچک است از این رویکرد استفاده می‌شود (Hair, Hult, Ringle, & Sarstedt, 2017).

یافته‌های تحقیق

سوال اول تحقیق به بررسی این موضوع می‌پردازد که آیا بین ابعاد انواع تصمیم‌گیری و اثربخشی تدریس با توجه به نقش میانجی سبک‌های استنادی در بین معلمان ایرانی زبان انگلیسی، رابطه معناداری وجود دارد یا خیر. برای پاسخ به این سوال ابتدا یک مدل پیشنهادی از رابطه بین متغیرها ارائه شد و سپس بر اساس SEM مورد بررسی قرار گرفت. مدل پیشنهادی در شکل ۱ نشان داده شده است.



شکل ۱. مدل پیشنهادی تحقیق

مدل پیشنهادی شامل ۱. تصمیم‌گیری شامل منطقی، شهودی، وابسته، اجتنابی و خود به خودی است. ۲. سبک‌های استنادی متشکل از سبک‌های ناپایدار، پایدار، درونی، بیرونی، جهانی و خاص. برای برازش مدل‌های اندازه‌گیری از سه معیار پایایی، روایی همگرا و روایی واگرا استفاده شد. برای سنجش پایایی از سه روش بار عاملی، آلفای کرونباخ و پایایی مرکب استفاده شد. ابتدا در جدول ۱، ضرایب بار عاملی مدل‌های اندازه‌گیری ارائه شده است.

جدول ۱. ضرایب بار عاملی مدل‌های اندازه‌گیری

Concept	Components	(β) Factor load	T	Sig.
Decision-making	Rational	0.752	22.516	0.01
	Intuitive	0.751	22.179	0.01
	Dependent	0.759	40.086	0.01
	Avoidant	0.752	29.572	0.01
	Spontaneous	0.744	33.047	0.01
Attributional Styles	Unstable	0.668	21.836	0.01
	Stable	0.731	29.096	0.01
	Internal	0.745	34.536	0.01
	External	0.792	45.677	0.01
	Global	0.599	14.595	0.01
	Specific	0.735	29.589	0.01

همانطور که در جدول ۱ نشان داده شده است، تمامی ضرایب بار عاملی معنی‌دار ($p < 0.01$) و بیشتر از ۰/۵ هستند که نشان‌دهنده مناسب بودن مدل‌های اندازه‌گیری به کار رفته در مدل تحقیق است. دومین معیار برای بررسی برازش مدل اندازه‌گیری، روایی همگرا است. در جدول ۲ یافته‌های روایی همگرا ارائه شده است.

جدول ۲. ارزش‌های AVE و شاخص‌های قابلیت اطمینان

Variable	AVE (>0.5)	Composite reliability (>0.6)	Cronbach's alpha (>0.7)
----------	-------------------	--	-----------------------------------

Decision-making	0.565	0.866	0.809
Attributional Styles	0.510	0.861	0.807
Teacher Effectiveness	0.683	0.865	0.762

ضرایب پایایی و میانگین واریانس استخراج شده (AVE) در جدول ۲ ارائه شده است. ساختارهای کل مدل دارای قابلیت اطمینان مرکب بالایی بوده و بیش از شاخص استاندارد ۰.۶ هستند. یافته‌ها نشان داد که آلفای کرونباخ بالاتر از ۰.۷ است که به دلیل کم بودن تعداد گویه‌های تشکیل دهنده هر متغیر، پایایی قابل قبولی را نشان می‌دهد. از آنجایی که روایی یک ابزار اندازه‌گیری است، فرض بر این است که متغیر پنهان مورد نظر نسبت به هر متغیر پنهان دیگری واریانس مشترک بیشتری با نشانگرهای تعیین شده دارد. در این پژوهش روایی همگرا با استفاده از این معیار مورد بررسی قرار گرفت. مقدار بیشتر از ۰.۵ اعتبار همگرایی قابل قبولی را نشان می‌دهد. مقادیر قابل قبول رایج برای این اعتبار ۰/۷۰ برای آلفا و CR و ۰/۵۰ برای AVE هستند (فورنل و لارکر، ۱۹۸۱).

یافته‌های پژوهش نشان داد که میانگین واریانس استخراج شده برای تمامی متغیرهای نهفته بیش از ۰/۵ بوده که نشان دهنده روایی همگرایی مناسب مدل انتخابی است. همچنین لازم به ذکر است که شاخص ثبات ترکیبی از آلفای کرونباخ معتبرتر است، زیرا در پایایی ترکیبی، پایایی هر شاخص به طور جداگانه ارزیابی می‌شود. بنابراین، می‌توان به ترکیب پایدارتری دست یافت و نتایج قابل اعتمادی در مورد پایایی ابزار اندازه‌گیری به دست آورد، اما فرض آلفای کرونباخ بر این واقعیت استوار است که همه شاخص‌ها به یک اندازه پایدار هستند. بنابراین می‌توان نتیجه گرفت که پایایی مرکب به دلیل قدرت و کاربرد زیاد در معادلات ساختاری، انتخاب مطلوبی برای سنجش قابلیت اطمینان در ارزیابی ابزارها است. (Shook, Ketchen, Hul, & Kacmar, 2004) سومین معیار برای ارزیابی برازش مدل‌های اندازه‌گیری، روایی واگرا است. همبستگی بین شاخص‌های یک ساختار را با آن ساختار در مقابل همبستگی بین شاخص‌ها با ساختارهای دیگر مقایسه می‌کند. در جدول ۳، نتایج روایی واگرا برای بررسی برازش مدل اندازه‌گیری ارائه شده است.

جدول ۳. ماتریس‌های فورنل و لارکر برای بررسی اعتبار واگرا

	1	2	3
Decision-making	0.752		
Attributional Styles	0.684	0.645	0.714
Teacher Effectiveness	0.267	0.507	0.315

همانطور که در جدول ۳ مشهود است، مقدار ریشه میانگین مقادیر رایج متغیرهای پنهان واقع در سلول‌های قطر اصلی ماتریس، بالاتر از همبستگی آنها است که در سلول‌های پایین و سمت راست قطر اصلی مرتب شده‌اند. این بدان معناست که هر ساختار در مدل تحقیق بیشتر از سایر ساختارها با ویژگی‌های خود تعامل دارد. این نشان دهنده اعتبار واگرایی مناسب و برازش مناسب مدل اندازه‌گیری تحقیق است. بر اساس یافته‌های پایایی، روایی همگرا و روایی واگرا، نشان می‌دهد که مدل‌های اندازه‌گیری مدل‌سازی معادلات ساختاری پژوهش حاضر، پتانسیل سنجش متغیرهای پنهان تحقیق را به نحو رضایت‌بخشی دارند. بنابراین، برازش مدل ساختاری این تحقیق مورد بررسی قرار گرفت.

در قسمت بعدی کار، رابطه بین متغیرهای پنهان تحقیق مورد بررسی و ارزیابی قرار گرفت. اولین معیار برای بررسی برازش مدل ساختاری، ضرایب R^2 مربوط به متغیرهای درونزا (وابسته) مدل است. R^2 مقیاسی است که تأثیر یک متغیر برونزا را بر یک متغیر درونزا نشان می دهد. به ترتیب مقادیر ۰.۱۹، ۰.۳۳ و ۰.۶۷ به عنوان سه مقدار معیار برای مقادیر ضعیف، متوسط و قوی در نظر گرفته شده است (امامی و همکاران، ۲۰۲۲). دومین معیار برای ارزیابی برازش مدل ساختاری پژوهش، مقادیر Q^2 متغیرهای درونزای مدل است. این معیار قدرت پیش بینی مدل پیشنهادی را تعیین می کند. به گفته هنسler، رینگل و سینکویکس (۲۰۰۹)، هر یک از سه مقدار ۰/۰۲، ۰/۱۵ و ۰/۳۵ برای این معیار به ترتیب نشان دهنده قدرت پیش بینی ضعیف، متوسط و قوی برای سازه است.

جدول ۴. ضریب نتایج R^2 و Q^2

Variable	R^2	Q^2
Decision-making	0.254	0.133
Attributional Styles	0.613	0.291
Teacher Effectiveness	0.109	0.061

همانطور که جدول ۴ نشان می دهد، مقادیر R^2 به دست آمده مناسب بودن مدل ساختاری مطالعه را نشان می دهد. علاوه بر این، بر اساس یافته های جدول ۴، می توان مشخص کرد که مقادیر Q^2 برای همه متغیرهای درونزا بیش از ۰.۳۵ است که نشان دهنده قدرت پیش بینی قوی مدل است و برازش مناسب مدل ساختاری موجود را تأیید می کند. مطالعه پس از بررسی برازش مدل های لندازه گیری و ساختاری، کل مدل معادلات ساختاری پژوهش با استفاده از معیار خوبی برازش (GOF) مورد بررسی قرار گرفت. این شاخص شامل هر دو مدل ساختاری و اندازه گیری است که به عنوان معیار اصلی برای ارزیابی عملکرد کل مدل استفاده می شود. این شاخص برابر است با میانگین هندسی مقادیر رایج و میانگین ضریب تعیین R^2 متغیرهای نهفته درونزا. سه مقدار ۰.۰۱، ۰.۲۵ و ۰.۳۶ به ترتیب به عنوان مقادیر ضعیف، متوسط و قوی برای GOF در نظر گرفته شد. از آنجایی که مقدار به دست آمده برای مدل تحقیق ۰.۴۰۶ بود، برازش بسیار خوب و مطلوبی برای مدل کلی تحقیق به شمار می رود.

در شکل ۲ زیر، اعداد روی خطوط، ضرایب استاندارد (β) معادله رگرسیون بین متغیرها در یک جهت هستند. در هر دایره اعدادی وجود دارند که نشان دهنده مقدار مدل R^2 هستند که متغیرهای پیش بینی کننده آنها با یک فلش وارد دایره می شوند. R^2 (R-squared) یک مقیاس آماری است که نسبت واریانس یک متغیر وابسته را نشان می دهد. برای ارزیابی اهمیت ضرایب مسیر، مقدار t باید محاسبه شود که در شکل ۲ ارائه شده است. علاوه بر این، برای ارزیابی روابط ساختاری بین مدل ها، مدل پیشنهادی را بررسی کردیم تا اطمینان حاصل کنیم که تعدادی از شاخص های برازش برآورده شده اند. در برازش مدل شامل اول، مجذور کای، دوم، شاخص برازش هنجاری (NFI)، سوم شاخص برازش مقایسه ای، چهارم، ریشه میانگین مربعات خطای تقریب (RMSEA)، جدول ۵ مقدار قابل قبول هر معیار شاخص برازش را نشان می دهد.

جدول ۵. مقدار قابل قبول هر معیار شاخص تناسب

Criteria	Magnitude
Chi-square	Not Sig.
Chi-square/df ratio	≤ 2 or 3
CFI	$\geq .90\%$ or 95%

NFI	≥ .90% or 95%
RMSEA	< .06 or .08

بر اساس نتایج به دست آمده، مجذور کای (۱۲۵/۰۸)، نسبت کای/df (23/2) آستانه‌های برازش مطلوب را در مطالعه حاضر داشتند. اما $RMSEA = 0.112$ بود که تا حد بسیار کمی بالاتر از معیار قابل قبول بود. علاوه بر این، $GFI = 0.91$ و $NFI = 0.82$ آستانه‌های برازش قابل قبول در استودیو حاضر را برآورده نکردند و کمی زیر این آستانه بودند. همانطور که $Tseng$ ، $Dornyei$ و $Schmitt$ (2006) اشاره کردند، در SEM قرار نیست برخی شاخص‌ها با عملکرد شاخص‌های دیگر مطابقت داشته باشند. بنابراین فرض بر این است که مدل پیشنهادی این تحقیق با داده‌های آستانه برازش نسبتاً خوبی برازش داشت و پاسخ به سؤالات مشهود بود. در واقع، اعداد روی مسیرها مقدار t را برای هر مسیر در شکل ۲ نشان می‌دهند. برای بررسی اهمیت ضرایب مسیر، مقدار t هر مسیر باید بیش از ۱.۹۶ باشد. در این تحلیل، مقدار t برای همه مسیرها بالاتر از ۱.۹۶ است و به عنوان نتیجه گیری، در سطح اطمینان ۹۵ درصد معنادار است. همچنین مشاهده می‌شود که بار عاملی و مقدار t در تمامی متغیرها مثبت است که نشان دهنده رابطه معنادار و مثبت بین متغیرها است. قبل از گزارش نتایج سؤالات تحقیق، فرضیه‌های پیشنهادی بر اساس مدل مفهومی در اینجا آورده شده است:

فرضیه ۱. با توجه به نقش میانجی سبک‌های اسنادی در بین معلمان ایرانی زبان انگلیسی، بین ابعاد انواع تصمیم‌گیری و اثربخشی تدریس رابطه آماری معناداری وجود ندارد.

بین ابعاد انواع تصمیم‌گیری و سبک‌های اسنادی در بین معلمان ایرانی زبان انگلیسی رابطه معناداری وجود ندارد. فرضیه ۲

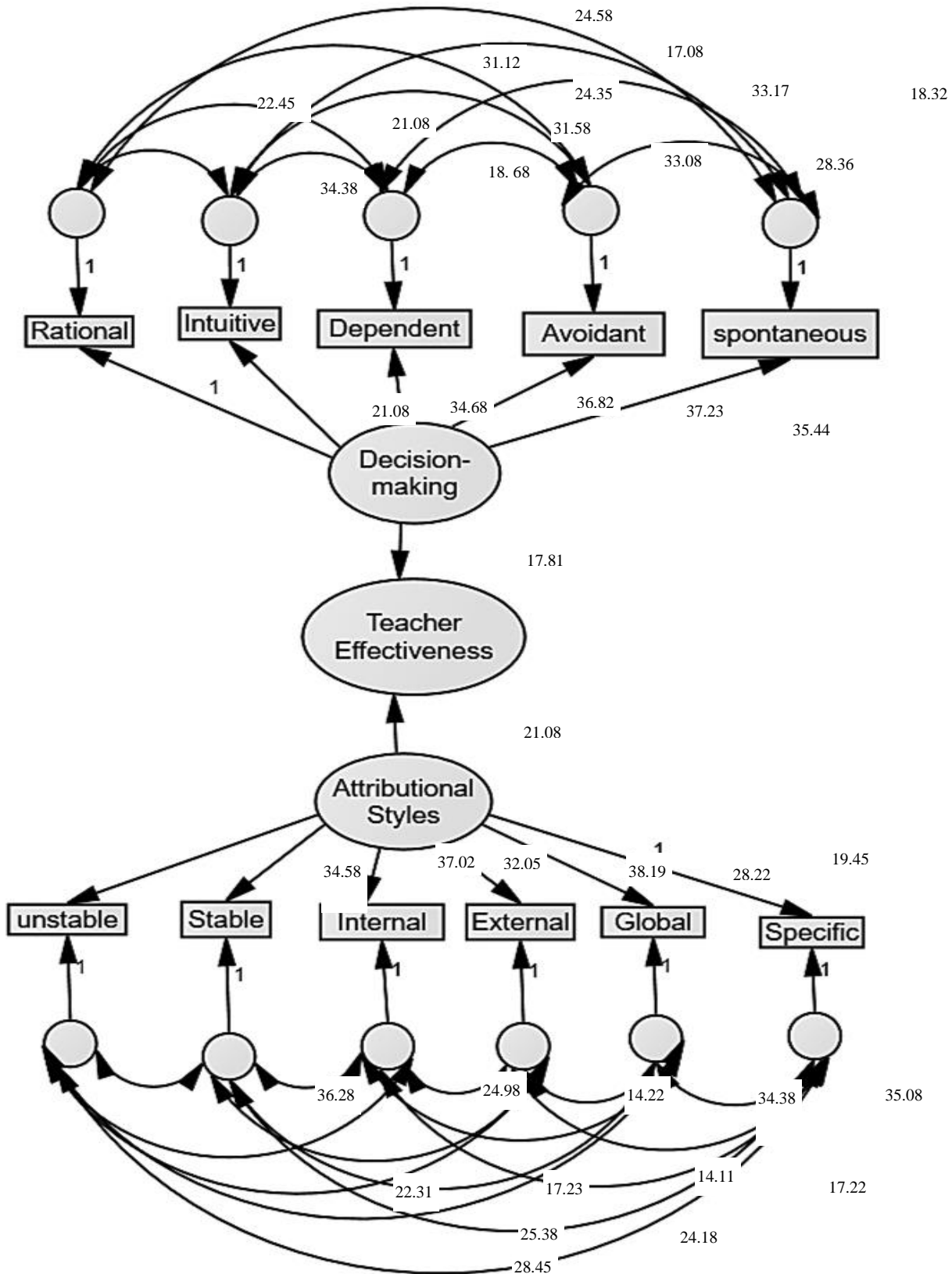
جدول ۶ ضرایب استاندارد و مقادیر ضرایب معناداری (t) بین متغیرها را نشان می‌دهد. بر اساس نتایج، ضریب تأثیر رابطه بین سبک‌های تصمیم‌گیری و اسناد و اثربخشی معلم در سطح آلفای ۰/۰۰۵ معنی‌دار است ($p < 0$). همچنین می‌توان نشان داد که ضریب تأثیر رابطه بین سبک‌های اسنادی با اثربخشی معلم در سطح آلفای ۰/۰۰۰ معنادار است ($p < 0.00$).

جدول ۶. ضرایب استاندارد (B) و مقادیر ضرایب اهمیت (t) بین دسته‌های اصلی

Factor 1	Factor 2	Standard Coefficients (β)	t-value	Sig	Hypothesis
Decision-making	Attributional Styles	0.461	14.569	0.00	Nullified
	Teacher Effectiveness	0.189	11.568	0.00	nullified
Attributional Styles	Teacher Effectiveness	0.187	2.581	0.00	nullified
	Decision-making	0.214	12.012	0.00	nullified
Teacher Effectiveness	Decision-making	0.102	3.362	0.00	nullified
	Attributional Styles	0.191	14.725	0.00	nullified

همچنین جدول ۶ نشان می‌دهد که ضریب تأثیر رابطه بین تصمیم‌گیری و اثربخشی معلم در سطح آلفای ۰/۰۰۰ معنی‌دار است ($p < 0$ ۰/۰۰۵) در نهایت نشان داده شد که ضریب تأثیر رابطه بین اثربخشی معلم و همچنین

ضریب تأثیر رابطه در سطح آلفای ۰/۰۱ معنادار است ($p < 0.01$). بر این اساس می توان نتیجه گرفت که فرضیه های تحقیق در مورد ضریب تأثیر رابطه بین عوامل ارائه شده در مدل پیشنهادی تأیید می شود.



شکل ۲. مدل ساختاری مطالعه

بحث و نتیجه گیری

پژوهش حاضر با هدف بررسی رابطه بین ابعاد انواع تصمیم‌گیری و اثربخشی تدریس با توجه به نقش میانجی سبک‌های استنادی در بین معلمان زبان انگلیسی زبان ایرانی انجام شد. همچنین به بررسی روابط بین ابعاد انواع تصمیم‌گیری و سبک‌های استنادی در بین معلمان ایرانی زبان انگلیسی پرداخته است. یافته‌ها نشان داد که بین ابعاد انواع تصمیم‌گیری و اثربخشی تدریس با توجه به نقش میانجی سبک‌های استنادی در بین معلمان ایرانی زبان انگلیسی، رابطه مثبت معناداری وجود دارد. علاوه بر این، نتایج حاکی از وجود رابطه مثبت بین ابعاد انواع تصمیم‌گیری و سبک‌های استنادی در بین معلمان ایرانی زبان انگلیسی بود. یافته‌های این امر با نتایج مطالعات قبلی مطابقت دارد. به عنوان مثال، جولوسون و همکارانش (۲۰۱۴) به این نتیجه رسیده بودند که تجربیات گذشته ممکن است بر تصمیم‌گیری آینده معلمان تأثیر بگذارد. به طور مشابه، بروین و همکاران (۲۰۰۷) معتقدند افرادی که در سطوح اقتصادی اجتماعی پایین‌تری قرار دارند، دسترسی بسیار کمتری به منابع و دانش دارند، رویدادهای تلخ بیشتری را تجربه می‌کنند و در نتیجه بیشتر از دیگران در معرض شکست در تصمیم‌گیری‌هایشان هستند. در همین راستا، یافته‌های این تحقیق با یافته‌های Goe و همکارانش همخوانی دارد. (۲۰۰۸). آنها همچنین معتقد بودند که معلمان مؤثر از همه دانش‌آموزان خود انتظارات بالایی داشته و به پیشرفت تحصیلی، روحیه اجتماعی، وظیفه‌شناسی، خودکارآمدی و رفتار مشارکتی دانش‌آموز کمک می‌کنند. علاوه بر این، معلمان مؤثر از منابع مختلف برای ساختاردهی فرصت‌های یادگیری جذاب با استفاده از شواهد متعدد در کلاس درس استفاده می‌کنند. علاوه بر این، معلمان به تنوع دانش‌آموزان و تفکر مدنی اهمیت می‌دهند. آنها نیروهای خود را با معلمان دیگر و همچنین کسانی که در فرآیند تدریس دخیل هستند می‌پیوندند تا موفقیت دانش‌آموزان را تضمین کنند.

به گفته هریس و ساس (۲۰۰۸)، آموزش حرفه‌ای معلمان دبیرستان و راهنمایی تأثیر بسزایی بر بهره‌وری تدریس دارد. در این میان تأثیر سال‌ها سابقه تدریس غیر قابل انکار است. به طور مشابه، کوسگی و همکاران (۲۰۱۳) معتقد بودند که بسیاری از عوامل مرتبط دیگر مانند تأثیر آموزش دبیران در مدیریت مالی، تأثیر پاداش معلمان، امکانات مدرسه، اندازه کلاس و موارد دیگر وجود دارد که بر اثربخشی تدریس معلمانتاثر بسزایی دارند. علاوه بر این، هو (۲۰۰۹) نشان دادند که بر خلاف معلمان تازه‌کار، معلمان مجرب و متخصص هنگام تصمیم‌گیری، دامنه وسیع‌تری از اطلاعات را در نظر می‌گیرند. همچنین به نظر می‌رسد که آنها تصویر جامع‌تری از تدریس خود دارند که آنها را قادر می‌سازد در تهیه دروس به طور کامل‌تری فکر کرده و بتوانند تصمیمات به مراتب سریع‌تری در مورد نیازهای دانش‌آموزان بگیرند. علاوه بر این، معلمان خبره بهتر از افراد مبتدی که تصمیمات تعاملی‌شتری می‌گیرند تا نیازهای دانش‌آموزان در حال پیشرفت را با درس تطبیق دهند. در مجموع، شواهد نشان می‌دهد که معلمان زبان انگلیسی موسسات زبان انگلیسی هر دو ویژگی ایده‌آل را دارند که می‌تواند بر اساس تجربه تدریس، سن و سطح تحصیلی آنها متفاوت باشد. جدای از ماهیت این استناد، شایستگی الگوی تحلیل استنادی مبتنی بر این واقعیت است که تغییر جهت یا ارتقای آنها به شناسایی آنها بستگی دارد.

نتیجه گیری و دستاوردها

ما می توانیم یافته های این تحقیق را در پرتو استدلال گراهام و فولکس (۱۹۹۰) تفسیر کنیم که استناد شخصی معلم از عملکرد کلی دانش آموز می تواند منبع اطلاعات استنادی برای دانش آموزان باشد. استناد درک شده توسط معلم می تواند واکنش های متفاوتی را در معلم نسبت به دانش آموزان ایجاد کند. که شامل احساس خشم، دلسوزی، تمجید، سرزنش، حمایت یا بی توجهی می باشد. نتایج تحقیق نشان می دهد که پس از چندین سال تدریس، معلمان تمایل دارند اینگونه نشان دهند که استنادات درونی شان نقطه مقابل عوامل بیرونی غیرقابل کنترل می باشد که عقل سلیم نیز این نتیجه را تایید میکند. هر چه افراد با تجربه و پخته تر شوند، انتظارات و باورهای واقع بینانه بیشتری در آنها شکل می گیرد. تحقیقات در زمینه های دیگر انگیزش پیشرفت این نکته را تایید میکند. به عنوان مثال، تجربه تدریس خود یک شاخص پیش بینی کننده مثبت خودکارآمدی معلم (غنی زاده و معافیان، ۲۰۱۱) و سطح خودتنظیمی معلم است (غشولی و غنی زاده، ۲۰۱۳). بنابراین نتیجه گیری می شود که اگر بتوانیم سبک تصمیم گیری معلمانی که به خوبی تصمیم میگیرند با معلمانی که کیفیت ضعیف تری در تصمیم گیری دارند را تشخیص دهیم، شناخت و بررسی انواع تصمیم گیری بسیار سودمند خواهند بود. زیرا اشتباهات در قضاوت های ناشی از رویه های تصمیم گیری ضعیف یا گاه اشتباه منجر به پیامدهای منفی می شود که برای مردم گران تمام میشود (اپستین و همکاران، ۱۹۹۶؛ کانمن، ۲۰۰۳؛ بروین دی بروین و همکاران، ۲۰۰۷). همانگونه که یافته های پژوهش پیشین نشان می دهد توانایی معلمان در آموزش و اثربخشی تدریس ارتباط تنگاتنگی با کیفیت و ویژگی های شخصی معلمان دارد، در کنار این ویژگی ها، آنچه در ذهن معلمان تاثیرگذار و موثر رخ می دهد و اینکه علت این سودمندی تدریس را به چه سبک تصمیم گیری استناد می دهند نیز قابل تامل بود. اثربخشی معلم، به همان اندازه که برای چشم انداز آینده یک کشور حیاتی است، به نظر یک حوزه پژوهشی بی پایان است. این امر تا حدودی به دلیل تعداد زیاد متغیرهایی است که در اثربخشی فرآیند آموزش و تصمیم گیری نقش دارند. با توجه به گستردگی حوزه تحقیق در اینجا، همانطور که ادبیات موجود و پیشینه مطالعات قبلی به ما اطلاع می دهند، به نظر نمی رسد که متغیرهای فوق الذکر مورد توجه قرار نگرفته باشند.

در ابتدا باید از گسترش معنی دار کاربرد عناصر روان شناختی، در اثربخشی تدریس و اهمیت جنبه های انگیزشی روش شناسی تدریس برای مریبان حمایت کرد. در این صورت به شدت توصیه می شود که به منظور بهبود یادگیری زبان و به طور کلی دستاوردهای یادگیری، و زبان انگلیسی به طور خاص، باید حمایت های انگیزشی کافی از معلمان برای تصمیم گیری مناسب بشود. بر اساس نتایج ذکر شده، برخی مفاهیم آموزشی را می توان به شرح زیر ارائه کرد: برنامه نویسان برنامه های درسی و ناظرین آموزشی می بایست برای ارتقای حرفه ای معلمی، دوره هایی را در زمینه سبک های استنادی و اثربخشی تدریس آنها برای معلمان پیش خدمت و ضمن خدمت زبان انگلیسی طراحی کنند. علاوه بر این، مدیران حوزه آموزش زبان باید آزادی معلمان را در انتخاب منابع آموزشی، طراحی برنامه های درسی و مدیریت کلاس درس به میل خود فراهم کنند تا روحیه نیاز معلم به تصمیم گیری را غنی کنند. همچنین، ممکن است به منظور ارضای سبک های تصمیم گیری و استناد معلمان، آموزش های حرفه ای تکمیلی و اضافی برای معلمان، مانند توسعه شیوه های آموزشی خاص، مورد نیاز باشد. برای این منظور، می

بایست یک جامعه حامی معلمان وجود داشته باشد که در آن معلمان بتوانند ایده های آموزشی و چالش های اثربخشی تدریس معلمان را به اشتراک بگذارند. در گام بعدی می بایست بررسی بیشتر عناصر فرهنگی که با موفقیت معلمان زبان انگلیسی مرتبط است انجام شود. توجه به عوامل فرهنگی مؤثر بر موفقیت در فرهنگ های فردگرا در مقابل فرهنگ های جمع گرا و کار گروهی، می تواند تصویر جامعی از عوامل مازاد مؤثر بر موفقیت معلمان ارائه دهد. جمع آوری داده های بیشتر در این زمینه نیز میتواند مفید و آموزنده باشد. علاوه بر این، معمولاً متغیرهای غیر قابل سرکوب متفاوتی وجود دارد که می تواند بر یافته های تحقیق تأثیر بگذارد. در این میان نمی توان نقش وضعیت اقتصادی-اجتماعی معلمان را نادیده گرفت. علاوه بر این، تحقیقات آینده همچنین می تواند از مزایای استفاده از طیف وسیع تری از روش ها مانند پروتکل های بلند فکری و مصاحبه های گذشته نگر در هنگام بررسی سبک های استنادی معلم، اثربخشی تدریس و تصمیم گیری بهره مند شود. تحقیقات بعدی ممکن است در پی بررسی سبک های استنادی معلمان، انواع تصمیم گیری و اثربخشی تدریس آنها از زوایای جدیدتری بر اساس مطالعات فعلی باشد.

منابع

- Abraham, E. C., Huff, T. A., Cope, N. D., Wilson, J. B., Bransome, E. D., & Huisman, T. H. J. (1998). Determination of the glycosylated hemoglobins (Hb AI) with a new microcolumn procedure: suitability of the technique for assessing the clinical management of diabetes mellitus. *Diabetes*, 27(9), 931-937.
- Abramson, L. Y., Seligman, M. E., & Teasdale, J. D. (2001). Learned helplessness in humans: critique and reformulation. *Journal of abnormal psychology*, 87(1), 49.
- Barry, R. A. (2010). Teaching effectiveness and why it matters. *Marylhurst University and the Chalkboard Project*.
- Bayrak, C. (2001). Bir sistem olarak okul. *Öğretmenlik Mesleğine Giriş*. Ankara, Pegem Yayıncılık.
- Berzonsky, M. D., & Ferrari, J. R. (2009). Identity orientation and decisional strategies. *Personality and Individual Differences*, 20(5), 597-606.
- Blustein, D. L., & Phillips, S. D. (1996). Relation between ego identity statuses and decision-making styles. *Journal of Counseling Psychology*, 37(2), 160.
- Borkar, U. (2013). A study of teacher effectiveness of secondary school teachers in relation to teacher stress. *International Journal of Humanities and Social Science Invention*, 2(12), 13-16.
- Bruine de Bruin, W., Parker, A. M., & Fischhoff, B. (2007). Individual differences in adult decision-making competence. *Journal of personality and social psychology*, 92(5), 938.
- Campbell, J., Campbell, R. J., Kyriakides, L., Muijs, D., & Robinson, W. (2004). *Assessing teacher effectiveness: Developing a differentiated model*. Psychology Press.
- Dörnyei, Z. (2018). Motivating students and teachers. *The TESOL encyclopedia of English language teaching*, 1-6.
- Edwards, J. R., & Van Harrison, R. (1998). Job demands and worker health: Three-dimensional reexamination of the relationship between person-environment fit and strain. *Journal of Applied Psychology*, 78(4), 628.
- Emami, A., Welsh, D. H., Davari, A., & Rezazadeh, A. (2022). Examining the relationship between strategic alliances and the performance of small entrepreneurial firms in telecommunications. *International Entrepreneurship and Management Journal*, 1-26.
- Epstein, S., Pacini, R., Denes-Raj, V., & Heier, H. (1996). Individual differences in intuitive-experiential and analytical-rational thinking styles. *Journal of personality and social psychology*, 71(2), 390.
- Fennema, E. (2003). Influences of selected cognitive, affective, and educational variables on sex-related differences in mathematics learning and studying. *Women and mathematics: Research perspectives for change*, 79-135.
- Fornell, C., & Larcker, D. F. (1981). Evaluating structural equation models with unobservable variables and measurement error. *Journal of marketing research*, 18(1), 39-50.

- Galotti, K. M., Ciner, E., Altenbaumer, H. E., Geerts, H. J., Rupp, A., & Woulfe, J. (2006). Decision-making styles in a real-life decision: Choosing a college major. *Personality and Individual Differences*, 41(4), 629-639.
- Ghanizadeh, A., & Moafian, F. (2011). The relationship between Iranian EFL teachers' sense of self-efficacy and their pedagogical success in Language Institutes. *Asian EFL Journal*, 13(2), 249-272.
- Ghonsooly, B., & Ghanizadeh, A. (2013). Self-efficacy and self-regulation and their relationship: a study of Iranian EFL teachers. *The Language Learning Journal*, 41(1), 68-84.
- Germeijs, V., & De Boeck, P. (2003). Career indecision: Three factors from decision theory. *Journal of vocational Behavior*, 62(1), 11-25.
- Goe, L., Bell, C., & Little, O. (2008). Approaches to evaluating teacher effectiveness: A research synthesis. *National Comprehensive Center for Teacher Quality*.
- Graham, S., & Folkes, V. S. (1990). Attribution Theory: Applications to Achievement. *Mental Health, and Interpersonal Conflict*, Hillsdale, NJ: Lawrence Erlbaum Associates.
- Haenlein, M., & Kaplan, A. M. (2004). A beginner's guide to partial least squares analysis. *Understanding statistics*, 3(4), 283-297.
- Hair, J., Hollingsworth, C. L., Randolph, A. B., & Chong, A. Y. L. (2017). An updated and expanded assessment of PLS-SEM in information systems research. *Industrial Management & Data Systems*.
- Harren, V. A. (2004). A model of career decision making for college students. *Journal of vocational behavior*, 14(2), 119-133.
- Harris, D. N., & Sass, T. R. (2008). Teacher training, teacher quality and student achievement. *National Center for Analysis of Longitudinal Data in Education Research*.
- Heider, F. (2013). *The psychology of interpersonal relations*. Psychology Press.
- Henseler, J., Ringle, C. M., & Sinkovics, R. R. (2009). The use of partial least squares path modeling in international marketing. In *New challenges to international marketing*. Emerald Group Publishing Limited
- Ho, C. T. (2009). The relationship between knowledge management enablers and performance. *Industrial Management & Data Systems*.
- Juliusson, G., Lazarevic, V., Lehmann, S., Derolf, Å. R., Möllgård, L., Garelius, H., ... & Höglund, M. (2014). Improved survival of patients with acute myeloid leukemia following implementation of Swedish National Guidelines: Results from the AML Registry 1997-2013. *Blood*, 124(21), 2269.
- Kahneman, D. (2003). A perspective on judgment and choice: mapping bounded rationality. *American psychologist*, 58(9), 697.
- Katoch, S. K. (2011). Attitude of Elementary School Teachers towards Homework. *Learning*, 1(2), 16-24.
- Kloosterman, P. (2001). Self-confidence and motivation in mathematics. *Journal of Educational Psychology*, 80(3), 345.
- Kosgei, A., Mise, J. K., Odera, O., & Ayugi, M. E. (2013). Influence of teacher characteristics on students' academic achievement among secondary schools. *Journal of Education and practice*, 4(3), 76-82.
- Kumar, P., & Mutha, D. N. (2010). Teacher effectiveness scale. *Department of Psychology, Sardar Patel University, Vallabhvidyanagar*.
- Lee, Y. J. (2005). A summary of construct validation of an English for academic purposes placement test. *Spaan Fellow Working Papers in Second or Foreign Language Assessment Volume 3 2005*, 1001, 113.

- Niles, S. G., Erford, B. T., Hunt, B., & Watts, R. H. Jr., (2014). Decision-making styles and career development in college students. *Journal of College Student Development, 38*, 479-488.
- Peterson, C. (2000). Optimistic explanatory style and health. In J. F. Gillham (Ed.), *The science of optimism and hope: Research essays in honor of Martin E.P. Seligman* (pp. 145-162). Philadelphia: Templeton Foundation.
- Peterson, C., Semmel, A., Von Baeyer, C., Abramson, L. Y., Metalsky, G. I., & Seligman, M. E. (2009). The attributional style questionnaire. *Cognitive therapy and research, 6*(3), 287- 299.
- Scott, S. G., & Bruce, R. A. (2007). Decision-making style: The development and assessment of a new measure. *Educational and psychological measurement, 55*(5), 818-831.
- Seligman, M. E., & Schulman, P. (2008). Explanatory style as a predictor of productivity and quitting among life insurance sales agents. *Journal of personality and social psychology, 50*(4), 832.
- Shook, C. L., Ketchen Jr, D. J., Hult, G. T. M., & Kacmar, K. M. (2004). An assessment of the use of structural equation modeling in strategic management research. *Strategic management journal, 25*(4), 397-404
- Strickland, B. R. (1989). Internal External control expectancies: From contingency to creativity. *American psychologist, 44*(1), 1.
- Weiner, B. (1986). A theory of motivation for some classroom experiences. *Journal of educational psychology, 71*(1), 3.
- Weiner, B. (1996). *Human Motivation*. NY: Holt, Rinehart & Winston.
- Weiner, B. (2005). *An attributional theory of motivation and emotion*. New York: Springer-Verlag.
- Williams, M. D., & Burden, R. L. (2001). Psychology for language teachers. *A Social Constructivist Approach*.
- Wolleat, P. L., Pedro, J. D., Becker, A. D., & Fennema, E. (2000). Sex differences in high school students' causal attributions of performance in mathematics. *Journal for Research InMathematics Education, 11*(5), 356-366.