

The aim of the present study is the pathology of the educational guidance system to provide a desirable model. The present research is applied in terms of purpose and descriptive-survey in terms of data collection and has been done in both quantitative and qualitative methods. The statistical population in the qualitative section is 30 experts in the field of educational sciences and in the quantitative section are 200 educational administrators, consultants, experts and facilitators. Among them, 132 people were selected as the sample size based on the Cochran sample size formula and based on stratified random sampling method. The data collection method of the present study consists of two parts, which include library studies and field research. An open researcher-made interview and questionnaire were used to collect field information. Structural-interpretive modeling (ISM) method has been used to design the initial model of pathology of the educational guidance system. The partial least squares method was used to validate the model. In the qualitative part, content analysis of Maxqda software and structural-interpretive analysis with MicMac and at least partial squares with Smart PLS have been performed.

Keywords: Pattern - Pathology - Academic guidance

ماهنامه علمی (مقاله علمی-پژوهشی) جامعه شناسی سیاسی ایران،

سال پنجم، شماره ششم، شهریور ۱۴۰۱، صص ۴۱۰-۴۳۵

<https://doi.org/10.30510/psi.2022.317437.2725>

### آسیب شناسی یک نظام هدایت تحصیلی جهت ارائه یک الگوی مطلوب

محبت منبری<sup>۱</sup>

تاریخ دریافت: ۱۴۰۰/۱۰/۰۷

کامبیز پوشنه<sup>۲</sup>

تاریخ پذیرش: ۱۴۰۰/۱۲/۱۵

علی اکبر خسروی بابادی<sup>۳</sup>

#### چکیده

هدف تحقیق حاضر آسیب شناسی نظام هدایت تحصیلی جهت ارائه یک الگوی مطلوب می باشد. تحقیق حاضر از نظر هدف کاربردی و از نظر نحوه گردآوری داده‌ها از نوع توصیفی - پیمایشی بوده و به دو روش کمی و کیفی انجام شده است. جامعه آماری در بخش کیفی ۳۰ نفر از خبرگان در رشته علوم تربیتی و در بخش کمی ۲۰۰ نفر از مدیران آموزشی، مشاوران، کارشناسان و مجریان هدایت تحصیلی می باشند. از این بین به مدد فرمول حجم نمونه کوکران و بر اساس روش نمونه گیری تصادفی طبقه ای، تعداد ۱۳۲ نفر به عنوان حجم نمونه انتخاب شدند. روش گردآوری اطلاعات پژوهش حاضر از دو بخش تشکیل شده است که شامل مطالعات کتابخانه ای و تحقیقات میدانی می باشد. برای گردآوری اطلاعات میدانی از مصاحبه و پرسشنامه محقق ساخته باز استفاده شده است. برای طراحی مدل اولیه آسیب شناسی نظام هدایت تحصیلی از روش مدلسازی ساختاری-تفسیری (ism) استفاده شده است. برای اعتبارسنجی مدل از روش حداقل مربعات جزئی استفاده شده است. در بخش کیفی جهت تحلیل محتوا از نرم افزار Maxqda و تحلیل ساختاری-تفسیری با MicMac و حداقل مربعات جزئی نیز با Smart PLS انجام گردیده است.

واژگان کلیدی: الگو - آسیب شناسی - هدایت تحصیلی

<sup>۱</sup> - دانشجوی دکتری رشته علوم تربیتی گرایش برنامه ریزی درسی - واحد تهران مرکزی - دانشگاه آزاد اسلامی - تهران - ایران .

<sup>۲</sup> - استادیار گروه برنامه ریزی درسی - واحد تهران مرکزی - دانشگاه آزاد اسلامی - تهران - ایران (نویسنده مسئول)

<sup>۳</sup> - دانشیار گروه برنامه ریزی درسی - واحد تهران مرکزی - دانشگاه آزاد اسلامی - تهران - ایران .

با شکل‌گیری آموزش و پرورش رسمی، مدیریت مدرسه در کانون توجه برنامه ریزان و صاحب نظران و پژوهش‌گران قرار گرفت چرا که توجه به این امر، موجب بهبود کیفیت فرآیندها در آموزش و پرورش می‌شود و زمینه دست‌یابی به نتایج مورد انتظار جامعه و توسعه سرمایه انسانی را فراهم می‌سازد (گروه مؤلفان کارگروه تخصصی برنامه‌تعالی مدیریت مدرسه، ۱۳۹۳). یکی از برنامه‌های راهنمایی و مشاوره در مدرسه، هدایت تحصیلی است. هدایت تحصیلی عبارت است از فرآیند ارائه خدمات راهنمایی و مشاوره به دانش‌آموزان تا آنان ضمن آشنایی با استعدادها، علایق، توانایی‌ها و ویژگی‌های شخصیتی خود، شاخه‌ها و رشته‌های تحصیلی و مشاغل مورد نیاز جامعه را شناخته و بر اساس آن آگاهانه شاخه و رشته تحصیلی مناسب را انتخاب کنند (شورای برنامه‌ریزی هدایت تحصیلی - شغلی آموزش و پرورش، ۱۳۸۹). از جمله دلایل ضرورت هدایت تحصیلی در پویایی یک جامعه می‌توان به این موارد اشاره کرد: نخست پیشرفت و توسعه‌ی کشور از طریق تربیت نیروی انسانی کارآمد پس از شناسایی استعدادها و دوم سوق دادن افراد به کسب آرامش روانی به واسطه‌ی رضایت شغلی و نهایتاً رفع نیازهای نیروی انسانی کارآمد جامعه. البته باید این نکته را در نظر داشت که خدمات راهنمایی تحصیلی و شغلی تنها کمک به افراد در کشف استعدادهای خود و انتخاب رشته تحصیلی یا شغلی مناسب نیست، بلکه هدف اصلی، پرورش جوانان است که مجهز به مهارت‌های تصمیم‌گیری و مشکل‌گشایی در همه‌ی زمینه‌های زندگی باشند و بتوانند به ارزیابی انتقادی عقاید و افکار و راه‌حل‌ها بپردازند (حدادی، ۱۳۹۵). این نکته از آن جهت اهمیت دارد که توسعه شغلی یکی از مسائل مهم در فرآیند جهانی توسعه است و حتی این اهمیت تا بدان جا است که مسئله آینده شغلی دیگر تنها منحصر به منابع محلی نیست و رفع نیازهای محلی و ملی در یک جامعه، تحت تأثیر شرکت‌های بین‌المللی قرار گرفته است. در حقیقت، مشاغل در قرن بیست و یکم از مرزهای جغرافیایی و فرهنگی پا را فراتر گذاشته و به یک پدیده بین‌المللی تبدیل گردیده است. پدیده‌ای که در آن موفقیت یک کشور و یا حتی یک جامعه محلی می‌تواند بر کل جهان تأثیر بگذارد (کوگان، ۲۰۱۶). امروزه پیچیدگی و دگرگونی دنیای کار، سرعت فزاینده‌ی رشد تکنولوژی، تقاضاهای روزافزون برای ورود به برخی مشاغل و نیاز به کسب دانش و مهارت با توجه به تفاوت‌های فردی، موجب برهم خوردن تعادل آموزش و پرورش و بازار کار در کشورمان شده و مشکلاتی را در چگونگی هدایت استعدادها، راهنمایی شغلی و تصمیم‌گیری حرفه‌ای به وجود آورده است. از آنجا که یکی از اهداف تعلیم و تربیت در کنار دیگر اهداف، تسهیل رشد حرفه‌ای و هدایت شغلی افراد است و این هدف تا حد زیادی در حیطه‌ی آموزش و پرورش قرار می‌گیرد، باید کوشش نمود تا این مهم به صورت سیستماتیک به اهداف از پیش تعیین شده‌ی خود برسد و راهنمایی تحصیلی - شغلی متناسب با ویژگی‌های فردی و نیازهای اجتماعی حرکت کند (مولان و دیگران، ۲۰۱۴) به همین دلیل سازمان‌های متولی تعلیم و تربیت در هر جامعه باید بستر لازم را برای انتخابی آگاهانه و منطقی فراهم آورده و تلاش کنند تمامی عوامل تأثیرگذار بر این فرآیند مورد توجه قرار گیرد. بر پایه چنین اهمیتی است که کشورهای توسعه‌یافته مکرراً تغییراتی را در زمینه نحوه برخورد با راهنمایی شغلی ایجاد می‌نمایند. به عنوان نمونه در انگلستان در سال ۲۰۱۱، آموزش و پرورش مسئولیت راهنمایی شغلی را از مقامات محلی به مدارس انتقال داد تا از این طریق نیازهای بازار کار با هدایت تحصیلی انطباق بیشتری پیدا کند. (چادرتون، ۲۰۱۵). در واقع راهنمایی یک جریان پیوسته و متوالی تربیتی و ابزاری در دست مشاوران و متخصصان امور تعلیم و تربیت برای هدایت افراد و دسترسی آنان به یک رشته تحصیلی مناسب و نهایتاً شغل مورد علاقه است و این متخصصین در حال حاضر در دوره‌ی شش‌ساله‌ی حضور فعال و مؤثر ندارند. جهت بهره‌برداری از دانش مشاوران در این زمینه می‌توان برنامه‌هایی را ارائه و اجرایی نمود. در این برنامه‌ها مشاور مدرسه منبع مهمی در مدرسه برای مطرح نمودن مسائل و شناسایی نیازهای دانش‌آموزان به شمار خواهد رفت اما باید در این راه تلاش‌هایی نیز جهت حمایت از آنان صورت پذیرد. به عنوان نمونه هنگامی که یک مشاور نقش پر اهمیتی در یک سیستم آموزش ایفا نماید، دست‌اندرکاران نظام آموزش کشور نسبت به حمایت‌های مادی و معنوی از آنان ترغیب شده و به کارگیری بیشتر مشاورین در مقاطع دبستانی نیز خواهد انجامید. از طرفی فرآیند هدایت تحصیلی جاری در سطح کشور واجد آسیب‌هایی است که شناسایی آنان به رفع مشکلات موجود کمک می‌نماید. (علمی، پنجی، عبدالمهی، ۱۳۹۶) از مهمترین آسیب‌های آن شامل شیوه نامتوازن توزیع دانش‌آموزان بین رشته‌های تحصیلی، نگرانی از آینده شغلی، عدم حمایت عاطفی دانش‌آموزان نوجوان طی فرآیند تصمیم‌گیریشان، عدم امکان تغییر رشته در سال‌های دوم و سوم دبیرستان در سال ابتدایی اجرای هدایت تحصیلی نوین، عدم همکاری دانش‌آموزان در انجام تست رغبت و استعداد به صورت

۱Coogan

۲Chadderton

آنلاین به دلیل طولانی بودن فرآیند آن و عدم دسترسی کلیه افراد به اینترنت آنلاین و نگرانی های والدین به دلیل عدم پذیرش رشته توصیه شده به دانش آموز می باشد (داوسون و دیگران، ۲۰۱۴) تحقیقات نشان داده است که بازدهی در رشد تحصیلی و شغلی دانش آموزان با ۳ عامل خود کار آمدی بندورا مرتبط است و تشویق و تمجید از طرف والدین برای افزایش خود کار آمدی قابل انتظار از دانش آموزان کافی نیست اما پارامتر حمایتی والدین باعث افزایش بازدهی تحصیلی - شغلی فرزندان می گردد. قوه ی حمایت عاطفی از فرزندان و درک عواطف و احساسات آن ها هنگام مواجهه با چالش های تحصیلی و شغلی قابل آموزش دادن به والدین آنهاست (الیمن و آیت، ۲۰۰۸). این والدین در صورت عدم آموزش مناسب تنها یک سری از شغل های در معرض دید جامعه را شاخص کرده و فرزندان را به این سمت هدایت و حتی مجبور می نمایند که صاحب نظران برنامه درسی این نوع برنامه را برنامه درسی پوچ یا ختشی می نامند تا آن دسته از موضوعاتی را شامل می شود که تدریس نشده و نیز هر نوع ملاحظه ای را در این خصوص که چرا این موضوعات مورد غفلت قرار گرفته اند را در بر می گیرد (آیزنر، ۱۹۹۶). با توجه به موارد مطرح شده، این پژوهش قصد دارد تا با کمک گرفتن از تئوری های موجود به دانش آموزان کمک کند با شناخت خود و آشنایی با استعدادها و رغبت ها و نیازها و ارزش های موجود در جامعه از طریق هدایت تحصیلی به شغل مورد نظر خود دست یافته و به رضایت درونی برسد. در واقع پژوهشگر در این تحقیق به دنبال پاسخ به این سؤال است که مسائل و مشکلات نظام هدایت تحصیلی در ایران کدامند؟ در زمینه مورد مطالعه، تحقیقاتی در ایران و سایر کشورها صورت گرفته که در اینجا به ذکر چند نمونه بسنده می کنیم:

عسگری و عابدی (۱۳۹۷) به بررسی عوامل موثر بر هدایت تحصیلی در دانش آموزان دوره متوسطه دوم پرداختند. آنان در مقاله خود اشاره داشتند که هدایت تحصیلی فرایند کمک به دانش آموزان برای انتخاب رشته تحصیلی مناسب، براساس شناخت استعدادها و توانایی های او و امکانات و شرایط محیطی است، که عوامل متعددی بر آن تاثیر می گذارند. براساس یافته های آنان، از میان ۳۸ مفهوم مستخرج، ۱۳ مقوله مشترک مشتمل بر پیشرفت تحصیلی، انگیزه و علاقه شخصی، ویژگی های شخصیتی، دریافت راهنمایی و مشاوره، ارتقای دانش و آگاهی، تسهیلات و امکانات جامعه، توسعه زیرساختی نظام آموزشی، امکانات تحصیلی، مشکلات یادگیری، نحوه نگرش والدین، مسائل اجتماعی - فرهنگی، مسائل آموزشی و مسائل اقتصادی و ۵ مضمون مشتمل بر درون فردی، بین فردی، اجتماعی، درونی و بیرونی و در نهایت ۲ تم به عنوان عوامل تسهیل گر و عوامل بازدارنده شناسایی شد: یافته های پژوهش به توصیف هدایت تحصیلی دانش آموزان دوره متوسطه دوم براساس رویکرد پدیدارشناسی و شناسایی عوامل تسهیل گر و عوامل بازدارنده بر آن تاکید می کند. مدنی (۱۳۹۷) به بررسی فرایند هدایت تحصیلی نوین در پایه نهم از منظر مشاوران مدارس و متخصصان مرتبط و ارائه نظرات اصلاحی آنان پرداخت. او در پژوهش خود اشاره داشت که تطبیق توانایی ها و استعدادها ی فرد با مشاغل مورد نیاز جامعه سبب کارایی و ثمر بخشی بیشتر، بهبود کیفیت کار، موفقیت و رضایت او می شود و بی تردید هدایت تحصیلی دانش آموزان در این زمینه نقش موثری دارد. تحلیل یافته های حاصل از این مطالعه از مصاحبه نیمه ساختار یافته با مشاوران، منجر به شناسایی چهار مقوله (نارسایی های فرایند هدایت تحصیلی، مشکلات آزمون، آگاهی بخشی، ضرورت امکانات در اجرای بهینه) و مصاحبه با متخصصین مرتبط منجر به شناسایی شش مقوله اصلی (نارسایی های فرایند هدایت تحصیلی نوین، محاسن فرایند، مشکلات آزمون، سردرگمی نقش مشاوران، آگاهی بخشی و ضرورت امکانات در اجرای بهینه) شد. در بخش نظرات اصلاحی نیز چهار مقوله ( غنی سازی فرایند هدایت تحصیلی، کیفیت بخشی عملکرد حرفه ای مشاوران، کیفیت بخشی فرایند و محتوای آزمون، امکان انعطاف در ثبت نام) شناسایی شد. به طور کلی نتیجه پژوهش بر این بود که میان دستورالعمل ابلاغی وزارتخانه تا اجرای صحیح آن فاصله زیادی هست و هدایت تحصیلی دانش آموزان نتوانسته آن چیزی که در آیین نامه مصوب شده است به اجرا درآورد. عسگری سرکهنانی و رنجبر کلیبی (۱۳۹۷) به بررسی تاثیر هدایت تحصیلی در انتخاب رشته متناسب با توانایی دانش آموزان پرداختند. آنان در پژوهش خود اشاره داشتند که تصمیم گیری درباره انتخاب شغل و حرفه یکی از مهمترین و سرنوشت سازترین موضوعات در زندگی هر فرد به حساب می آید. نتایج بدست آمده از تحقیق نشان داد که عملکرد دانش آموزان در انتخاب نامناسب ضعیف و پایین و از حد مورد انتظار. شناخت دانش آموزان به انتخاب در حیطه شناختی، عاطفی و رفتاری در سطح مطلوبی نیست و شناخت اکثر دانش آموزان به هدایت تحصیلی منفی ارزشیابی شده است. اسکندری (۱۳۹۶) به بررسی چالشهای هدایت تحصیلی نوین و گذر از این چالش ها پرداخت. اسکندری اشاره داشت که هدف از ارایه این مقاله پیمایشی نگاهی اجمالی به مسیر افراد نوین هدایت تحصیلی و چالشهای موجود در اجرای به در این مقاله آن بوده است. برخی از این چالشهای پرداخته شده و پیشنهاداتی برای مقابله با آنها ارایه شده است. در این راستا ایجاد بسترهای شغلی لازم به در جامعه موازات

توزیع متوازن دانش آموزان در رشته های فنی حرفه ای و کار و دانش، آموزش کارآفرینی برای کاهش نگرانی از آینده شغلی لزوم، آموزش نحوه حمایت عاطفی به والدین دانش آموزان در جهت کاهش فشارهای روانی ضمن انتخاب، تجربه عملی تحت نظارت مشاغل توسط آموزدانش برای روشنتر شدن دیدگاه دانش آموزان در خصوص واقعیت مشاغل، استفاده از تکنولوژی های نوین آموزشی در راستای اطلاع رسانی شغلی-تحصیلی به دانش آموزان مناطق محرومتر و توزیع عادلانه تر خدمات بین همه دانش آموزان، استفاده از سیستمهای کمکی مشاوره برای جبران کمبود زمانی به عنوان راهکارهایی برای مقابله با چالشها مورد بررسی قرار گرفتند. انجل<sup>۱</sup> و همکاران (۲۰۱۷) که به بررسی نقش هدایت شغلی پرداختند در بخشی از پژوهش خود نشان دادند که هدایت تحصیلی و شغلی موجب بازدهی بهتر افراد و انتخابهای موفق تر در ایشان می گردد. اینیھی، رشید و باکار<sup>۲</sup> (۲۰۱۶) در مقاله ای تحت عنوان پیش بینی مهارت سازگاری حرفه در میان دانشجویان مقاطع بالای تحصیلی در نیجریه، تستی را طراحی کردند که از طریق پیش آزمون، پس آزمون میزان تاثیر دوره های شغلی - حرفه ای را که تدریس می شود و چقدر انتظارات را برآورده می کند، بررسی می نمایند. توسط این تست از ۶۰۳ دانش آموز به صورت تصادفی از ۶ کالج به صورت پرسشنامه اطلاعاتی جمع آوری شده است که نتایج نشان می دهد ۳۳/۳٪ سازگاری حرفه ای با این الگو قابل آنالیز است. این مطالعه پیشنهاد می کند که اگر این روش در سایر نقاط جهان تکرار شود، اهمیت سازگاری حرفه ای از مدرسه به بازار کار را مشخص می سازد. چادرتون<sup>۳</sup> (۲۰۱۶) در مقاله ای تحت عنوان نیازهای قانونی جدید در راهنمایی شغلی کشور انگلستان و استلزام تدارکات شغلی دولت اثلاfi به تغییر قوانین آموزش و پرورش آن کشور در قبال راهنمایی شغلی اشاره نموده و پیامدهای انتقال مسئولیت راهنمایی شغلی از مقامات محلی به مدارس را که در سال ۲۰۱۱ اتفاق افتاده بررسی کرده است. در این مقاله این انتقال مسئولیت در دو مدرسه در شرق لندن مورد ارزیابی قرار گرفته و بیان شده که مدارس مذکور علی رغم گذشت سه سال از این قانون تا حدودی برای این مسئولیت جدید آماده نبوده اند. مسئله ضعف این مدارس در این رابطه عدم ارتباط موثر با کارفرماها بوده است. با این وجود بیان این نکته جالب توجه است که برخی از شرکت ها و سازمان های آموزش برای ایجاد ارتباط و تجربه، یعنی دانش آموزان مسابقاتی برگزار نموده بودند تا از این طریق توسعه رابطه با کارفرماهای محلی شکل بگیرد. کوگان<sup>۴</sup> (۲۰۱۶) در مقاله ای تحت عنوان حمایت از مشاوره در مدارس بلیز؛ ایجاد یک برنامه برای توسعه شغلی در مدارس راهنمایی به منافع توسعه شغلی و ایجاد برنامه های توسعه ای در کلاس ششم مدارس بلیز توجه نموده است. مقاله حاصل کار مشترکی بین آموزش و پرورش بلیز و دانشگاه ایالتی شمال شرقی است. در این مقاله نقش مشاورین شرح داده شده و بیان گردیده که امروزه توسعه شغلی که از مسائل مهم در فرایند توسعه است اغلب اوقات تحت تاثیر اهداف و بازده علمی مداری قرار می گیرد. در واقع راهنمایی شغلی را فرایندی می دانند که حمایت کافی از آن برای چنین مشکلاتی مدارس ابتدایی و دبیرستان ها می بایست یکسری برنامه ریزی های مختلف آموزش را ارائه دهند که در این مسیر مشاور مدرسه منبع مهمی برای مطرح کردن مسائل و شناسایی نیاز در این فرایند است. مشاور می تواند در این برنامه داده های ارزشمندی را برای رفع نیازهای مذکور جمع آوری نماید. در این شیوه مشاوران تنها نقش کلیشه ای مشاور بازی نخواهند کرد و این باعث می شود تا سیستم آموزش تشویق گردد تا مشاورین بیشتری را برای حمایت از دانش آموزان در دوره های آموزش ابتدایی و دبیرستان تعلیم داده و تخصیص دهد. در این مقاله همچنین بیان شده که برای توسعه شغلی معنادار فرصت های زیادی در دوران کودکی و یزرگسالی وجود دارد و از آن جایی که همه کشورها دارای منابع و سیستم های یکسان برای حمایت از عناصر مختلف یادگیری نیستند، می توان بر روی شراکت های بین المللی تمرکز کرده و از آن حمایت نمود. این حمایت می تواند به صورت مشاوره ای، مداخله ای یا شرکت در اقتصاد جهانی باشد که در قرن بیست و یکم یک استراتژی دست یافتنی و مفید است. در نتیجه گیری مقاله آمده است که شراکت دسته جمعی، بدین منظور، یک روش مفید است که با توجه به عبور آن از مرزها و فرهنگ های مختلف، جوامع و بازار کار به ویژه در اقتصاد جهانی قرن جاری، موفقیت یک کشور می تواند بر کل جهان تاثیر بگذارد. رفوس و سیکینگر<sup>۵</sup> (۲۰۱۵) در پژوهشی شبیه سازی مصاحبه کاری کوتاه شده (مختصر) در کمک به دانش آموزان دو دول (مردد) دبیرستان، فرم مختصر یک مصاحبه ایجاد حرفه برای مراحل تصمیم گیری حرفه ای دانش آموزان دبیرستانی را طراحی کردند که برای دانش آموزانی که درجات پایینی از علاقه و کنجکاوی و اهمیت را برای حرفه قایلند مفید است. این

<sup>۱</sup> Engel

<sup>۲</sup> Ebenehi, Rashid, Bakar

<sup>۳</sup> Chadderton

<sup>۴</sup> Coogan

<sup>۵</sup> Rehfuß, Sickinger

فرم مصاحبه برای دانش آموزان کلاس یازدهم یعنی سال قبل از دیپلم قابل اجرا می باشد. آدامز و سالوم<sup>۱</sup> (۲۰۱۴) به بررسی عوامل تاثیرگذار در انتخاب هدف تحصیل در میان دانش آموزان دختر پرداختند و نشان دادند تعیین هدف تحصیلی می تواند به موفقیت افراد کمک نماید. الکساندر<sup>۲</sup> و همکاران (۲۰۱۴) در بخشی از پژوهش خود به این نتیجه رسیدند که هدایت صحیح افراد در کانالهای مناسب می تواند موفقیت آنها را افزایش دهد. یکی از مهم ترین و سرنوشت سازترین مراحل زندگی دانش آموزان تعیین رشته در دوره متوسطه است. زیرا این نوع عملکرد می تواند آینده شغلی و درآمدی دانش آموزان را تحت تاثیر قرار دهد. بسیاری از دانش آموزان پایه نهم هر ساله برای انتخاب رشته دچار سرگردمی و استرس می شوند و از آنجایی که انتخاب هر کدام از این رشته ها می تواند در آینده دانش آموزان تغییراتی ایجاد کند باید بسیار دقت داشته باشند. با توجه به مطالب مطروحه و اهمیت موضوع تحقیق در واقع پژوهشگر به دنبال پاسخ این سؤال است که الگوی مطلوب هدایت تحصیلی که می توان با توجه به آسیب شناسی نظام جاری ارائه داد چیست؟

## ۲. روش تحقیق

پژوهش حاضر از نظر هدف کاربردی بوده و از نظر گردآوری داده ها در مرحله اول یک پژوهش توصیفی پیمایشی، جهت توصیف کردن شرایط یا پدیده های موجود است و در مرحله دوم یک پژوهش آمیخته اکتشافی (ابتدا کیفی و سپس کمی به دست خواهد آمد) می باشد. جامعه آماری بخش کمی تحقیق حاضر آسیب شناسی الگوی هدایت تحصیلی جاری را تعدادی از مدیران آموزشی، مشاوران، کارشناسان و مجریان هدایت تحصیلی به تعداد ۲۰۰ نفر تشکیل می شود که به مدد فرمول حجم نمونه کوکران<sup>۳</sup> و بر اساس روش نمونه گیری تصادفی طبقه ای، تعداد ۱۳۲ نفر انتخاب شدند و در قسمت کیفی تعداد ۳۰ نفر از خبرگان حوزه علوم تربیتی با تخصص راهنمایی و مشاوره و برنامه ریزی درسی (۲۱ زن و ۹ مرد) تشکیل شده اند که به کمک نمونه گیری سرشماری گلوله برفی<sup>۴</sup> ۳۰ نفر خبره حوزه علوم تربیتی انتخاب شدند. روش گردآوری اطلاعات به دو صورت کتابخانه ای و میدانی می باشد که تحقیقات میدانی آن با استفاده از مصاحبه عمیق و پرسشنامه محقق ساخته انجام شده است. اعتبار و روایی فرم مصاحبه نیمه ساختار یافته به مدد فن دلفی توسط خبرگان به دست آمد و اعتبار پرسش نامه به مدد آلفای کرونباخ و روایی آن به مدد روایی هم زمان به دست آمد. در این تحقیق از تحلیل مضمون جهت تحلیل مصاحبه های تخصصی انجام شده و استخراج مقوله ها و دلفی فازی جهت اعتبارسنجی و حصول اطمینان از صحت مقوله های شناسایی شده و مدل سازی ساختاری-تفسیری جهت سطح بندی شاخص های شناسایی شده و ارائه الگوی اولیه و حداقل مربعات جزئی جهت اعتبارسنجی و برازش مدل نهایی پژوهش استفاده شده است. تحلیل مضمون با نرم افزار MAXQDA، مدل سازی ساختاری-تفسیری با نرم افزار MICMAC و حداقل مربعات جزئی نیز با نرم افزار Smart PLS انجام شده است.

## ۳. یافته های تحقیق

برای تحلیل بخش کیفی از روش نظریه پردازی داده بنیاد (استقرائی) استفاده شده است که شامل سه فن کدگذاری به نام های ۱) کدگذاری باز (۲) کدگذاری محوری (۳) کدگذاری انتخابی می باشند.

۱ Adams & Salome

۲ Alexander

۳  $t - Z$  یا  $t - Z =$  درصد خطای معیار ضریب اطمینان قابل قبول  $P =$  نسبتی از جمعیت فاقد صفت معین (مثلاً جمعیت مردان)

$Q = 1 - p$  نسبتی از جمعیت فاقد صفت معین (مثلاً جمعیت زنان)

$d =$  درجه اطمینان یا دقت احتمالی مطلوب

مقدار  $Z$  معمولاً ۱/۹۶ است.  $d$  مقدار اشتباه مجاز می تواند ۰/۰۱ یا ۰/۰۵ باشد که در اینجا ۰/۰۵ می باشد.

در همین راستا با ۳۰ نفر از مسئولین، مجریان و به طور کلی مطلعین اجرا و سیاست‌گذاری حوزه آسیب شناسی نظام هدایت تحصیلی، مصاحبه‌هایی رود رو، عمیق و با طرح پرسش‌هایی باز بین ۴۵ تا ۶۰ دقیقه انجام شد که گاه برای به اشتراک گذاری یافته‌های مقدماتی، تکمیل، اصلاح و جرح و تعدیل داده‌ها تکرار نیز می‌شدند. از این افراد درباره فرآیند آسیب شناسی نظام هدایت تحصیلی، علل و عوامل اثرگذار در آسیب شناسی نظام هدایت تحصیلی و نیز پیامدهای آن سؤالاتی طرح گردید مصاحبه‌ها ضبط گردید تا با مرور چند باره گفتگوها، تحلیل و بررسی دقیق‌تری نسبت به دیدگاه‌های طرح شده مشارکت کنندگان انجام شود. نمونه‌گیری نظری تا رسیدن مقوله‌ها به اشباع نظری ادامه یافت. مقصود از اشباع نظری یعنی مرحله‌ای که در آن دیگر داده‌های جدیدی در ارتباط با مقوله پدید نیایند، مقوله گستره مناسبی یافته و روابط بین مقوله‌ها برقرار و تایید شد باشند.

#### ۱- کدگذاری باز

این مرحله شامل دسته‌بندی کدهای مختلف در قالب مضامین بالقوه و مرتب کردن همه خلاصه‌های کدهای کدگذاری شده در قالب مضامین مشخص شده است. در واقع محقق، تحلیل کدهای خود را شروع کرده و در نظر می‌گیرد که چگونه کدهای مختلف می‌توانند برای ایجاد یک مضامین کلی ترکیب شوند. در این مرحله، با غربالگری، حذف کدهای تکراری و یکپارچه نمودن کدهای هم‌معنی، شاخص‌های استخراج شده از متون مصاحبه‌ها مقوله‌بندی می‌شوند که به دلیل گستردگی از آوردن در این بخش اجتناب شد.

#### ۲- کدگذاری محوری

کدگذاری محوری مرحله تجزیه و تحلیل در نظریه‌پردازی داده بنیاد است. هدف از این مرحله برقراری رابطه بین طبقه‌های تولید شده در مرحله کدگذاری باز است. در این مرحله، با غربالگری، حذف کدهای تکراری و یکپارچه نمودن کدهای هم‌معنی، شاخص‌های استخراج شده از متون مصاحبه‌ها مقوله‌بندی می‌شوند. ارتباط سایر طبقه‌ها با طبقه محوری در شش عنوان می‌تواند تحقق داشته باشد که عبارتند از شرایط علی، پدیده محوری، راهبردها و اقدامات، شرایط مداخله‌گر، شرایط زمینه‌ای و پیامدها (استراوس و کوربین، ۱۹۹۸). لذا از کلیه شاخص‌های به دست آمده از مرحله کدگذاری باز، در این مرحله به تعیین مقوله‌های اصلی و فرعی پرداخته شده و ۹ مقوله اصلی و تعداد ۴۲ مقوله فرعی حاصل گردید.

جدول ۳-۱- ابعاد، مقوله اصلی و شاخص‌های پژوهش

ابعاد	مقوله اصلی	شاخص‌ها	
بنیاد آموزشی	مدیریت صحیح در انتخاب رشته	تقویت مهارت فرد در انتخاب و قدرت تصمیم‌گیری افزایش آگاهی دانش‌آموزان به وجود رشته‌های مختلف و نیازهای جامعه	
	انتخاب رشته	انتخاب هدفمند دانش‌آموزان و با توجه به علاقه مندی‌های خویش	
		انتخاب رشته با توجه به جنسیت و توان جسمی و فکری فردی	
		ادراک از ارزش‌های اجتماعی برخی از رشته‌های شغلی	
	بافت و زمینه هدایت تحصیلی	تامین امکانات نرم افزاری و سخت افزاری	تامین بودن ملاک‌ها و زمینه‌ها در فرآیند هدایت تحصیلی
		تامین منابع و امکانات آموزشی مدارس	رفع قوانین دست و پا گیر و بازبینی آنها
		جلب اعتماد دانش‌آموزان به مشاور	انطباق محتوای کتاب برنامه ریزی با هدف تدریس

ابعاد	مقوله اصلی	شاخص‌ها
بعد اجتماعی-فرهنگی	محتوای کتب برنامه‌ریزی	انعطاف برنامه درسی جهت گنجاندن مباحث مربوط به شغل در دروس مختلف
	هدایت تحصیلی	پوشش انواع حرفه‌ها و مشاغل در کتب درسی تدوین محتوای درسی مبتنی بر فرصت‌های شغلی جامعه
	آسیب‌های فرهنگی و اجتماعی	فشارهای جامعه ناشی از الزام آینده شغلی تأثیر منفی تبلیغات و رسانه‌های جمعی در زمینه پذیرش یک رشته تحصیلی و شغلی تصور دانش آموزان به درآمد زائی و حمایت‌گری دولت اصرار والدین مبنی بر پذیرش یک رشته خاص بدون توجه به نظر دانش آموزان عدم توجه خانواده‌ها به اهمیت انتخاب رشته توسط دانش آموزان
	آموزش و آگاه‌سازی مشاوران	افزایش تعداد مشاوران مدارس
	تحصیلی	تربیت مشاوران معلم‌ها بر اساس الگوی هدایت تحصیلی انتخاب مدار ارائه آموزش به روز به مشاورین مدارس شناسایی مشکلات یادگیری دانش آموزان و رفع آنها آشنائی مشاوران از ملاک‌های هدایت تحصیلی به روز
	ارائه طرح‌های هدایت تحصیلی	ارائه طرح‌های کارشناسانه عدم اجرای شتابزده طرح‌ها اجرای آزمایشی طرح‌های نظام هدایت تحصیلی اضافه شدن درس آشنائی با اصول و روش‌های برنامه‌ریزی تحصیلی کسب آگاهی از متفاوت بودن نیازهای دانش آموزان در مناطق مختلف کشور
بعد سازمانی	ساختار نظام هدایت تحصیلی	عدم اجرای هدایت تحصیلی به جای هدایت تحصیلی تسهیل شرکت دانش آموزان در امتحان انتخاب و تغییر رشته ساختار هدایت تحصیلی مبتنی بر کارآفرینی به‌کارگیری افراد متخصص و دارای صلاحیت ایجاد هماهنگی و ارتباط میان دوره‌های تحصیلی
	ارزیابی تحصیلی دانش آموزان	تقویت ابزارهای سنجش استعدادها تلفیق روش‌های کمی و کیفی در شناسائی و هدایت استعدادها از طریق مشاهده عملکرد دانش آموزان اجرای آزمون‌های استعداد و رغبت سنج ارزیابی حوزه‌های استعدادی دانش آموزان
	آسیب‌شناسی نظام هدایت تحصیلی	توزیع متوازن دانش آموزان تلاشگر و مستعد بین رشته‌های تحصیلی مختلف تعیین ظرفیت رشته‌های تحصیلی بر اساس نیازها و ظرفیت شغلی جامعه پوشش دادن تمام استعدادها در محتوای کتب درسی انتخاب آگاهانه دانش آموزان و دستیابی به موفقیت شغلی در آینده
	بعد کلان محیطی	



براساس نتایج کدگذاری ثانویه پژوهش، شاخص‌های تامین امکانات نرم افزاری و سخت افزاری، متناسب بودن ملاک‌ها و زمینه‌ها در فرآیند هدایت تحصیلی، تامین منابع و امکانات آموزشی مدارس، رفع قوانین دست و پا گیر و بازبینی آنها و جلب اعتماد دانش‌آموزان به مشاور به عنوان مقوله‌های زمینه‌ای در ارائه الگوی آسیب شناسی نظام هدایت تحصیلی انتخاب شدند. در بقیه مقولات نیز توضیح به همین منوال بوده و به سبب پیشگیری از تکرار مضاعف از آوردن آن خودداری می‌کنیم.

جدول ۳-۲- مقوله‌های شرایط زمینه‌ای

مقوله فرعی	پارادایم شرایط زمینه‌ای
تامین امکانات نرم افزاری و سخت افزاری	
متناسب بودن ملاک‌ها و زمینه‌ها در فرآیند هدایت تحصیلی	
تامین منابع و امکانات آموزشی مدارس	
رفع قوانین دست و پا گیر و بازبینی آنها	
جلب اعتماد دانش‌آموزان به مشاور	

-مقوله‌های شرایط علی

جدول ۳-۳- مقوله‌های شرایط علی

مقوله فرعی	پارادایم شرایط علی
عدم اجرای هدایت تحصیلی به جای هدایت تحصیلی	
تسهیل شرکت دانش‌آموزان در امتحان انتخاب و تغییر رشته	
ساختار هدایت تحصیلی مبتنی بر کارآفرینی	
به‌کارگیری افراد متخصص و دارای صلاحیت	
ایجاد هماهنگی و ارتباط میان دوره‌های تحصیلی	

-مقوله‌های پدیده محوری

جدول ۳-۴- مقوله‌های پدیده محوری

مقوله فرعی	پارادایم پدیده محوری
تقویت مهارت فرد در انتخاب و قدرت تصمیم‌گیری	
افزایش آگاهی دانش‌آموزان به وجود رشته‌های مختلف و نیازهای جامعه	
انتخاب هدفمند دانش‌آموزان و با توجه به علاقه مندی‌های خویش	
انتخاب رشته با توجه به جنسیت و توان جسمی و فکری فردی	
ادراک از ارزش‌های اجتماعی برخی از رشته‌های شغلی	
تقویت ابزارهای سنجش استعدادها	

مقوله فرعی	پارادایم
تلفیق روش‌های کمی و کیفی در شناسایی و هدایت استعدادها از طریق مشاهده عملکرد دانش آموزان	پارادایم
اجرای آزمون‌های استعداد و رغبت سنج	
ارزیابی حوزه‌های استعدادی دانش آموزان	
جدول ۳-۵- مقوله‌های راهبردها و اقدامات	

مقوله فرعی	پارادایم
افزایش تعداد مشاوران مدارس	راهبردها و اقدامات
تربیت مشاوران معلم‌ها بر اساس الگوی هدایت تحصیلی انتخاب مدار	
ارائه آموزش به روز به مشاورین مدارس	
شناسایی مشکلات یادگیری دانش آموزان و رفع آنها	
آشنائی مشاوران از ملاک‌های هدایت تحصیلی به روز	
ارائه طرح‌های کارشناسانه	
عدم اجرای شتابزده طرح‌ها	
اجرای آزمایشی طرح‌های نظام هدایت تحصیلی	
اضافه شدن درس آشنائی با اصول و روش‌های برنامه‌ریزی تحصیلی	
کسب آگاهی از متفاوت بودن نیازهای دانش آموزان در مناطق مختلف کشور	
انطباق محتوای کتاب برنامه ریزی با هدف تدریس	
انعطاف برنامه درسی جهت گنجاندن مباحث مربوط به شغل در دروس مختلف	
پوشش انواع حرفه‌ها و مشاغل در کتب درسی	
تدوین محتوای درسی مبتنی بر فرصت‌های شغلی جامعه	

-مقوله‌های شرایط مداخله‌گر

مقوله فرعی	پارادایم
فشارهای جامعه ناشی از الزام آینده شغلی	شرایط مداخله‌گر
تاثیر منفی تبلیغات و رسانه‌های جمعی در زمینه پذیرش یک رشته تحصیلی و شغلی	
تصور دانش آموزان به درآمد زائی و حمایت‌گری دولت	
اصرار والدین مبنی بر پذیرش یک رشته خاص بدون توجه به نظر دانش آموزان	
عدم توجه خانواده‌ها به اهمیت انتخاب رشته توسط دانش آموزان	

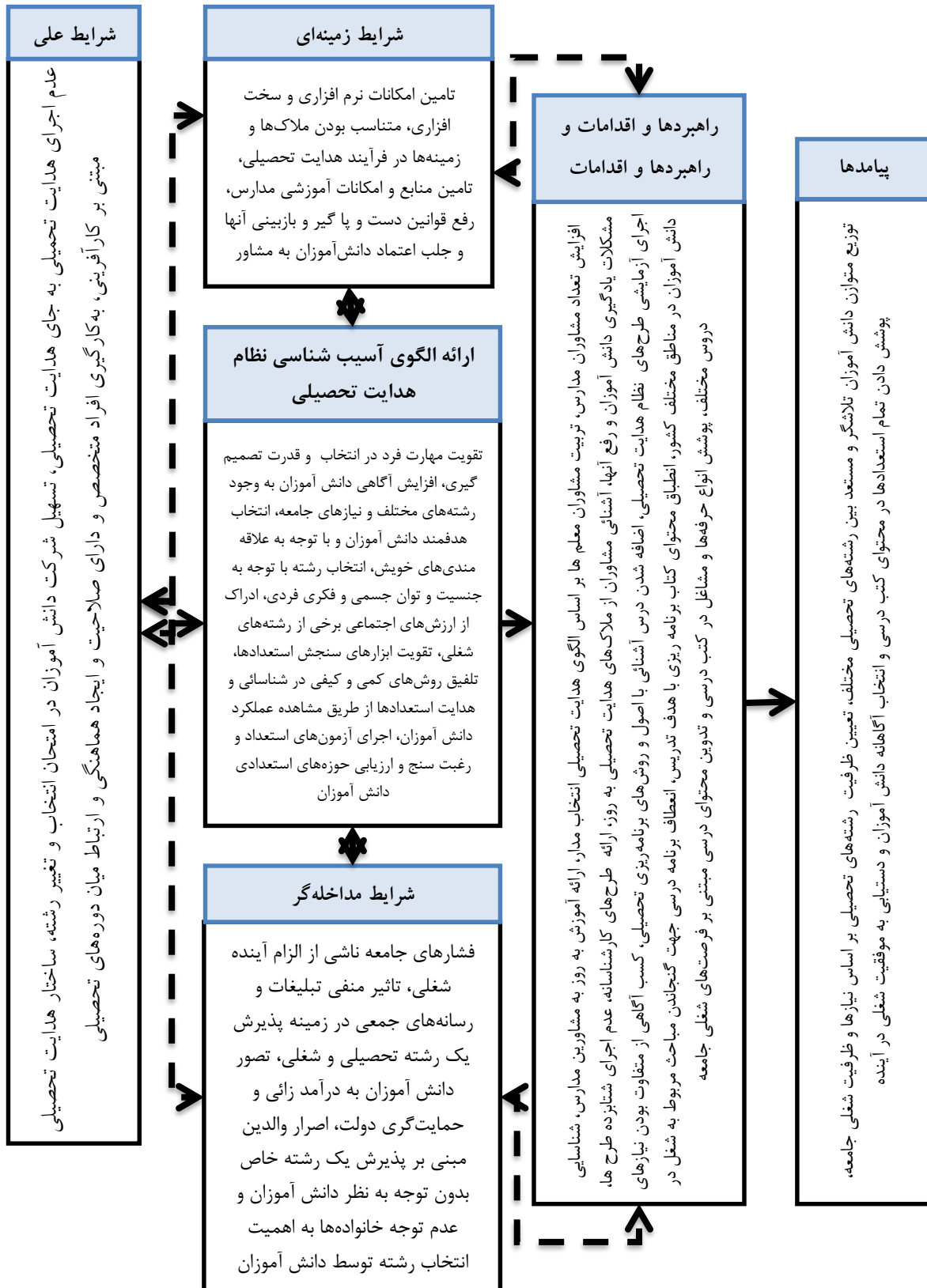
-مقوله‌های پیامدها

جدول ۳-۷- مقوله‌های پیامدها

مقوله فرعی	پارادایم پیامدها
توزیع متوازن دانش آموزان تلاشگر و مستعد بین رشته‌های تحصیلی مختلف	
تعیین ظرفیت رشته‌های تحصیلی بر اساس نیازها و ظرفیت شغلی جامعه	
پوشش دادن تمام استعدادها در محتوای کتب درسی	
انتخاب آگاهانه دانش آموزان و دستیابی به موفقیت شغلی در آینده	

## ۳- کدگذاری گزینشی

در نظریه پردازی بنیادی، تلفیق داده‌ها از اهمیت زیادی برخوردار است. در فرایند تحقیق پس از گردآوری داده‌ها، تجزیه و تحلیل و تفسیر آن‌ها نوبت به ارائه مدل، نتیجه‌گیری و جمع‌بندی تحقیق می‌رسد. در گام اول با بررسی وضعیت موجود، داده‌های به دست آمده در ۶ مقوله اصلی طبقه‌بندی می‌شوند. با نظر اساتید و کارشناسان امر، از کلیه شاخص‌های به دست آمده از تحلیل کیفی محتوای مصاحبه‌ها، تعداد ۴۲ شاخص، جهت ارائه الگوی آسیب شناسی نظام هدایت تحصیلی به‌کار گرفته شده است. شکل زیر، نشان‌دهنده مدل پارادایمی ارائه الگوی آسیب شناسی نظام هدایت تحصیلی می‌باشد.



شکل ۳-۱ مدل پارادایمی ارائه الگوی آسیب شناسی نظام هدایت تحصیلی

برای طراحی مدل اولیه آسیب شناسی نظام هدایت تحصیلی از روش مدل‌سازی ساختاری-تفسیری استفاده شده است. سازه‌های مورد بررسی جهت ارائه مدل اولیه آسیب شناسی نظام هدایت تحصیلی عبارتند از: مدیریت صحیح در انتخاب رشته (C1)، ارائه طرح‌های هدایت تحصیلی (C2)، آسیب‌شناسی نظام هدایت تحصیلی (C3)، محتوای کتب برنامه‌ریزی هدایت تحصیلی (C4)، آموزش و آگاه‌سازی مشاوران تحصیلی (C5)، ساختار نظام هدایت تحصیلی (C6)، ارزیابی تحصیلی دانش‌آموزان (C7)، آسیب‌های فرهنگی و اجتماعی (C8)، بافت و زمینه هدایت تحصیلی (C9).

#### ۱- تشکیل ماتریس خودتعاملی ساختاری

تشکیل ماتریس خودتعاملی ساختاری<sup>۱</sup> (SSIM) نخستین گام در مدل‌سازی ساختاری-تفسیری است. از این ماتریس برای شناسایی روابط درونی شاخص‌ها استفاده می‌شود. بطور معمول جهت انعکاس روابط درونی میان شاخص‌ها از دیدگاه خبرگان استفاده می‌شود. ماتریس خودتعاملی ساختاری مطالعه حاضر در جدول ارائه شده است.

جدول ۳-۸- ماتریس خودتعاملی ساختاری

C9	C8	C7	C6	C5	C4	C3	C2	C1	SSIM
A	A	O	O	A	A	A	A		C1
X	A	A	A	A	A	A			C2
V	V	V	V	V	V				C3
O	A	V	A	X					C4
V	A	V	A						C5
V	X	V							C6
V	A								C7
O									C8
									C9

#### ۲- تشکیل ماتریس دستیابی<sup>۲</sup>

ماتریس دستیابی (RM) از تبدیل ماتریس خودتعاملی ساختاری به یک ماتریس دو ارزشی صفر و یک بدست می‌آید. در ماتریس دستیابی درایه‌های قطر اصلی برابر یک قرار می‌گیرد.

جدول ۳-۹- ماتریس دستیابی متغیرهای آسیب شناسی نظام هدایت تحصیلی

C9	C8	C7	C6	C5	C4	C3	C2	C1	RM
۰	۰	۰	۰	۰	۰	۰	۰	۱	C1
۱	۰	۰	۰	۰	۰	۰	۱	۱	C2
۱	۱	۱	۱	۱	۱	۱	۱	۱	C3

<sup>۱</sup> Structural Self-Interaction Matrix, SSIM  
<sup>۲</sup> Reachability matrix

C9	C8	C7	C6	C5	C4	C3	C2	C1	RM
۰	۰	۱	۰	۱	۱	۰	۱	۱	C4
۱	۰	۱	۰	۱	۱	۰	۱	۱	C5
۱	۱	۱	۱	۱	۱	۰	۱	۰	C6
۱	۰	۱	۰	۰	۰	۰	۱	۰	C7
۰	۱	۱	۱	۱	۱	۰	۱	۱	C8
۱	۰	۰	۰	۰	۰	۰	۱	۱	C9

۳- ایجاد ماتریس دسترسی نهایی

پس از آنکه ماتریس دسترسی اولیه بدست آمد، با وارد نمودن انتقال پذیری در روابط متغیرها، ماتریس دسترسی نهایی بدست می آید.

جدول ۳-۱۰- ماتریس دسترسی نهایی متغیرهای پژوهش

C9	C8	C7	C6	C5	C4	C3	C2	C1	TM
۰	۰	۰	۰	۰	۰	۰	۰	۱	C1
۱	۰	۰	۰	۰	۰	۰	۱	۱	C2
۱	۱	۱	۱	۱	۱	۱	۱	۱	C3
۱*	۰	۱	۰	۱	۱	۰	۱	۱	C4
۱	۰	۱	۰	۱	۱	۰	۱	۱	C5
۱	۱	۱	۱	۱	۱	۰	۱	۱*	C6
۱	۰	۱	۰	۰	۰	۰	۱	۱*	C7
۱*	۱	۱	۱	۱	۱	۰	۱	۱	C8
۱	۰	۰	۰	۰	۰	۰	۱	۱	C9

۴- تعیین روابط و سطح بندی ابعاد و شاخصها

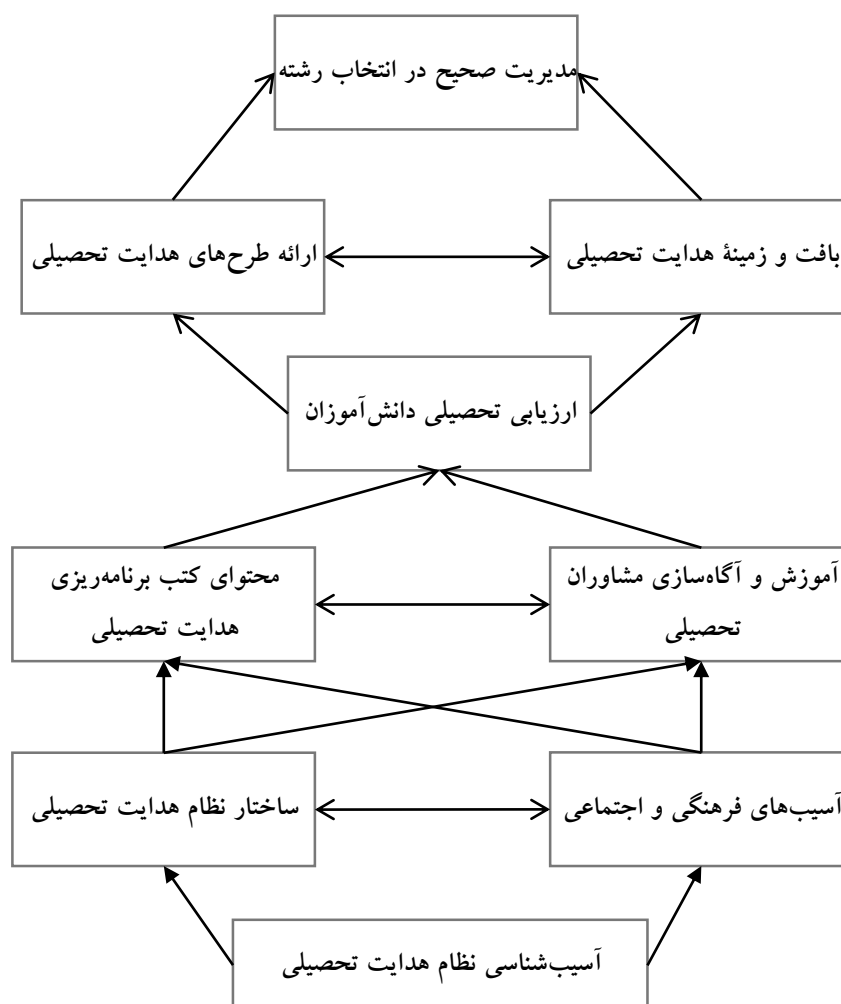
برای تعیین روابط و سطح بندی معیارها باید مجموعه خروجیها و مجموعه ورودیها برای هر معیار از ماتریس دستیابی استخراج شود.

جدول ۳-۱۱- تعیین سطح نخست در سلسله مراتب ISM

متغیرها	خروجی: اثرگذاری	ورودی: اثرپذیری	اشتراک
C1	C1	C1,C2,C3,C4,C5,C6,C7,C8,C9	C1
C2	C1,C2,C9	C2,C3,C4,C5,C6,C7,C8,C9	C2,C9
C3	C1,C2,C3,C4,C5,C6,C7,C8,C9	C3	C3
C4	C1,C2,C4,C5,C7,C9	C3,C4,C5,C6,C8	C4,C5
C5	C1,C2,C4,C5,C7,C9	C3,C4,C5,C6,C8	C4,C5
C6	C1,C2,C4,C5,C6,C7,C8,C9	C3,C6,C8	C6,C8

متغیرها	خروجی: اثرگذاری	ورودی: اثرپذیری	اشتراک
C7	C1,C2,C7,C9	C3,C4,C5,C6,C7,C8	C7
C8	C1,C2,C4,C5,C6,C7,C8,C9	C3,C6,C8	C6,C8
C9	C1,C2,C9	C2,C3,C4,C5,C6,C7,C8,C9	C2,C9

بنابراین آسیب‌شناسی نظام هدایت تحصیلی (C3) به عنوان متغیر سطح اول محسوب می‌شود. متغیرهای ارائه طرح‌های هدایت تحصیلی (C2) و بافت و زمینه هدایت تحصیلی (C9) در سطح دوم قرار دارد. متغیر ارزیابی تحصیلی دانش‌آموزان (C7) در سطح سوم قرار دارد. متغیرهای محتوای کتب برنامه‌ریزی هدایت تحصیلی (C4) و آموزش و آگاه‌سازی مشاوران تحصیلی (C5) سطح چهارم هستند. متغیرهای ساختار نظام هدایت تحصیلی (C6) و آسیب‌های فرهنگی و اجتماعی (C8) در سطح پنجم قرار دارند. در نهایت متغیر آسیب‌شناسی نظام هدایت تحصیلی (C3) در سطح هفتم قرار دارد. الگوی نهائی سطوح متغیرهای شناسائی شده در شکل نمایش داده شده است. در این نگاره فقط روابط معنادار عناصر هر سطح بر عناصر سطح زیرین و همچنین روابط درونی معنادار عناصر هر سطر در نظر گرفته شده است.



شکل ۳-۲- الگوی اولیه عملیاتی آسیب‌شناسی نظام هدایت تحصیلی

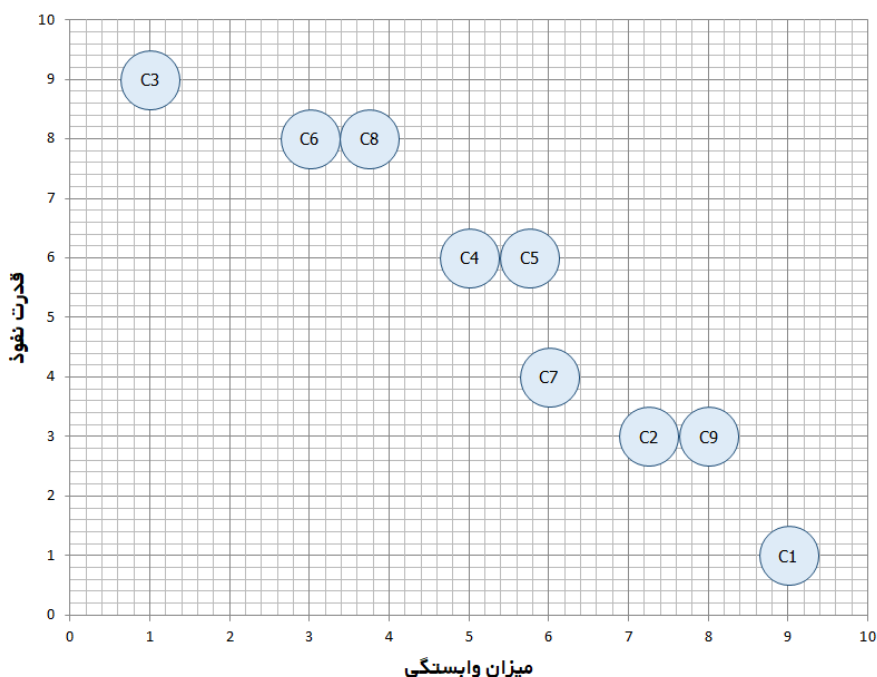
## ۶- تحلیل قدرت نفوذ-وابستگی (نمودار MICMAC)

در مدل (ISM) روابط متقابل و تأثیرگذاری بین معیارها و ارتباط معیارهای سطوح مختلف به خوبی نشان داده شده است که موجب درک بهتر فضای تصمیم‌گیری به وسیله مدیران می‌شود. برای تعیین معیارهای کلیدی قدرت نفوذ و وابستگی معیارها در ماتریس دسترسی نهایی تشکیل می‌شود.

جدول ۳-۱۲- قدرت نفوذ و میزان وابستگی متغیرهای آسیب‌شناسی نظام هدایت تحصیلی

سطح	قدرت نفوذ	میزان وابستگی	متغیرهای پژوهش
۱	۱	۹	مدیریت صحیح در انتخاب رشته (C1)
۲	۳	۸	ارائه طرح‌های هدایت تحصیلی (C2)
۶	۹	۱	آسیب‌شناسی نظام هدایت تحصیلی (C3)
۴	۶	۵	محتوای کتب برنامه‌ریزی هدایت تحصیلی (C4)
۴	۶	۵	آموزش و آگاه‌سازی مشاوران تحصیلی (C5)
۵	۸	۳	ساختار نظام هدایت تحصیلی (C6)
۳	۴	۶	ارزیابی تحصیلی دانش‌آموزان (C7)
۵	۸	۳	آسیب‌های فرهنگی و اجتماعی (C8)
۲	۳	۸	بافت و زمینه هدایت تحصیلی (C9)





شکل ۳-۳- نمودار قدرت نفوذ و میزان وابستگی (خروجی میک-مک)

بر اساس قدرت وابستگی و نفوذ متغیرها، می توان دستگاه مختصاتی تعریف کرد و آن را به چهار قسمت مساوی تقسیم نمود. در این پژوهش، گروهی از متغیرها در زیرگروه محرک قرار گرفتند، این متغیرها قدرت نفوذ زیاد و وابستگی کمی دارند. در دسته بعدی متغیرهای وابسته قرار دارند که به گونه ای نتایج فرایند توسعه محصول اند و کمتر می توانند زمینه ساز متغیرهای دیگر شوند. در این تحلیل متغیرها به چهار گروه خودمختار، وابسته، پیوندی (رابط) و مستقل تقسیم می شوند.

خودمختار: متغیرهای خودمختار میزان وابستگی و قدرت هدایت کمی دارند این معیارها عموماً از سیستم جدا می شوند زیرا دارای اتصالات ضعیف با سیستم هستند. تغییری در این متغیرها باعث تغییر جدی در سیستم نمی شود.

وابسته: متغیرهای وابسته دارای وابستگی قوی و هدایت ضعیف هستند این متغیرها اصولاً تأثیرپذیری بالا و تأثیرگذاری کمی روی سیستم دارند.

مستقل: متغیرهای مستقل دارای وابستگی کم و هدایت بالا می باشند به عبارتی دیگر تأثیرگذاری بالا و تأثیرپذیری کم از ویژگی های این متغیرها است.

پیوندی: متغیرهای رابط یا پیوندی از وابستگی بالا و قدرت هدایت بالا برخوردارند به عبارتی تأثیرگذاری و تأثیرپذیری این معیارها بسیار بالاست و هر تغییر کوچکی بر روی این متغیرها باعث تغییرات اساسی در سیستم می شود.

۱. Autonomous variables
۲. Dependent variables
۳. Independent variables
۴. Linkage variables

بر اساس نمودار قدرت نفوذ-وابستگی متغیرهای آسیب‌شناسی نظام هدایت تحصیلی (C3)، ساختار نظام هدایت تحصیلی (C6) و آسیب‌های فرهنگی و اجتماعی (C8) قدرت نفوذ بالایی داشته و تاثیرپذیری کمی دارند و در ناحیه متغیرهای مستقل قرار گرفته است. متغیرهای آسیب‌شناسی نظام هدایت تحصیلی (C3)، ارائه طرح‌های هدایت تحصیلی (C2) و بافت و زمینه هدایت تحصیلی (C9) نیز از وابستگی بالا اما نفوذ اندکی برخوردار است بنابراین متغیرهای وابسته محسوب می‌شوند. متغیرهای ارزیابی تحصیلی دانش‌آموزان (C7)، محتوای کتب برنامه‌ریزی هدایت تحصیلی (C4) و آموزش و آگاه‌سازی مشاوران تحصیلی (C5) نیز قدرت نفوذ و میزان وابستگی بالایی دارد بنابراین متغیرهای پیوندی هستند. هیچ متغیری نیز در ربع اول یعنی ناحیه خودمختار قرار نگرفته است.

ج) اعتبارسنجی مدل با روش حداقل مربعات جزئی

برای اعتبارسنجی مدل از تکنیک حداقل مربعات جزئی استفاده شده است. به طور کلی روابط بین متغیرها در تکنیک حداقل مربعات جزئی دو دسته است:

مدل بیرونی<sup>۱</sup> روابط بین متغیرهای پنهان با متغیرهای آشکار را نشان می‌دهد.

مدل درونی<sup>۲</sup>: مدل درونی روابط بین متغیرهای پنهان با یکدیگر را بررسی می‌کند (آذر و غلامزاده، ۱۳۹۸).

- ارزیابی مدل بیرونی

جدول ۳-۱۳- نتایج مدل بیرونی آسیب‌شناسی نظام هدایت تحصیلی

مقوله اصلی	شاخص‌ها	بارعاملی	آماره تی
مدیریت صحیح در انتخاب رشته	تقویت مهارت فرد در انتخاب و قدرت تصمیم‌گیری	۰/۹۰۱	۵۹/۹۳۵
	افزایش آگاهی دانش‌آموزان به وجود رشته‌های مختلف و نیازهای جامعه	۰/۹۳۰	۷۷/۱۵۵
	انتخاب هدفمند دانش‌آموزان و با توجه به علاقه مندی‌های خویش	۰/۸۴۶	۳۷/۷۸۴
	انتخاب رشته با توجه به جنسیت و توان جسمی و فکری فردی	۰/۸۴۲	۳۳/۴۸
بافت و زمینه هدایت تحصیلی	ادراک از ارزش‌های اجتماعی برخی از رشته‌های شغلی	۰/۸۴۱	۴۰/۰۳۹
	تامین امکانات نرم افزاری و سخت افزاری	۰/۸۰۲	۲۰/۳۰۷
	متناسب بودن ملاک‌ها و زمینه‌ها در فرآیند هدایت تحصیلی	۰/۸۱۶	۲۴/۵۱۷
	تامین منابع و امکانات آموزشی مدارس	۰/۸۶۶	۳۲/۷۵
محتوای کتب برنامه‌ریزی هدایت تحصیلی	رفع قوانین دست و پا گیر و بازبینی آنها	۰/۸۷۵	۲۳/۱۸۵
	جلب اعتماد دانش‌آموزان به مشاور	۰/۸۳۶	۲۷/۹۲۴
	انطباق محتوای کتاب برنامه‌ریزی با هدف تدریس	۰/۸۸۹	۳۵/۸۴۵
	انعطاف برنامه درسی جهت گنجاندن مباحث مربوط به شغل	۰/۹۳۶	۶۸/۷۴۳
س	پوشش انواع حرفه‌ها و مشاغل در کتب درسی	۰/۹۴۶	۶۵/۸۹۲
	تدوین محتوای درسی مبتنی بر فرصت‌های شغلی جامعه	۰/۸۶۸	۲۳/۹۶۹
	فشارهای جامعه ناشی از الزام آینده شغلی	۰/۷۸۸	۲۵/۱۹۸

<sup>۱</sup> Outer Model

<sup>۲</sup> Inner Model

مقوله اصلی	شاخص‌ها	بارعاملی	آماره تی
آموزش و آگاهسازی مشاوران تحصیلی	تاثیر منفی تبلیغات و رسانه‌های جمعی در زمینه پذیرش ....	۰/۸۳۸	۲۴/۲۲۴
	تصور دانش آموزان به درآمد زائی و حمایت‌گری دولت	۰/۸۰۶	۲۳/۴۰۵
	اصرار والدین مبنی بر پذیرش یک رشته خاص ...	۰/۸۲۱	۱۴/۵۹۹
	عدم توجه خانواده‌ها به اهمیت انتخاب رشته توسط دانش آموزان	۰/۷۹۳	۱۶/۶۱۸
	افزایش تعداد مشاوران مدارس	۰/۸۹۸	۲۹/۷۱۱
	تربیت مشاوران معلم ها بر اساس الگوی هدایت تحصیلی انتخاب مدار	۰/۹۰۱	۵۲/۲۹۲
	ارائه آموزش به روز به مشاورین مدارس	۰/۷۸۸	۱۵/۲۳۳
	شناسایی مشکلات یادگیری دانش آموزان و رفع آنها	۰/۶۴۳	۳/۱۰۵
	آشنائی مشاوران از ملاک‌های هدایت تحصیلی به روز	۰/۸۸۰	۳۳/۴۵۹
	ارائه طرح‌های کارشناسانه	۰/۸۲۰	۱۵/۶۳۸
	عدم اجرای شتابزده طرح ها	۰/۸۴۴	۱۹/۶۱۳
	اجرای آزمایشی طرح‌های نظام هدایت تحصیلی	۰/۸۶۸	۲۷/۶۲۴
	اضافه شدن درس آشنائی با اصول و روش‌های برنامه‌ریزی تحصیلی	۰/۸۴۳	۲۴/۸۳۲
	کسب آگاهی از متفاوت بودن نیازهای دانش آموزان در مناطق ...	۰/۵۹۴	۴/۸۸۹
	عدم اجرای هدایت تحصیلی به جای هدایت تحصیلی	۰/۸۴۵	۲۸/۷۳
	تسهیل شرکت دانش آموزان در امتحان انتخاب و تغییر رشته	۰/۶۸۴	۴/۷۷۸
	ساختار هدایت تحصیلی مبتنی بر کارآفرینی	۰/۶۱۰	۴/۲۵۲
	به‌کارگیری افراد متخصص و دارای صلاحیت	۰/۸۶۴	۲۸/۳۲۳
	ایجاد هماهنگی و ارتباط میان دوره‌های تحصیلی	۰/۸۸۷	۳۵/۴۷۸
	تقویت ابزارهای سنجش استعدادها	۰/۶۰۷	۳/۲۴۵
تلفیق روش‌های کمی و کیفی در شناسائی و هدایت استعدادها	۰/۹۱۱	۳۳/۰۲۴	
اجرای آزمون‌های استعداد و رغبت سنج	۰/۹۵۵	۶۴/۶۳۵	
ارزیابی حوزه‌های استعدادی دانش آموزان	۰/۹۰۶	۲۵/۹۱۹	
توزیع متوازن دانش آموزان تلاشگر و مستعد در رشته‌های مختلف	۰/۸۲۵	۲۷/۰۶	
تعیین ظرفیت رشته‌های تحصیلی بر اساس نیازها و ظرفیت شغلی جامعه	۰/۵۵۷	۵/۴۸۷	
پوشش دادن تمام استعدادها در محتوای کتب درسی	۰/۸۲۱	۱۶/۳۰۴	
انتخاب آگاهانه دانش آموزان و دستیابی به موفقیت شغلی در آینده	۰/۴۸۸	۲/۹۰۱	

مقدار بارعاملی در تمامی موارد از ۰/۶ بزرگتر است بنابراین گویه‌ها نقش مهمی در تبیین هریک از عوامل دارند. آماره تی نیز در تمامی موارد از ۱/۹۶ بیشتر بدست آمده است بنابراین بارهای عاملی مشاهده شده از نظر آماری معنادار هستند.

- ارزیابی اعتبار مدل بیرونی

برای ارزیابی اعتبار مدل بیرونی از سه شاخص استفاده شده است:

❖ روایی همگرا

❖ پایایی ترکیبی

❖ آلفای کرونباخ

روایی همگرا نشان می‌دهد چقدر متغیرهای یک سازه با همدیگر همراستا هستند. پایایی ترکیبی (CR) در مدل‌های ساختاری معیار بهتر و معتبرتری نسبت به آلفای کرونباخ به شمار می‌رود، به دلیل اینکه در محاسبه آلفای کرونباخ در مورد هر سازه تمامی شاخص‌ها با اهمیت یکسان وارد محاسبات می‌شوند، ولی در محاسبه پایایی ترکیبی شاخص‌ها با بارهای عاملی بیشتر اهمیت زیاده‌تری داشته و باعث می‌شود که مقادیر CR، شاخص‌ها با بار عاملی بیشتر اهمیت زیاده‌تری داشته و باعث شود مقادیر CR سازه‌ها معیار واقعی‌تر و دقیق‌تری نسبت به آلفای کرونباخ باشد (داوری و رضازاده، ۱۳۹۲).

جدول ۳-۱۴- اعتبار درونی سازه‌های آسیب‌شناسی نظام هدایت تحصیلی

سازه‌های اصلی	AVE	پایایی ترکیبی (CR)	آلفای کرونباخ
آسیب‌شناسی نظام هدایت تحصیلی	۰/۵۷۶	۰/۷۷۵	۰/۶۳۰
آسیب‌های فرهنگی و اجتماعی	۰/۶۵۵	۰/۹۰۵	۰/۸۶۸
آموزش و آگاه‌سازی مشاوران تحصیلی	۰/۶۴۲	۰/۸۹۵	۰/۸۴۸
ارائه طرح‌های هدایت تحصیلی	۰/۶۱۹	۰/۸۸۷	۰/۸۳۵
ارزیابی تحصیلی دانش‌آموزان	۰/۶۵۱	۰/۸۶۴	۰/۷۴۹
بافت و زمینه هدایت تحصیلی	۰/۷۰۵	۰/۹۲۳	۰/۸۹۵
ساختار نظام هدایت تحصیلی	۰/۵۷۰	۰/۸۶۴	۰/۷۹۹
محتوای کتب برنامه‌ریزی هدایت تحصیلی	۰/۸۲۹	۰/۹۵۱	۰/۹۳۱
مدیریت صحیح در انتخاب رشته	۰/۷۶۲	۰/۹۴۱	۰/۹۲۱

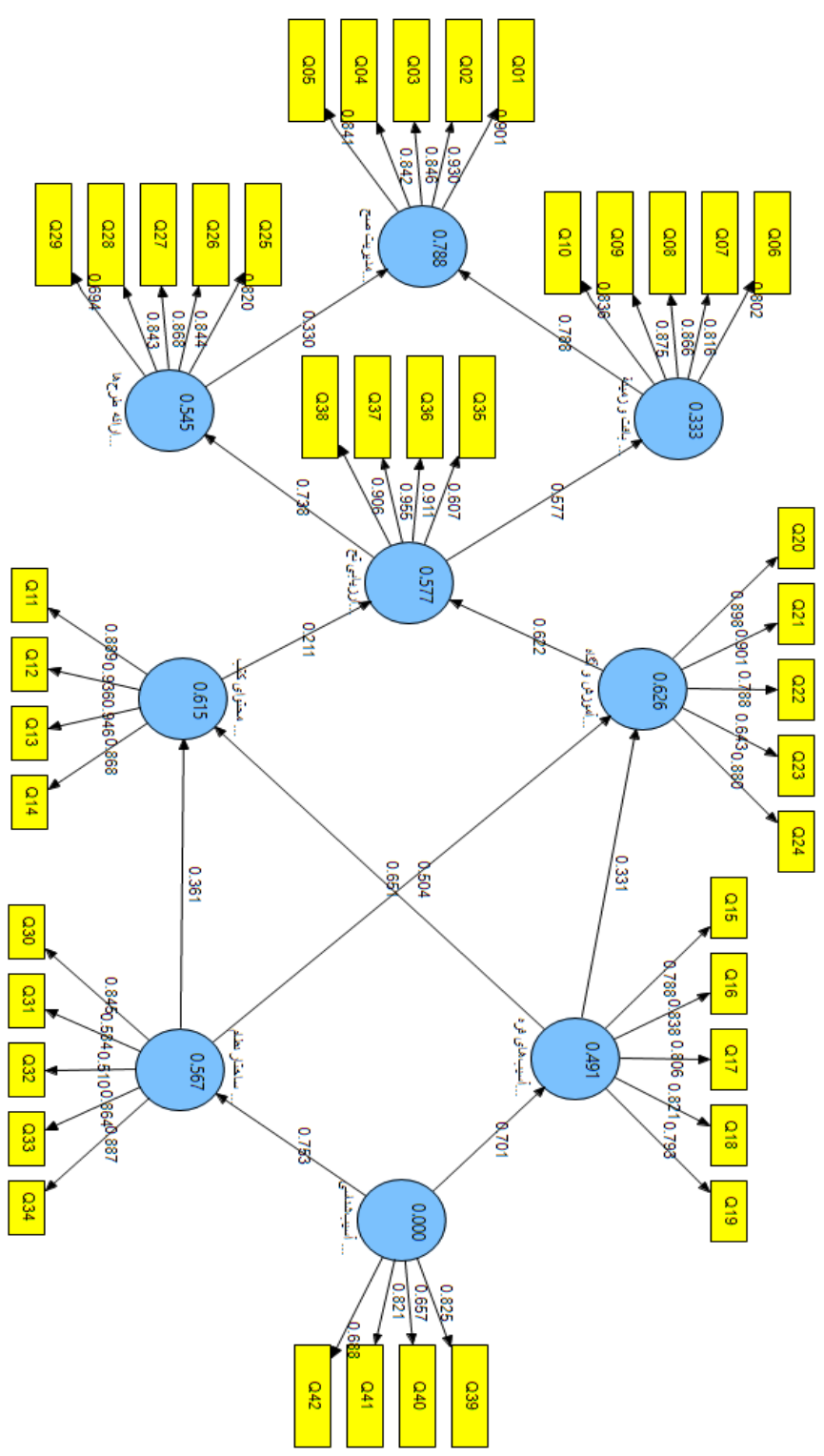
میانگین واریانس استخراج شده (AVE) بزرگتر از ۰/۵ است بنابراین روایی همگرا وجود دارد. آلفای کرونباخ تمامی متغیرها بزرگتر از ۰/۷ بوده بنابراین پایایی مورد تأیید است. مقدار پایایی ترکیبی (CR) نیز بزرگتر از AVE است و در تمامی موارد از آستانه ۰/۷ بزرگتر است بنابراین شرط سوم نیز برقرار است.

د) مدل درونی پژوهش (آزمون فرضیه‌ها)

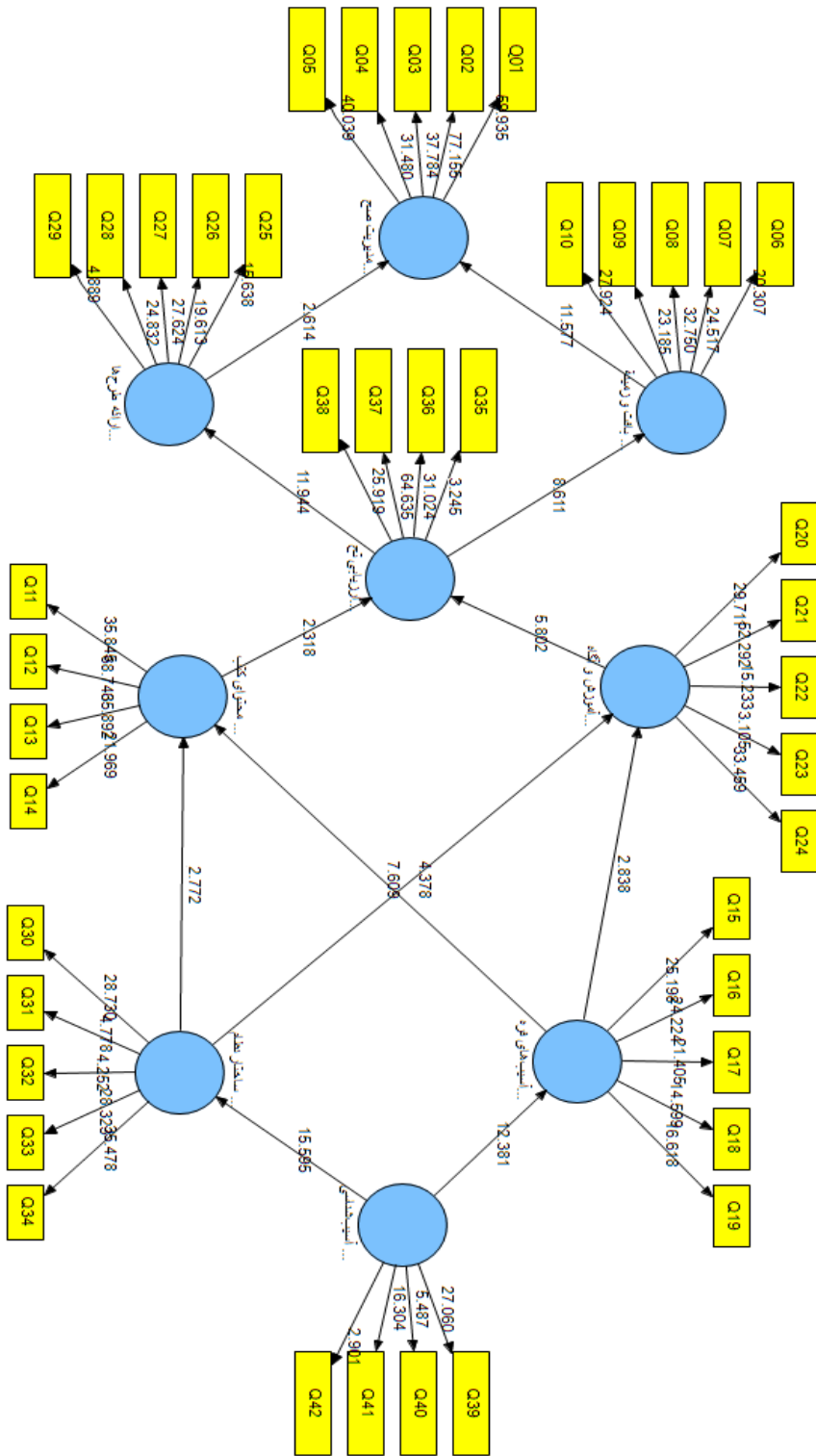
رابطه متغیرهای مورد بررسی در هر یک از فرضیه‌های پژوهش براساس یک ساختار علی با تکنیک حداقل مربعات جزئی PLS آزمون شده است. مدل کلی پژوهش در شکل نمایش داده شده است. در این مدل که خروجی نرم افزار Smart PLS است خلاصه نتایج مربوط به بار عاملی استاندارد متغیرها ارائه شده است. آماره  $t$  و مقدار بوت استرپینگ برای سنجش معناداری روابط نیز در شکل آمده است.

۱) Convergent Validity

۲) Composite Reliability (CR)



شکل ۳-۴- خروجی اعتبارسنجی مدل باروش حداقل مربعات جزئی



شکل ۳-۵- معناداری روابط متغیرها با روش حداقل مربعات جزئی (بوت استرپینگ)

بارعاملی استاندارد تاثیر آسیب شناسی نظام هدایت تحصیلی بر آسیب های فرهنگی و اجتماعی مقدار ۰/۷۰۱ بدست آمده است. همچنین مقدار آماره t نیز ۱۲/۳۸۱ بدست آمده است. بنابراین با اطمینان ۹۵٪ می توان ادعا کرد: آسیب شناسی نظام هدایت تحصیلی بر آسیب های

فرهنگی و اجتماعی تاثیر مثبت و معناداری دارد. در بقیه متغیرها هم توضیح به همین صورت است که به دلیل طولانی شدن مطلب از آوردن آن خودداری کردیم.

جدول ۳-۱۵- خلاصه نتایج آزمون فرضیه‌های پژوهش

فرضیه‌ها	متغیر مستقل	متغیر وابسته	بارعاملی	آماره t	نتیجه
فرضیه ۱	آسیب‌شناسی نظام هدایت تحصیلی	آسیب‌های فرهنگی و اجتماعی	۰/۷۰۱	۱۲/۳۸۱	تایید
فرضیه ۲	آسیب‌شناسی نظام هدایت تحصیلی	ساختار نظام هدایت تحصیلی	۰/۷۵۳	۱۵/۵۶۵	تایید
فرضیه ۳	آسیب‌های فرهنگی و اجتماعی	آموزش و آگاه‌سازی مشاوران تحصیلی	۰/۳۳۱	۲/۸۳۸	تایید
فرضیه ۴	آسیب‌های فرهنگی و اجتماعی	محتوای کتب برنامه‌ریزی هدایت تحصیلی	۰/۶۵۱	۷/۶۰۹	تایید
فرضیه ۵	ساختار نظام هدایت تحصیلی	آموزش و آگاه‌سازی مشاوران تحصیلی	۰/۵۰۴	۴/۳۷۸	تایید
فرضیه ۶	ساختار نظام هدایت تحصیلی	محتوای کتب برنامه‌ریزی هدایت تحصیلی	۰/۳۶۱	۲/۷۷۲	تایید
فرضیه ۷	آموزش و آگاه‌سازی مشاوران تحصیلی	ارزیابی تحصیلی دانش‌آموزان	۰/۶۲۲	۵/۸۰۲	تایید
فرضیه ۸	محتوای کتب برنامه‌ریزی هدایت تحصیلی	ارزیابی تحصیلی دانش‌آموزان	۰/۲۱۱	۲/۳۱۸	تایید
فرضیه ۹	ارزیابی تحصیلی دانش‌آموزان	بافت و زمینه هدایت تحصیلی	۰/۵۷۷	۸/۶۱۱	تایید
فرضیه ۱۰	ارزیابی تحصیلی دانش‌آموزان	ارائه طرح‌های هدایت تحصیلی	۰/۷۳۸	۱۱/۹۴۴	تایید
فرضیه ۱۱	بافت و زمینه هدایت تحصیلی	مدیریت صحیح در انتخاب رشته	۰/۷۸۳	۱۱/۵۷۷	تایید
فرضیه ۱۲	ارائه طرح‌های هدایت تحصیلی	مدیریت صحیح در انتخاب رشته	۰/۳۳۰	۲/۶۱۴	تایید

ه) ارزیابی برازش مدل

در نهایت برازش مدل بیرونی مورد بررسی قرار گرفته است. بخش ساختاری مدل بر خلاف مدل‌های اندازه‌گیری، به پرسش‌ها و متغیرهای آشکار مدل کاری ندارد و تنها به متغیرهای پنهان و روابط میان آن‌ها توجه می‌کند. در این پژوهش برای برازش مدل ساختاری از شاخص‌های زیر استفاده شده است:

❖ شاخص ضریب تعیین ( $R^2$ )

❖ شاخص استون-گیزر ( $Q^2$ )

❖ شاخص نیکویی برازش GOF

ضریب تعیین ( $R^2$ ) معیاری است که بیانگر میزان تغییرات هر یک از متغیرهای وابسته مدل است که به وسیله متغیرهای مستقل تبیین می‌شود. معیار استون-گیزر<sup>۱</sup> یا شاخص  $Q^2$  قدرت پیش‌بینی مدل را مشخص می‌سازد. برای محاسبه مقدار  $Q^2$  در نرم‌افزار PLS از تکنیک بلایند فولدینگ<sup>۲</sup> استفاده می‌شود:

۱. Stone-Geisser  
۲. Blindfolding

با استفاده از این تکنیک دو شاخص روایی بدست می‌آید:

روایی متقاطع افزونگی<sup>۱</sup> (CV-Red)

روایی متقاطع اشتراکی<sup>۲</sup> (CV-Com)

جدول ۳-۱۶- مقادیر روایی متقاطع افزونگی و اشتراکی

سازه‌های اصلی	ضریب تشخیص	روایی متقاطع اشتراکی	روایی متقاطع افزونگی
آسیب‌شناسی نظام هدایت تحصیلی	۰/۰	۰/۳۲۳	۰/۱۸۷
آسیب‌های فرهنگی و اجتماعی	۰/۴۹۱	۰/۴۰۲	۰/۲۶۶
آموزش و آگاه‌سازی مشاوران تحصیلی	۰/۶۲۶	۰/۳۸۹	۰/۲۵۳
ارائه طرح‌های هدایت تحصیلی	۰/۵۴۵	۰/۳۶۶	۰/۲۳۰
ارزیابی تحصیلی دانش‌آموزان	۰/۵۷۷	۰/۳۹۸	۰/۲۶۲
بافت و زمینه هدایت تحصیلی	۰/۳۳۳	۰/۴۵۲	۰/۳۱۶
ساختار نظام هدایت تحصیلی	۰/۵۶۷	۰/۳۱۷	۰/۱۸۱
محتوای کتب برنامه‌ریزی هدایت تحصیلی	۰/۶۱۵	۰/۵۷۶	۰/۴۴۰
مدیریت صحیح در انتخاب رشته	۰/۷۸۸	۰/۵۰۹	۰/۳۷۳

برای روایی متقاطع افزونگی و اشتراکی، اعداد مثبت نشان دهنده کیفیت مناسب مدل هستند. همانطور که در جدول قابل مشاهده است این مقادیر برای تمامی سازه‌های پژوهش مثبت بدست آمده است. همچنین مقادیر متغیرها عموماً در رنج ۰/۱۵ تا ۰/۳۵ یا بزرگتر از ۰/۳۵ بدست آمده است. بنابراین قدرت پیشبینی سازه‌های پژوهش بصورت متوسط تا قوی برآورد می‌شود. ضریب تعیین ( $R^2$ ) سازه‌های درونزای مدل پژوهش مطلوب می‌باشد. مقدار ضریب تعیین آسیب‌شناسی نظام هدایت تحصیلی ۰/۴۷۹ گزارش شده است که مقدار قابل قبولی است. مهمترین شاخص برازش مدل در تکنیک حداقل مجذورات جزئی شاخص GOF است. این شاخص برای بررسی برازش مدل کلی که هر دو بخش مدل اندازه‌گیری و ساختاری را ارزیابی می‌کند. این شاخص با استفاده از جذر حاصل ضرب «میانگین شاخص  $R^2$ » و «میانگین شاخص‌های افزونگی» محاسبه می‌شود:

$$GoF = \sqrt{(R^2) \times (Commuality)}$$

مقدار نیکویی برازش در این مطالعه برابر است. بنابراین مقدار نیکویی برازش در این مطالعه برابر است:

$$۰/۵۶۸ = (R^2)$$

$$۰/۴۱۵ = (Commuality)$$

۱. Cross-validated Redundancy  
 ۲. Cross-validated Commuality  
 ۳. Commualities



$$GOF = \sqrt{0.568 \times 0.415} = 0.485$$

شاخص GOF برابر ۰/۴۸۵ بدست آمده است بنابراین مدل از برازش مطلوبی برخوردار است.

#### ۴. بحث و نتیجه گیری

در این پژوهش بحث و بررسی پیرامون آسیب شناسی هدایت تحصیلی انجام شد. یافته ها نشان دادند که سطح فرهنگی خانواده، مدرک تحصیلی والدین و نظر والدین در انتخاب رشته تاثیر مستقیم در موفقیت رشته ی انتخابی و ارتقای پیشرفت تحصیلی دانش آموزان دارد و اگر نظر والدین همسو و هم جهت با تست و ارزیابی و نظر مشاور مدرسه باشد این موفقیت چشمگیر خواهد شد. همچنین توجه به تفاوت های فردی دانش آموزان، شناخت استعداد های عمومی و اختصاصی آنها، بررسی احساسات و نگرش ها در دانش آموزان نسبت به مشاغل، خود سنجی دانش آموزان در توانایی ها و مهارت ها با همسالان خود، شناخت کد و تیپ شخصیتی دانش آموزان بر اساس طبقه بندی شخصیتی جان هالند و آشنایی دانش آموزان با مشاغل ویژه ای که متناسب با شخصیت آنهاست. توجه به مسایل و مشکلات جسمانی، عاطفی، اجتماعی، رفتاری، تحصیلی و خانوادگی و انگیزه و علاقه مندی و تصورات دانش آموزان در هدایت تحصیلی از اهمیت خاصی برخوردار است. تاثیر وسایل ارتباط جمعی، برنامه های هفته مشاغل، درس و برنامه ریزی تحصیلی و شغلی، دوستان و آشنایان در آگاهی دادن، تصورات دانش آموزان به در آمد زایی و نقش حمایت گری دولت در هدایت تحصیلی و انتخاب رشته تحصیلی نقش زیادی دارند. در مجموع بنا بر نتایج تحقیق در طراحی مدل آسیب شناسی نظام هدایت تحصیلی (C3) به عنوان متغیر سطح اول محسوب می شود. متغیرهای ارائه طرح های هدایت تحصیلی (C2) و بافت و زمینه هدایت تحصیلی (C9) در سطح دوم قرار دارد. متغیر ارزیابی تحصیلی دانش آموزان (C7) در سطح سوم قرار دارد. متغیرهای محتوای کتب برنامه ریزی هدایت تحصیلی (C4) و آموزش و آگاه سازی مشاوران تحصیلی (C5) سطح چهارم هستند. متغیرهای ساختار نظام هدایت تحصیلی (C6) و آسیب های فرهنگی و اجتماعی (C8) در سطح پنجم قرار دارند. در نهایت متغیر آسیب شناسی نظام هدایت تحصیلی (C3) در سطح هفتم قرار دارد. نتایج تحقیق فوق با نتایج تحقیقات ابوالحسنی نیارکی (۱۳۹۳)، سوزنده و مجرد (۱۳۹۵)، طالع زاری (۱۳۹۵)، عابدینی (۱۳۹۶)، طاهری اصل نشان و همکاران (۱۳۹۶)، عابدینی و همکاران (۱۳۹۶)، علمی و همکاران (۱۳۹۶)، اسکندری (۱۳۹۶)، عسگری و عابدی (۱۳۹۷) و انجل و همکاران (۲۰۱۷) همسو می باشد. با توجه به اینکه دانش آموزان هدایت تحصیلی می شوند تا یکی از مهم ترین و سرنوشت سازترین تصمیمات زندگی خود را بگیرند و با انتخاب رشته مناسب، نه تنها آینده شخصی خود، بلکه منشا تاثیرات مهم در سرنوشت کشور و جامعه شان شوند باید مسئولان و صاحب نظران تعلیم و تربیت نیاز و امکانات کشور را ترسیم کنند که در آینده در آموزش و پرورش و دانشگاه ها به چه رشته هایی نیاز جامعه است.

#### ۵. پیشنهادات تحقیق

با نظر به نتایج حاصله از تحقیق، موارد ذیل پیشنهاد می شود:

- اتخاذ تدابیر و سیاست های مناسب برای ایجاد زمینه مساعد و فرهنگ سازی برای در اولویت قرار دادن توسعه منابع انسانی
- برانگیخته شدن خانواده ها برای توسعه استعداد های ذاتی فرزندان
- اقدام های مناسب برای تقویت منابع نرم افزاری و برطرف کردن ضعف مشهود برنامه ریزی
- تصریح نیازها و امکانات جامعه، اندازه گیری دقیق ویژگی های شخصیتی و ظرفیتهای بالقوه دانش آموزان
- تأمین منابع، تربیت و استخدام افراد متخصص و کارآمد و نیز ارتقای سطح دانش و مهارت حرفه ای مشاوران تحصیلی

- توجیه و متعهد ساختن گروههای ذی ربط

- تداوم شناسایی و هدایت تحصیلی و استمرار در انجام دادن پژوهش و ارزشیابی اقدامها و برنامه ها

منابع فارسی

۱. اسکندری، پروانه (۱۳۹۶). چالش‌های هدایت تحصیلی نوین و گذر از این چالش‌ها، مطالعات روانشناسی و علوم تربیتی، شماره نوزدهم، ص ۴۹-۶۳.
۲. اوتادی، حدیثه (۱۳۹۵). کلید هدایت تحصیلی در دست معلمان. رشد معلم، شماره دویست و نود و نه، ص ۴۶-۴۷.
۳. بی‌نا (۱۳۹۵). کمیته تخصصی هدایت تحصیلی، وزارت آموزش و پرورش، شیوه نامه اجرایی هدایت تحصیلی دانش آموزان دوره متوسطه.
۴. دشتکی، رمضان علی (۱۳۸۸). تحول در نظام راهنمایی و مشاوره ی تحصیلی کشور دانمارک. رشد آموزش مشاور مدرسه، شماره شانزدهم، ص ۳۵-۳۰.
۴. حدادی، فرحناز (۱۳۹۵). مدیران و فرایند هدایت تحصیلی، رشد مدیریت مدرسه، شماره صد و سیزدهم، ص ۴۴-۴۶.
- علمی، آریتا؛ پنچی، صغری؛ عبدالهی، داوود (۱۳۹۶). آسیب شناسی هدایت تحصیلی و اولویت بندی عوامل آن در دانش آموزان پایه دهم دوره متوسطه، اولین کنفرانس ملی پژوهش های نوین ایران و جهان در روانشناسی و علوم تربیتی، حقوق و علوم اجتماعی، شیراز، دانشگاه علمی کاربردی شوشتر.
۵. مامی، شهرام؛ امیدی، عباس (۱۳۹۲). بررسی علل روانی گرایش مفرط دانش آموزان دختر دبیرستان های شهر ایلام به تحصیل در رشته علوم تجربی. پژوهش های علوم انسانی، شماره بیست و نهم، ص ۱۵۵-۱۸۲.
۶. مهاجرانی، عزت (۱۳۸۶). نگاهی به هدایت تحصیلی در ایران و کشورهای جهان (۱). رشد آموزش مشاور مدرسه، شماره هفتم، ص ۴۱-۴۵.
۷. نسیمی، منیره (۱۳۹۵). ، هدایت تحصیلی و شغلی دانش آموزان در دوره متوسطه اول، گزارش نشست تخصصی مدیران و مشاوران ناحیه ۲ بهارستان. رشد آموزش مشاور مدرسه، شماره چهل و چهارم، ص ۱۰-۱۱.
۸. نویدی، احد (۱۳۸۷). بررسی سهم هر یک از ملاک‌های هدایت تحصیلی در پیش بینی پیشرفت تحصیلی دانش آموزان نظام جدید آموزش متوسطه، تعلیم و تربیت ، شماره شصتم، ص ۹۷-۱۳۴.
۹. وزارت آموزش و پرورش (۱۳۹۵) آیین‌نامه هدایت تحصیلی دانش آموزان (مصوبه جلسه ۹۲۷ تاریخ ۹۴/۱۲/۲۴): شورای عالی آموزش و پرورش.

منابع لاتین

1. Alliman- Brissette, Annette E(2008) , Parent support and African Americam adoles cent's Career self- effica cy. Professional School Coun seling .
۲. Chadderton, Charlozze (2015), The new statutory requirments in career guidance in England and the implications for careers provision under the coalition Government, Londen Review of Education, Volume (3) Number 2.
۳. Coogan, Theresa. A, (2016), Supporting School Counseling in Belize: Estblishing a Middle School Career Development Program, International Electronic Journal of Elementary Education, 2016, 8 (3), 379- 390
۴. Cook, A.F., Hoas, H. (2014). Clinicians or researchers, patients or participants: Exploring human subject protection when clinical research is conducted in non-academic settings. *AJOB EmpiricalBioethics*, 5(1):3-11.
۵. Ebenehi, Amos Shaobu; Rashid, Abdullah M; Bakar, Ab Rahim (2016), Predictors of Career Adaptability Skill among Higher Education Students in Nigeria, International Journal for Research in Vocational Education and Training (IJRVET) vol. 3, Issue, 212- 227.
۶. Gromski, M.A., Miller, C.A., Seifter, J.L. (2015). Medical student membership on a hospital-basedinstitutional review board: A unique educational opportunity. *Academic Medicine*, 90(3):266-267.
۷. Pieper, I.J., Thomson, C.J. (2014). The value of respect in human research ethics: a conceptual analysis and a practical guide. *Monash Bioethics Review*, 32(3-4):232-253.
۸. Rehfuss; Mark C; Sickinger, Pamela H. (2015), Assisting High School Students with Career Indecision using a shortened Form of the Career, V13n6.
۹. Mullan, J.R., Weston, K.M., Rich, W.C., McLennan, P.L. (2014). Investigating the impact of a research-based integrated curriculum on self-perceived research capabilities of medical students inrural and regional placements: a pre- and post-test analysis of three student cohorts. *BMC MedicalEducation*, 14:161.
۱۰. Lawson, P.J., Smith, S., Mason, M.J., Zyzanski, S.J., Stange, K.C., Werner, J.J., Flocke, S.A.(2014). Creating a culture of inquiry in family medicine. *Family Medicine*, 46(7):515-521.
۱۱. Rosenkranz, S.K., Wang, S., Hu, W. (2015). Motivating medical students to do research: a mixed methods study using Self-Determination Theory. *BMC Medical Education*, 15:95.