

**Investigating the relationship between social capital and the level of social development in Jahrom neighborhoods**

**Abstract**

Social capital is the communication and social networks that can create a sense of cooperation and trust among the people of a society. Today, social capital is one of the central factors affecting the development of neighborhoods and cities. . The statistical sample of this study is 384 people. This figure was determined based on referring to Morgan table. A researcher-made questionnaire was used to collect data and Amos structural equations SPSS software was used to analyze the research data. The results showed that the amount of social capital varies between the studied neighborhoods. Findings show that the level of interpersonal trust among respondents is higher than public trust and it is an institution that has a high level of informal participation among them and a low level of formal participation.

Keywords: social development, social capital, trust, participation

فصلنامه علمی (مقاله علمی-پژوهشی) جامعه‌شناسی سیاسی ایران، سال چهارم، شماره سوم (پیاپی ۱۵) پاییز ۱۴۰۰، صص ۲۴۳-۲۱۸

<http://doi.org/10.30510/PSI.2022.250555.1290>

### بررسی رابطه بین سرمایه اجتماعی و میزان توسعه‌ی اجتماعی محله‌های شهر جهرم

مهدی اصالت<sup>۱</sup>

تاریخ دریافت: ۱۳۹۹/۱۲/۲۰

دکتر رضا اسماعیلی<sup>۲</sup>

تاریخ پذیرش: ۱۴۰۰/۰۷/۲

دکتر منصور حقیقتیان<sup>۳</sup>

### چکیده

سرمایه اجتماعی عبارت است از ارتباطات و شبکه‌های اجتماعی که می‌توانند حس همکاری و اطمینان را در میان افراد یک جامعه پدید آورند. امروزه سرمایه اجتماعی به عنوان یکی از عوامل محوری اثرگذار بر توسعه محلات و شهرها است. روش تحقیق مقاله حاضر پیمایشی و جامعه آماری شامل شهروندان بالای ۱۸ سال ساکن در محلات شهر جهرم است که به دلیل گستردگی جامعه آماری از روش نمونه‌گیری در دسترس استفاده شده است. نمونه آماری این مطالعه بالغ بر ۳۸۴ نفر است که این رقم بر اساس مراجعه به جدول مورگان تعیین شد. برای جمع‌آوری داده‌ها از ابزار پرسشنامه محقق ساخته و برای تحلیل داده‌های پژوهش از نرم افزار spss معادلات ساختاری Amos استفاده شده است. نتایج پژوهش نشان داد که میزان سرمایه اجتماعی در بین محله‌های مورد مطالعه متفاوت است. یافته‌های تحقیق نشان می‌دهد که میزان اعتماد بین فردی در بین پاسخگویان بالاتر از اعتماد عمومی است و نهادی است. میزان مشارکت غیررسمی در میان آنان بالا و میزان مشارکت رسمی پایین است.

**واژگان کلیدی:** اعتماد، توسعه اجتماعی، سرمایه اجتماعی، مشارکت

<sup>۱</sup>. دانشجوی دکتری جامعه‌شناسی اقتصادی و توسعه دانشگاه آزاد اسلامی واحد دهقان، ایران m.e150650@gmail.com

<sup>۲</sup>. استادیار گروه مدیریت و برنامه ریزی فرهنگی، دانشگاه آزاد اسلامی، واحد خوراسگان، ایران (نویسنده مسئول)

esmaili40@yahoo.com

Mansour\_haghighatian@yahoo.com

<sup>۳</sup>. دانشیار گروه علوم اجتماعی، دانشگاه آزاد اسلامی، واحد دهقان، ایران

## بیان مسئله

امروزه مفهوم توسعه اجتماعی بسیار بیشتر از خود توسعه در محافل علمی مطرح شده است و بسیاری از جوامع از آن به عنوان مهمترین الگوی پیشرفت یاد می‌کنند. در مفهوم «توسعه اجتماعی» کلمه «اجتماعی» از اهمیت بیشتری برخوردار است. توسعه اجتماعی یکی از ابعاد اصلی پروسه توسعه و بیانگر سیستم اجتماعی در راستای دستیابی به عدالت اجتماعی ایجاد یکپارچگی و انسجام اجتماعی افزایش کیفیت زندگی و ارتقاء کیفیت سلامتی انسان‌ها می‌باشد. در همین راستا توسعه اجتماعی به شکل‌های متعددی در بین اندیشمندان تعریف و شاخص‌سازی شده است و حتی می‌توان گفت که برداشت افراد از مفهوم توسعه اجتماعی فرآیندی همه جانبه است که معطوف به بهبود تمامی ابعاد زندگی مردم یک جامعه می‌شود. توسعه اجتماعی رشد و تعالی یک جامعه برای رسیدن به یک رفاه فردی و اجتماعی است. این دگرگونی تنها از طریق تحولاتی شکل می‌گیرد که از بنیان‌های سرمایه اجتماعی و انسجام اجتماعی و فرهنگی جامعه حاصل آمده باشد (حکیمی نیا و صادق زاده، ۱۳۹۱: ۳۰). بنابراین مفهوم توسعه اجتماعی تعاریف مبتنی بر سرمایه اجتماعی و انسجام اجتماعی است که بیانگر بهزیستی و سلامت کلیه افراد جامعه است. (لشکری، ۱۳۸۸ ص ۱) از این رو می‌توان به این تعریف به عنوان پشتوانه نظری بحث اتکا کرد که شاخص سلامت و بهداشت نیز یکی از مهم‌ترین عوامل سرمایه اجتماعی می‌باشد. موضوع سلامت یکی از پیامدهای مهم توسعه اجتماعی و حصول نسبی جامعه سالم می‌باشد. با توجه به اینکه در طرح جامع شهر جهرم توجه ویژه‌ای به پیشران‌های توسعه اجتماعی مد نظر قرار گرفته است و از آنجا که یک شهر در حال رشد و توسعه است البته در بسیاری از موارد مسئولان تنها به ارتقاء شاخص سلامت‌های جسمی و روانی در این شهر توجه می‌کنند. لازم است بعد اجتماعی سلامت نیز در کنار دیگر ابعاد آن مورد توجه و ارتقا قرار گیرد، چرا که ارتباط و روابط مناسب اجتماعی در هر دوره سنی یک امر ضروری است. در صورت کاهش یافتن روابط صحیح و اعتماد اجتماعی در میان افراد، آسیب‌های اجتماعی و نابسامانی‌های زیادی گریبان گیر شهر و خانواده و در کل، جامعه می‌شود (بخارایی و دیگران، ۱۳۹۴: ۹). لذا شناخت مولفه‌های اساسی توسعه اجتماعی و میزان تحقق توسعه اجتماعی در بازه‌های زمانی سالیانه ضروری است. مطالعات اولیه نشان می‌دهد در این زمینه کوشش جدی با ابعاد مطرح شده صورت نگرفته است. توسعه باید با فراهم سازی نیازهای اولیه و اساسی در جهت برطرف سازی نیازهای مراتب بالاتر (عاطفی، امنیتی، احساس عزت نفس) اقدام نماید و در نهایت به هدف اصلی خود که شکوفایی استعداد‌های انسان و بروز توانمندی‌های انسان است منجر شود. مسأله این تحقیق از اینجا ناشی می‌شود که تمرکز قدرت سیاسی و اقتصادی باعث تمرکز امکانات و فضاهای فرهنگی - اجتماعی در برخی از مناطق می‌شود و تعداد بسیاری، از امکانات و فضاهای اجتماعی محرومند، این بدان معناست که از پتانسیل‌های موجود آنها نیز استفاده نمی‌شود (مشکینی و دیگری، ۱۳۹۱: ۲). از این رو شناخت ارزشهای اجتماعی و امکانات

شهرستان و رتبه بندی توسعه اجتماعی آن می‌تواند مسئولین و دست اندرکاران را به اتخاذ سیاستهای جدید برای تقویت زیرساختهای اجتماعی و برنامه ریزی برای مقابله با تهدیدهای آتی اجتماعی را دارد.

۱.۱

#### پیشینه پژوهش

تحقیقی که حاجی محمد نشاط قوجق (۱۳۸۰) انجام داده است با عنوان تعیین رتبه بندی توسعه یافتگی شهرستانهای استان فارس با استفاده از منطق فازی در سال ۱۳۸۰ به تعیین وضعیت توسعه یافتگی ۱۵ شهرستان استان فارس اقدام کرده است. برای این منظور از داده‌های مرتبط با ۸ شاخص نهایی اصلی و چند شاخص واسطه‌ای تاثیر گذار بر توسعه‌ی مناطق در دوره ۱۳۷۱ - ۱۳۷۸ استفاده شده و انتخاب شاخص‌ها بر مبنای تئوری‌های توسعه و فقر صورت گرفته است. محقق در این پژوهش مدعی بوده است که از روش‌های متداول رتبه‌بندی شهرستان‌ها مانند روش تحلیل عاملی، مقادیر استاندارد و شاخص موريس، نتایج مشخص و قابل اطمینانی حاصل نشده است. با توجه به یافته‌های پژوهش، شهرستان شیراز با شاخص ۸۸۹ در رتبه ی ۱ و ممسنی با شاخص ۶۲۸.۰ در رتبه ی ۱۵ قرار می‌گیرد. به جز شهرستان شیراز، تفاوت شاخص ۱۶ شهرستان دیگر در حدود ۱۵۱.۰ بوده است که نشانه‌ای از وضعیت مشابه بیشتر شهرستانهای استان است. شهرستان دارای شاخص بالاتر از ۵۰.۰ نسبت به ۹ شهرستان دارای شاخص کمتر از ۰.۰، در وضعیت بهتری قرار دارند.

تحقیقی که غضنفر اکبری (۱۳۸۰) انجام داده است با عنوان بررسی شاخص‌های توسعه‌ی اجتماعی در استانهای کشور که در سال ۱۳۸۰ نگاشته است، پس از بررسی پیشینه‌ی مطالعات انجام شده و واکاوی شاخص‌های مورد بررسی توسط سازمان ملل متحد در سال‌های مختلف به سنجش توسعه اجتماعی استان‌های کشور پرداخته است. شاخص میزان توسعه اجتماعی استان‌ها شامل شاخص‌های درصد شاغلان در بخش صنعت، میزان مرگ و میر نوزادان، امید به زندگی، درصد کودکان ۶ تا ۱۰ ساله که اشتغال به تحصیل ندارند، درصد باسوادی مردان و زنان ۱۵ سال به بالا بوده است. در این پژوهش پس از گردآوری اطلاعات که با استفاده از روش اسنادی صورت گرفته است، به طبقه بندی استان‌ها با توجه به داده‌های گردآوری شده پرداخته است. در رتبه‌بندی ارائه شده تهران، اصفهان و سمنان به ترتیب با ضریب توسعه یافتگی اجتماعی ۹۸۹۵.۰، ۹۱۳۳.۰ و ۵۹۷۶.۰ در رتبه اول تا سوم و سیستان و بلوچستان با ضریب توسعه‌ی ۰.۰ در رتبه ی آخر قرار دارد. از دیگر نتایج پژوهش می‌توان به این نکته اشاره کرد که قریب به اتفاق استان‌ها نسبت به استان تهران در وضعیت نامطلوبی از توسعه‌ی اجتماعی قرار دارند.

تحقیقی که ریا امل (۲۰۱۷) انجام داده است با شاخص توسعه‌ی انسانی (HDI) و شاخص کیفیت فیزیکی زندگی (PQL1) را در کنار درآمد سرانه محبوب‌ترین مقیاس‌ها برای اندازه‌گیری توسعه دانسته است. وی معتقد است که در طول سالیان متمادی، کیفیت فیزیکی زندگی برای مقایسه‌های منطقه‌ای، به ویژه پس از پیدایش توسعه‌ی انسانی آن چنان مورد استفاده قرار نمی‌گیرد. در حالی که کیفیت فیزیکی زندگی تنها متغیرهای فیزیکی شامل نرخ باسوادی

بزرگسالان، امید به زندگی در بدو تولد و نرخ مرگ و میر نوزادان را در نظر می‌گیرد، توسعه‌ی انسانی امید به زندگی در بدو تولد، پیشرفت تحصیلی و سرانه‌ی تولید ناخالص داخلی را نیز شامل می‌شود. توسعه‌ی انسانی و کیفیت فیزیکی زندگی مشابه هستند و تنها تفاوت اصلی بین آنها، گنجاندن درآمد در توسعه‌ی انسانی است. به یک معنا، توسعه‌ی انسانی نشان دهنده ویژگی‌های فیزیکی و مالی توسعه است و کیفیت فیزیکی زندگی تنها جنبه‌های فیزیکی زندگی را در بر می‌گیرد. نویسنده در ادامه بیان می‌کند که بر خلاف توسعه‌ی انسانی و کیفیت فیزیکی زندگی، شاخص توسعه‌ی اجتماعی (SDI) "تعداد زیادی از شاخص‌ها را که نمایانگر حوزه‌های مختلفی هستند را در نظر می‌گیرد و همچنین شامل مجموعه‌ای از روشهای عینی برای ترکیب شاخص‌های توسعه به عنوان یک شاخص مرکب و مناسب است.

تحقیقی که لی یوجین (۲۰۱۷) انجام داده است نویسندگان مقاله در این مطلب بیان می‌کنند که بیشتر تحقیقات کمی درباره‌ی سرمایه‌ی اجتماعی بر مشارکت مدنی در سازمان‌های رسمی تمرکز دارند. داده‌های مربوط به سرمایه‌ی اجتماعی در شبکه‌های غیررسمی اجتماعی سخت‌تر بدست می‌آیند و همچنین ابزارهای برآورد آن ناقص است. در این پژوهش خانوارهای بریتانیایی به عنوان واحد تحلیل برای اندازه‌گیری سرمایه‌ی اجتماعی (دلبستگی همسایگان، شبکه‌های اجتماعی و مشارکت مدنی) استفاده شده است. در مورد اول به شکل غیررسمی روابط اجتماعی و مورد آخر به شکل رسمی روابط اجتماعی اشاره دارد. در این مقاله همچنین تاثیر سرمایه‌ی اجتماعی بر اعتماد اجتماعی مورد بررسی قرار گرفته است. نتایج نشان داده است که شرایط اجتماعی فرهنگی بر تولید سرمایه‌ی اجتماعی اثرگذار است. همچنین سرمایه‌ی اجتماعی بر موقعیت اجتماعی فرهنگی مردم نیز مؤثر است. و در نهایت در این مقاله عنوان شده است که شبکه‌های اجتماعی غیررسمی، به خصوص داشتن روابط خوب با همسایگان منجر به پرورش اعتماد بیشتری نسبت به مشارکت مدنی رسمی می‌شود.

### سوال اصلی

بر اساس مباحث مطرح شده این تحقیق به دنبال پاسخگویی به این سوالات است: توسعه اجتماعی چه ابعادی را شامل می‌شود و چه شاخص‌هایی دارد و سطح آن در شهر جهرم به چه میزان است؟

### فرضیه

نتایج پژوهش نشان داد که میزان سرمایه اجتماعی در بین محله‌های مورد مطالعه متفاوت است. یافته‌های تحقیق نشان می‌دهد که میزان اعتماد بین فردی در بین پاسخگویان بالاتر از اعتماد عمومی است و نهادی است. میزان مشارکت غیررسمی در میان آنان بالا و میزان مشارکت رسمی پایین است.

### مبانی نظری

در حوزه نظری بحث توسعه اجتماعی در زمان‌های مختلف مورد توجه اندیشمندان بوده است. نظریه‌های مطرح شده در باره توسعه اجتماعی را می‌توان به دو دیدگاه عمده رفاه گرا و تضادگرا تفکیک کرد نظریه پردازان رفاه گرا مفهوم

توسعه اجتماعی را در حرکت به سوی کیفیت بهتر زندگی می بینند. بعنوان مثال وارنر (۱۹۷۱) توسعه اجتماعی عبارت است از امکانات زندگی مردم در جامعه. وبر معتقد است که شانس زندگی عبارت است از کسب امکانات بهتر، دستیابی به شرایط زندگی مناسب تر و تجربیات برتر در زندگی شخصی است. از نظر سازمان ملل نیز هدف نهایی توسعه ارائه فرصتهای مناسب به مردم برای زندگی بهتر از طریق دسترسی به تسهیلات آموزشی، بهداشتی، رفاهی، تغذیه، مسکن و غیره است. ...

دیدگاههای تضاد گرا در بحث توسعه اجتماعی بر ارزشهای سنتی مبتنی بر برابری اجتماعی تاکید می کند. بعنوان نمونه از نظر دونگ کیم توسعه اجتماعی درجه ای از ساختار اجتماعی است که به اکثریت محروم جامعه نه تنها اجازه تقاضا برای برخورداری از سهم خود از منابع ملی را می دهد، بلکه در جهت رسیدن به آن هدف آنها را یاری می کند. در واقع فرآیند توسعه اجتماعی از دیدگاه نهادگرایان فرآیندی است که جامعه را از استعمار و استثمار اجتماعی به دور باشد (کلاتری، ۱۳۷۹). در مجموع با توجه به دیدگاههای نظری مطرح شده و اتخاذ دیدگاه تلفیقی (دیدگاه تضاد گرا و رفاه گرا) و همچنین مرور مطالعات و برنامه ریزیهای توسعه ملی و تبادل نظر با برنامه ریزان توسعه در کشور تنها این بایدگفت توسعه اجتماعی به عنوان یکی از ابعاد اصلی فرآیند توسعه بیانگر کیفیت نظام اجتماعی در راستای دستیابی. عدالت اجتماعی، ایجاد و تقویت یکپارچگی و انسجام اجتماعی و توسعه انسانی کیفیت زندگی شهروندان افزایش مشارکت اجتماعی است. نظریه های سرمایه اجتماعی را به چهار دیدگاه عمده زیر دسته بندی نمود:

۱. دیدگاه اجتماع گرایی: سازمان های محلی چون کلوبها، مؤسسات و گروههای شهری را بستر ایجاد سرمایه اجتماعی می داند.

۲. دیدگاه شبکه ای بر اهمیت روابط افقی و عمودی بین مردم و روابط درونی و بیرونی مؤسسات و گروههای اجتماعی تاکید دارد.

۳. دیدگاه نهادی: معتقد است سر زندگی شبکه های اجتماعی و جامعه مدنی عمدتاً نتیجه فضای سیاسی، قانونی و نهادی جامعه است.

۴. دیدگاههای هم افزایی: تلاش می کند که کارهای قوی بر آمده از دیدگاههای شبکه ای و نهادی را با هم تلفیق نماید و تعریف بانک جهانی از سرمایه اجتماعی نیز بر همین تلاش استوار است: سرمایه اجتماعی عبارت است از هنجارها و روابط اجتماعی مستحکم و ریشه دار در ساختارهای اجتماعی جوامع که مردم را در هماهنگی کنش ها برای دستیابی به اهداف مطلوب خود قادر می سازد. طبق تعاریف فوق، همه محققان توافق دارند که کنش های اجتماعی افراد هسته مرکزی سرمایه اجتماعی را تشکیل می دهند و زمانی که کنش ها در سطح فردی رقم می خورند، سرمایه اجتماعی به طور بالقوه "برون بودهای" (Externalities) را تولید می کنند و عضویت در یک گروه منافع و هزینه های پیش بینی نشده ای را دارد. کنشهای جمعی افراد به طور غیر مستقیم برای کسانی که در گروهها عضویت ندارند نیز منافع و هزینه هایی دارد. هم چنین مفاهیم مشارکت در اجتماع محلی، کنشگرایی در یک موقعیت اجتماعی احساس اعتماد و

امنیت، ظرفیت پذیرش تفاوت‌ها و توانایی همکاری با دیگران به عنوان عناصر سرمایه اجتماعی محسوب می‌شوند (اکبری به نقل از شریفیانی ثانی، ۱۳۸۰: ۱۹)

نظریه‌های سرمایه اجتماعی را می‌توان به در دو دسته کلی زیر جمع نمود، همان طور که شرح آنها پیشتر آمد.

.. به تعبیر بورديو سرمایه اجتماعی به عنوان ویژگی فردی پتانسیل افراد برای فعالیت و مشارکت مؤثر در شبکه ارتباطات براساس شناخت متقابل در یک فضای اجتماعی و حفاظت از آن از طریق مبادلات نمادی و مادی است. بر این اساس سرمایه اجتماعی دارای‌های خوب خصوصی است که افراد آنها را انباشت و از آنها برای دستیابی به اهداف خود استفاده می‌کنند.

۲. پانتام: "سرمایه اجتماعی یک صفت جامعه است که کیفیت شبکه‌ها و روابط، افراد را برای همکاری و کنش جمعی قادر می‌سازند. بر این اساس، سرمایه اجتماعی بر پایه درجه بالای اعتماد بین شخصی و به همان میزان ارزشمندی اعتماد نهادهای عمومی و سیاسی است که قواعد حقوقی را ایجاد و رعایت می‌کنند و همه مبادلات را شفاف و ایمن می‌سازند.

دو مشکل در آشتی دادن این دو مفهوم سرمایه اجتماعی وجود دارد. یکی مربوط به اقتصاددانان است که تمایل دارند عوامل مختلف در رشد اقتصادی و رفاه ملل را شناسایی کنند و اغلب تفسیرهای پانتام درباره سرمایه اجتماعی را ترجیح می‌دهند، در حالی که جامعه‌شناسان تلاش برای تبیین بازتولید نابرابری را ترجیح می‌دهند و لذا تمایل به مفهوم سازی بورديو و کلمن دارند. اقتصاددانان سعی می‌کنند از متغیرهای سطح اعتماد و مشارکت اجتماعی استفاده کنند در حالی که جامعه‌شناسان از متغیرهایی چون منزلت اجتماعی، جایگاه فرد در ساختار قدرت و عضویت در شبکه‌های غیررسمی استفاده می‌کنند. تلاش‌هایی جهت حل مسأله دوگانگی مفهوم سرمایه اجتماعی صورت گرفته است.

در سال‌های اخیر بانک جهانی سعی نمود این دو رهیافت را با هم تلفیق نماید و شیوه و نگاه واحدی را نسبت به سرمایه اجتماعی به وجود آورد. ولکاک (۱۹۲۸)، تعریف جدیدی را ارائه کرد که براساس اعتماد عام اجتماعی و هنجارهای اجتماعی پانتام از یک سو و جنبه‌های فردی بیان شد. آن چه که وی آن را دیدگاه هم افزایی سرمایه اجتماعی نامیده است، در جهت تلفیق این دو بعد می‌باشد (اکبری، ۱۳۸۵: ۲۱).

توکلی و تاخبخش در مقاله خود که حاصل پژوهش موردی در خصوص بررسی و تحلیل میزان سرمایه اجتماعی در مناطق شهری و روستایی مرزی سیستان است، تعاریف موجود در خصوص مفهوم سرمایه اجتماعی، از اعتماد به عنوان جزء اصلی سرمایه اجتماعی نام برده‌اند.

### روش‌شناسی پژوهش

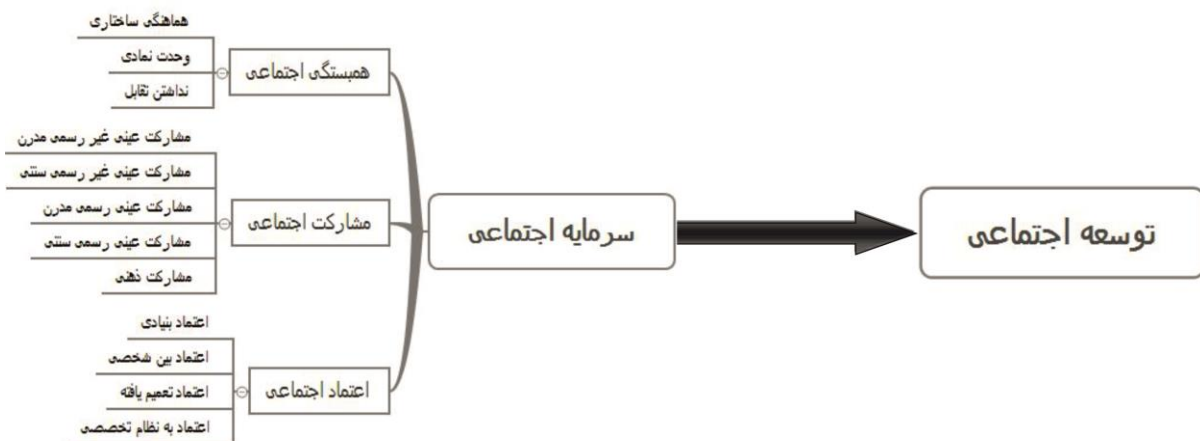
گرچه در هر پژوهش خاصی می‌توان مجموعه‌ای از روش‌ها را به کار برد اما روش مورد استفاده در این پژوهش روش پیمایشی است. ضمن اینکه از روش اسنادی و کتابخانه‌ای هم استفاده شده اما روش اصلی غالب، پیمایشی است که

متداولترین روش در پژوهش‌های کمی است، شیوه گردآوری داده‌ها و روش تحلیل آن‌ها از ویژگی‌های بارز پیمایش هستند. این پژوهش از لحاظ هدف به دلیل پاسخگویی و ارائه راهکارهایی برای یک مسئله، یک پژوهش کاربردی و از لحاظ شیوه گردآوری داده‌ها یک پژوهش پیمایشی می‌باشد که جهت تدوین مبانی نظری پژوهش از روش اسنادی و کتابخانه‌ای و جهت گردآوری داده‌های میدانی و تحقیق از افراد در جامعه آماری و نمونه از دو پرسشنامه استفاده گردیده است، ابزار تجزیه و تحلیل داده‌ها در این پژوهش نرم‌افزارهای آماری SPSS و AMOS می‌باشد که با توجه به ماهیت و نحوه نگارش فرضیات این پژوهش از آزمون ضریب همبستگی پیرسون، مدل همبستگی، آزمون تی، مدل عاملی تأییدی مرتبه اول و آزمون فریدمن برای بررسی فرضیات استفاده شده است. پایایی ابزار این پژوهش با استفاده از آزمون آلفای کرونباخ صورت پذیرفته است که برای متغیرهای توسعه اجتماعی (۰/۷۷)، سرمایه اجتماعی (۰/۷۵) و مؤلفه‌های آن (همبستگی اجتماعی (۰/۷۴)، مشارکت اجتماعی (۰/۷۳) و اعتماد اجتماعی (۰/۷۲) به تأیید رسیده است. جامعه آماری این پژوهش شامل شهروندان شهر جهرم بوده، حجم نمونه در این پژوهش برابر با ۳۸۵ نفر و روش نمونه‌گیری، نمونه‌گیری در دسترس بوده است.

### فرضیه‌های پژوهش

**فرضیه اصلی ۱:** به نظر می‌رسد، بین سرمایه اجتماعی و توسعه اجتماعی محلات شهر جهرم رابطه وجود دارد.  
**فرضیه فرعی ۱:** به نظر می‌رسد، بین همبستگی اجتماعی و توسعه اجتماعی محلات شهر جهرم رابطه وجود دارد.  
**فرضیه فرعی ۲:** به نظر می‌رسد، بین مشارکت اجتماعی و توسعه اجتماعی محلات شهر جهرم رابطه وجود دارد.  
**فرضیه فرعی ۳:** به نظر می‌رسد، بین اعتماد اجتماعی و توسعه اجتماعی محلات شهر جهرم رابطه وجود دارد.  
**فرضیه اصلی ۲:** به نظر می‌رسد، سرمایه اجتماعی و توسعه اجتماعی محلات شهر جهرم در وضعیت مطلوبی قرار دارند.

### مدل مفهومی پژوهش





## فراوانی پاسخگویان به تفکیک متغیرهای جمعیت شناختی

متغیرها	فراوانی	درصد
جنسیت	مرد	۶۱
	زن	۳۹
میزان تحصیلات	زیر دیپلم	۴/۹
	دیپلم	۹/۱
	فوق دیپلم	۱۵/۱
	لیسانس	۵۵/۶
	فوق لیسانس و بالاتر	۱۵/۳
سن	کمتر از ۳۰ سال	۲۳/۶
	بین ۳۰ تا ۴۰ سال	۴۹/۱
	بین ۴۰ تا ۵۰ سال	۲۱/۳
	بیشتر از ۵۰ سال	۶
مدت اقامت در محله	کمتر از ۵ سال	۲۱/۸
	بین ۵ تا ۱۰ سال	۳۰/۹
	بیشتر از ۱۰ سال	۴۷/۳
سن	میانگین سن	۳۵ سال
	حداقل سن	۲۵ سال
مدت اقامت در محله	میانگین مدت اقامت در محله	۱۲ سال
	حداقل مدت اقامت	۴ سال
	حداکثر سن	۶۰ سال
	حداکثر مدت اقامت	۳۱ سال

توزیع جنسیت پاسخگویان در این پژوهش حاکی از آن است که ۶۱ درصد از پاسخگویان مرد و ۳۹ درصد زن بوده‌اند، در بحث میزان تحصیلات بیشترین میزان تحصیلات مربوط به مقطع تحصیلی لیسانس که ۵۵/۶ درصد را به خود اختصاص داده و کمترین مربوط به مقطع تحصیلی زیردیپلم بوده که ۴/۹ درصد را از کل میزان تحصیلات به خود اختصاص داده است، در بحث گروه‌های سنی اکثریت پاسخگویان (۴۹/۱ درصد) بین ۳۰ تا ۴۰ سال و کمترین بازه سنی مربوط به گروه سنی بیشتر از ۵۰ سال با فراوانی ۶ درصد می‌باشد، میانگین سنی پاسخگویان در این پژوهش ۳۵ سال و حداقل سن ۲۵ سال و حداکثر سن ۶۰ سال گزارش شده است، در بحث مدت زمان اقامت در محله بیشترین فراوانی مربوط به اقامت بیشتر از ۱۰ سال با فراوانی ۴۷/۳ درصد و کمترین میزان اقامت مربوط به گزینه کمتر از ۵ سال با فراوانی ۲۱/۸ درصد می‌باشد، میانگین اقامت در محله در این پژوهش ۱۲ سال و حداقل اقامت ۴ سال و حداکثر اقامت نیز ۳۱ سال گزارش شده است.

## آمارهای پراکنندگی مرکزی از متغیر سرمایه اجتماعی و توسعه اجتماعی و مؤلفه‌های آن

متغیر	میانگین	انحراف
هماهنگی ساختاری	۳/۶۲	۱/۲۱
وحدت نمادی	۳/۴۷	۱/۰۱
نداشتن تقابل	۴/۱۳	۱/۱۳
<b>همبستگی اجتماعی</b>	<b>۳/۷۴</b>	<b>۰/۵۸</b>
مشارکت عینی غیر رسمی مدرن	۳/۵۴	۰/۹۸
مشارکت عینی غیر رسمی سنتی	۴/۵۱	۰/۸۳
مشارکت عینی رسمی مدرن	۳/۹۲	۱/۰۷
مشارکت عینی رسمی سنتی	۳/۸۲	۱/۰۷
مشارکت ذهنی	۴/۸۲	۰/۷۵
<b>مشارکت اجتماعی</b>	<b>۴/۱۲</b>	<b>۰/۴۷</b>
اعتماد بنیادی	۴/۱۸	۱/۱۸
اعتماد بین شخصی	۴/۴۹	۱/۱۰
اعتماد تعمیم یافته	۴/۱۶	۰/۹۰
اعتماد به نظام تخصصی	۴/۴۸	۱/۱۱
<b>اعتماد اجتماعی</b>	<b>۴/۳۳</b>	<b>۰/۵۱</b>
<b>سرمایه اجتماعی</b>	<b>۴/۰۶</b>	<b>۰/۳۱</b>
<b>توسعه اجتماعی</b>	<b>۴/۱۴</b>	<b>۰/۵۸</b>

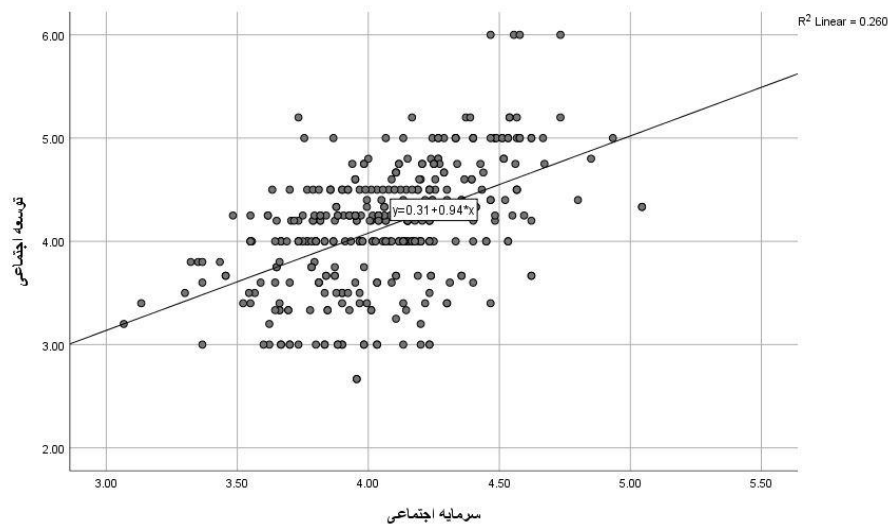
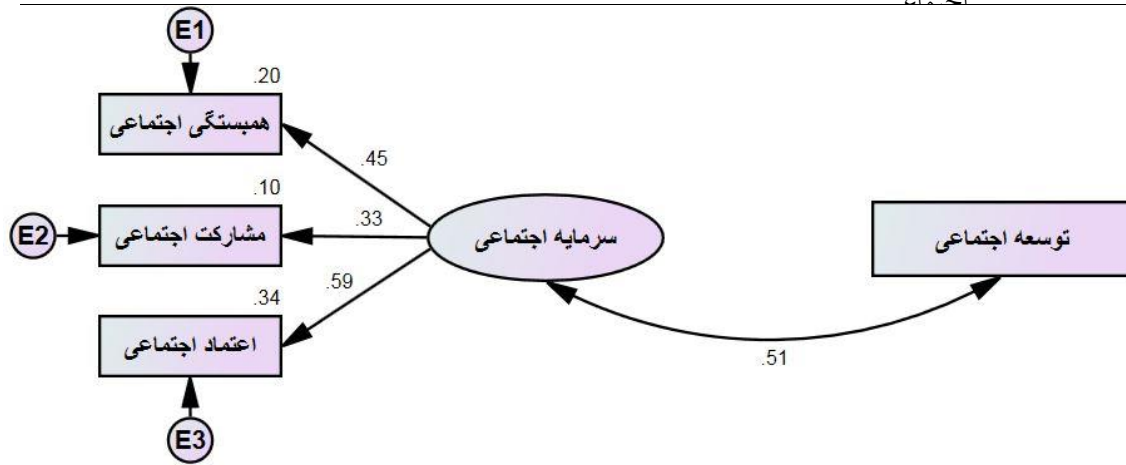
با توجه به آماره‌های فوق میانگین‌های اکتسابی در متغیرهای پژوهش، کلیه متغیرها و مؤلفه‌های آنها از حد متوسط جامعه (۳) بیشتر گزارش شده است و میانگینی بالاتر از حد متوسط جامعه به خود اختصاص داده‌اند. بیشترین تا کمترین میانگین مؤلفه‌های متغیر همبستگی اجتماعی به ترتیب عبارتند از: ۱. هماهنگی ساختاری ۲. وحدت نمادی ۳. نداشتن تقابل. بیشترین تا کمترین میانگین مؤلفه‌های متغیر مشارکت اجتماعی به ترتیب عبارتند از: ۱. مشارکت ذهنی ۲. مشارکت عینی غیر رسمی سنتی ۳. مشارکت عینی رسمی مدرن ۴. مشارکت عینی رسمی سنتی ۵. مشارکت عینی غیر رسمی مدرن. بیشترین تا کمترین میانگین مؤلفه‌های متغیر اعتماد اجتماعی به ترتیب عبارتند از: ۱. اعتماد بین شخصی ۲. اعتماد به نظام تخصصی ۳. اعتماد بنیادی ۴. اعتماد تعمیم یافته. همچنین بیشترین تا کمترین میانگین مؤلفه‌های متغیر کلی سرمایه اجتماعی به ترتیب عبارتند از: ۱. اعتماد اجتماعی ۲. مشارکت اجتماعی ۳. همبستگی اجتماعی.

آزمون ضریب همبستگی پیرسون و مدل همبستگی برای بررسی فرضیه اصلی

"به نظر می‌رسد، بین سرمایه اجتماعی و توسعه اجتماعی محلات شهر جهرم رابطه وجود دارد"

جدول آزمون ضریب همبستگی پیرسون			
متغیر مورد بررسی	تعداد	ضریب	سطح
سرمایه اجتماعی	۳۸۵	۰/۵۱۰	۰/۰۰۰۱
توسعه اجتماعی	۳۸۵		

جدول خروجی کوواریانس استاندارد شده			
ارتباط سرمایه اجتماعی و توسعه	مقادیر استاندارد	نقاط بحرانی	سطح معناداری
احتمال	۰/۵۱	۷/۴۵	۰/۰۰۰۱



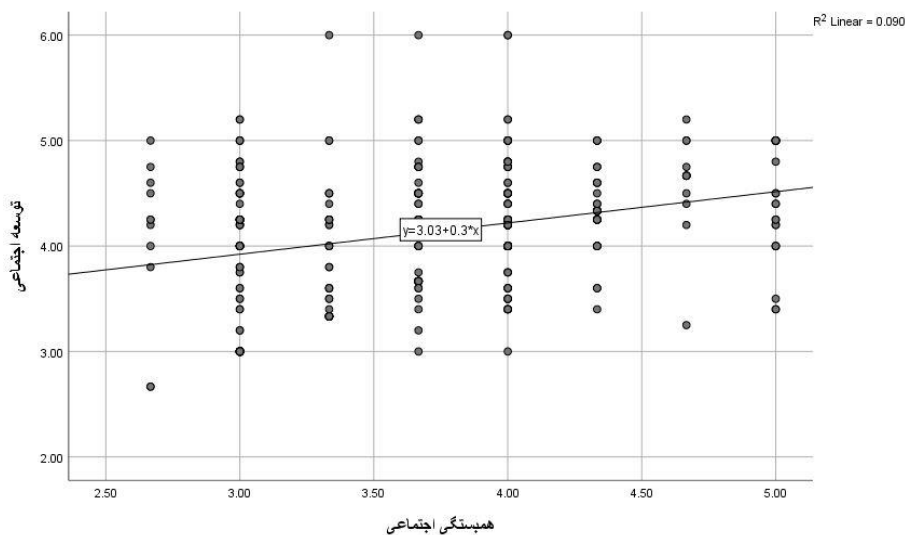
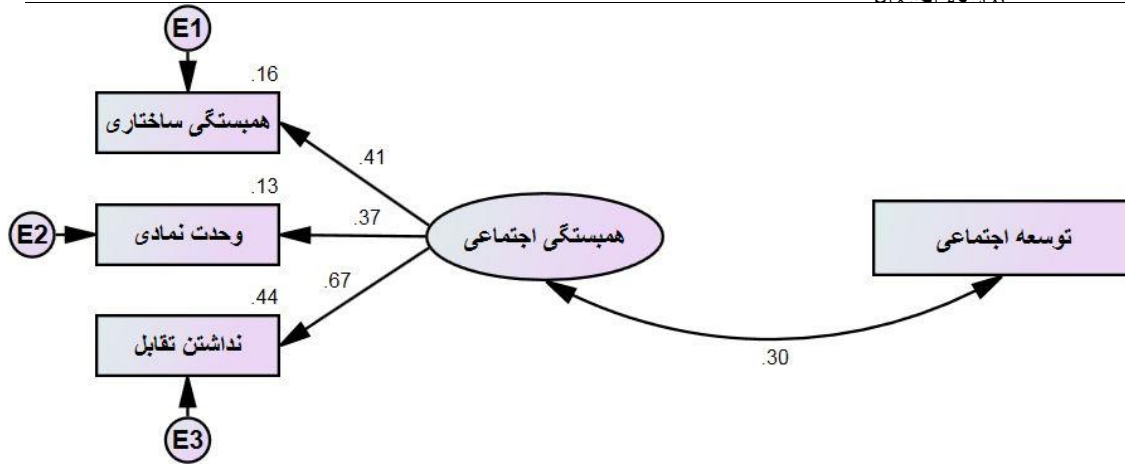
با توجه به آزمون فوق چون مقدار سطح معناداری در جدول آزمون پیرسون و خروجی کوواریانس استاندارد شده برابر با ۰/۰۰۰۱ می باشد و این مقدار از سطح بحرانی و استاندارد خطای ۰/۰۵ کوچکتر است پس فرضیه فوق تأیید می گردد. مقدار ضریب همبستگی این دو متغیر مثبت و برابر با ۰/۵۱ بوده و بیانگر آنست که این دو متغیر از شدت همبستگی مناسبی برخوردارند و همچنین با توجه به شیب خط رگرسیون در نمودار پراکندگی که نشان از یک رابطه مستقیم و خطی در بین دو متغیر می باشد، نیز می توان چنین استنباط نمود که بین سرمایه اجتماعی و توسعه اجتماعی محلات شهر جهرم یک رابطه معنادار وجود دارد، بدین صورت که هرچه میزان سرمایه اجتماعی افزایش یابد توسعه اجتماعی محلات شهر جهرم نیز افزایش خواهد یافت و بالعکس.

آزمون ضریب همبستگی پیرسون و مدل همبستگی برای بررسی فرضیه فرعی ۱

"به نظر می رسد، بین همبستگی اجتماعی و توسعه اجتماعی محلات شهر جهرم رابطه وجود دارد"

جدول آزمون ضریب همبستگی پیرسون			
متغیر مورد بررسی	تعداد	ضریب	سطح

۰/۰۰۰۱	۰/۳۰۰	۳۸۵	همبستگی اجتماعی
		۳۸۵	توسعه اجتماعی
جدول خروجی کوواریانس استاندارد شده			
سطح معناداری	نقاط بحرانی	مقادیر استاندارد	ارتباط همبستگی اجتماعی و توسعه اجتماع
۰/۰۰۰۱	۵/۷۱	۰/۳۰	



با توجه به آزمون فوق چون مقدار سطح معناداری در جدول آزمون پیرسون و خروجی کوواریانس استاندارد شده برابر با ۰/۰۰۰۱ می باشد و این مقدار از سطح بحرانی و استاندارد خطای ۰/۰۵ کوچکتر است پس فرضیه فوق تأیید می گردد. مقدار ضریب همبستگی این دو متغیر مثبت و برابر با ۰/۳۰ بوده و بیانگر آنست که این دو متغیر از شدت همبستگی نسبتاً مناسبی برخوردارند و همچنین با توجه به شیب خط رگرسیون در نمودار پراکندگی که نشان از یک رابطه مستقیم و خطی در بین دو متغیر می باشد، نیز می توان چنین استنباط نمود که بین همبستگی اجتماعی و توسعه اجتماعی محلات شهر جهرم یک رابطه معنادار وجود دارد، بدین صورت که هرچه میزان همبستگی اجتماعی افزایش یابد توسعه اجتماعی محلات شهر جهرم نیز افزایش خواهد یافت و بالعکس.

آزمون ضریب همبستگی پیرسون و مدل همبستگی برای بررسی فرضیه فرعی ۲

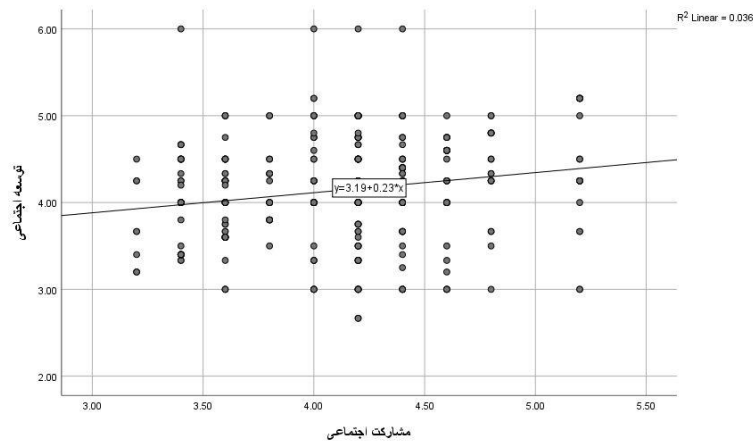
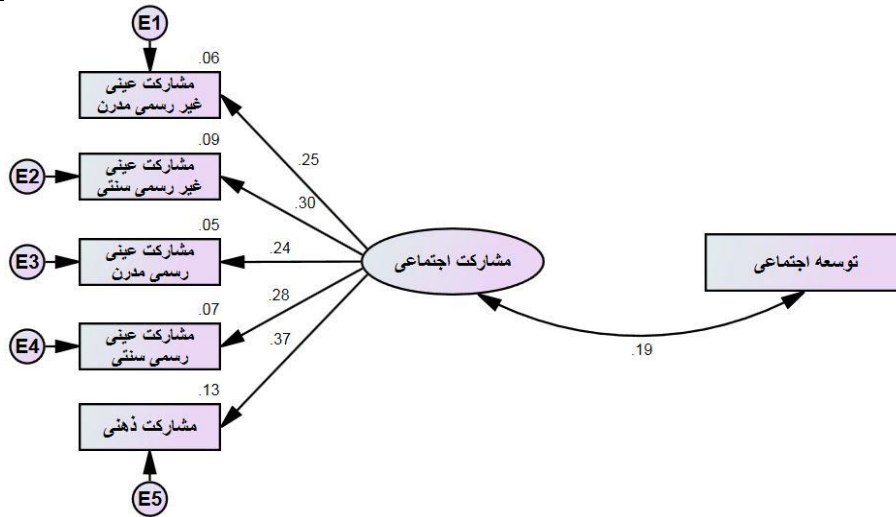
"به نظر می رسد، بین مشارکت اجتماعی و توسعه اجتماعی محلات شهر جهرم رابطه وجود دارد"

جدول آزمون ضریب همبستگی پیرسون

متغیر مورد بررسی	تعداد	ضریب	سطح
مشارکت اجتماعی	۳۸۵	۰/۱۸۹	۰/۰۰۰۱
توسعه اجتماعی	۳۸۵		

جدول خروجی کوواریانس استاندارد شده			
ارتباط مشارکت اجتماعی و توسعه	مقادیر استاندارد	نقاط بحرانی	سطح معناداری
احتمال	۰/۱۹	۳/۵۵	۰/۰۰۰۱

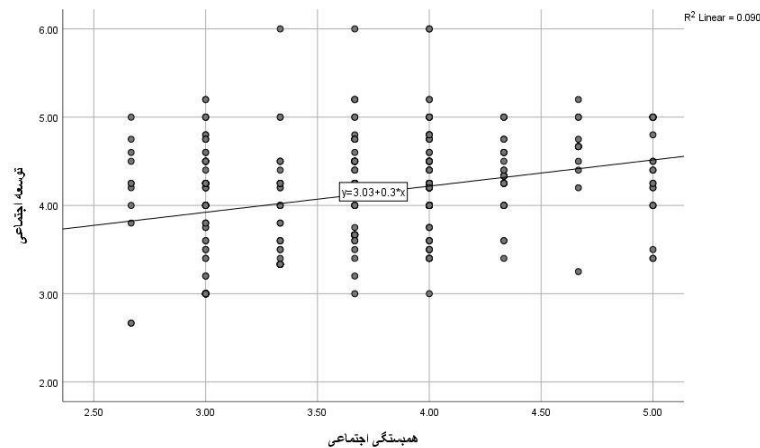
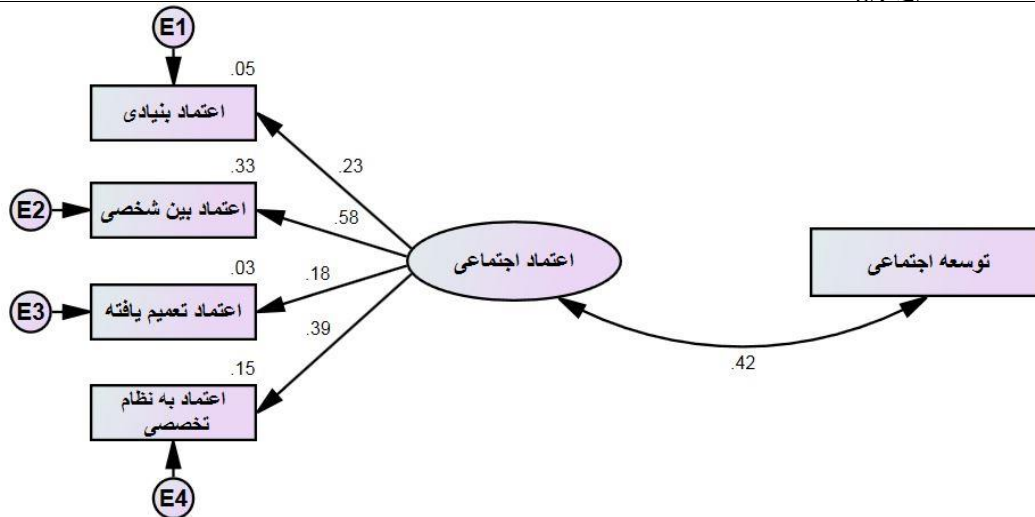


با توجه به آزمون فوق چون مقدار سطح معناداری در جدول آزمون پیرسون و خروجی کوواریانس استاندارد شده برابر با  $0/0001$  می باشد و این مقدار از سطح بحرانی و استاندارد خطای  $0/05$  کوچکتر است پس فرضیه فوق تأیید می گردد. مقدار ضریب همبستگی این دو متغیر مثبت و برابر با  $0/19$  بوده و بیانگر آنست که این دو متغیر از شدت همبستگی نسبتاً مناسبی برخوردارند و همچنین با توجه به شیب خط رگرسیون در نمودار پراکندگی که نشان از یک رابطه مستقیم و خطی در بین دو متغیر می باشد، نیز می توان چنین استنباط نمود که بین مشارکت اجتماعی و توسعه اجتماعی محلات شهر جهرم یک رابطه معنادار وجود دارد، بدین صورت که هرچه میزان مشارکت اجتماعی افزایش یابد توسعه اجتماعی محلات شهر جهرم نیز افزایش خواهد یافت و بالعکس.

آزمون ضریب همبستگی پیرسون و مدل همبستگی برای بررسی فرضیه فرعی ۳

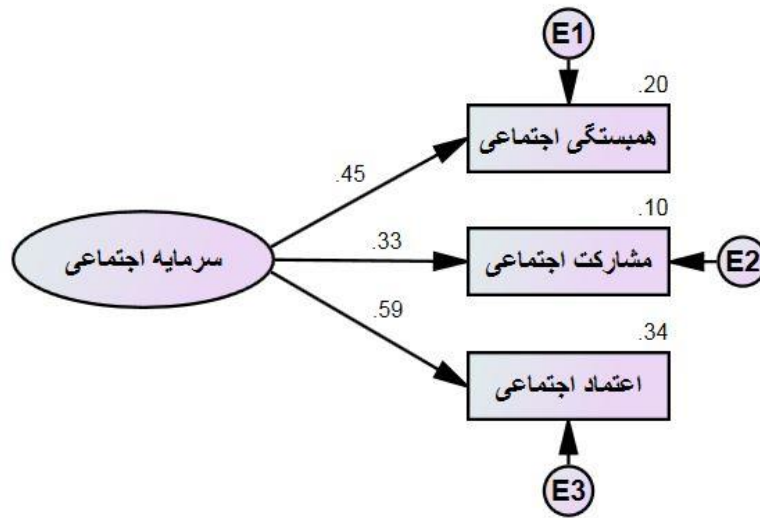
" به نظر می‌رسد، بین اعتماد اجتماعی و توسعه اجتماعی محلات شهر جهرم رابطه وجود دارد "

جدول آزمون ضریب همبستگی پیرسون			
متغیر مورد بررسی	تعداد	ضریب	سطح
اعتماد اجتماعی	۳۸۵	۰/۴۱۷	۰/۰۰۰۱
توسعه اجتماعی	۳۸۵		
جدول خروجی کوواریانس استاندارد شده			
ارتباط اعتماد اجتماعی و توسعه اجتماعی	مقادیر استاندارد	نقاط بحرانی	سطح معناداری
	۰/۴۲	۳/۵۵	۰/۰۰۰۱



با توجه به آزمون فوق چون مقدار سطح معناداری در جدول آزمون پیرسون و خروجی کوواریانس استاندارد شده برابر با  $0/0001$  می باشد و این مقدار از سطح بحرانی و استاندارد خطای  $0/05$  کوچکتر است پس فرضیه فوق تأیید می‌گردد. مقدار ضریب همبستگی این دو متغیر مثبت و برابر با  $0/42$  بوده و بیانگر آنست که این دو متغیر از شدت همبستگی مناسبی برخوردارند و همچنین با توجه به شیب خط رگرسیون در نمودار پراکندگی که نشان از یک رابطه مستقیم و خطی در بین دو متغیر می‌باشد، نیز می‌توان چنین استنباط نمود که بین اعتماد اجتماعی و توسعه اجتماعی محلات شهر جهرم یک رابطه معنادار وجود دارد، بدین صورت که هرچه میزان اعتماد اجتماعی افزایش یابد توسعه اجتماعی محلات شهر جهرم نیز افزایش خواهد یافت و بالعکس.

مدل عاملی تأییدی مرتبه اول برای رتبه‌بندی و تبیین مؤلفه‌های سرمایه اجتماعی



در مدل عاملی تأییدی مرتبه اول بارهای عاملی تعیین‌کننده رتبه هر مؤلفه سرمایه اجتماعی می‌باشند که هرچه بار عاملی بیشتر باشد بیانگر آن است که آن مؤلفه دارای قوت بیشتر و بهتری می‌باشد و به عبارت دیگر آن مؤلفه موفق‌تر عمل نموده است و هرچه میزان بار عاملی هر مؤلفه کمتر باشد نشان‌دهنده ضعف بوده و از این حیث باید تقویت گردد تا سرمایه اجتماعی به لحاظ کیفی ارتقاء یابد. مدل عاملی تأییدی فوق نشان می‌دهد که مؤلفه‌های ذیل به ترتیب بیشترین تا کمترین اهمیت را در سرمایه اجتماعی دارند، که عبارت‌اند از:

- ۱- مؤلفه اعتماد اجتماعی با میزان بار عاملی ۰/۵۹ و ضریب تعیین ( $R^2$ ) ۳۴ درصدی.
- ۲- مؤلفه همبستگی اجتماعی با میزان بار عاملی ۰/۴۵ و ضریب تعیین ( $R^2$ ) ۲۰ درصدی.
- ۳- مؤلفه مشارکت اجتماعی با میزان بار عاملی ۰/۳۳ و ضریب تعیین ( $R^2$ ) ۱۰ درصدی.

خروجی وزن‌های رگرسیونی

وضعیت شاخص	مقادیر	نقاط	سطح
همبستگی اجتماعی	۰/۴۵	**	**
مشارکت اجتماعی	۰/۳۳	۱۸/۳۶	۰/۰۰۰۱
اعتماد اجتماعی	۰/۵۹	۲۰/۳۹	۰/۰۰۰۱

خروجی شاخص‌های ارزیابی کلیت مدل

وضعیت	CMIN/DF	RMSEA	CFI	TLI	PCFI	PNFI
حد مطلوب	کوچک‌تر از	کوچک‌تر	بزرگ‌تر	بزرگ‌تر	بزرگ‌تر	بزرگ‌تر
وضعیت	۱.۷۸	۰/۰۷	۰/۹۹	۰/۹۸	۰/۵۴	۰/۵۹
بعد از	**	**	**	**	**	**
کلیت مدل	مدل مطلوب است و نیاز به اصلاح ندارد					

کلیه مقادیر سطوح معناداری (P-Value) در خروجی وزن‌های رگرسیونی از ۰/۰۵ کوچک‌تر است که بیانگر آن است که: کلیه ضرایب همبستگی بین متغیرهای آشکار و متغیر پنهان در مدل فوق دارای تفاوت معناداری در سطح معناداری

۰/۰۵ می‌باشند. شاخص‌های ارزیابی کلیت مدل نیز نشان داده است که؛ وضعیت شاخص‌های بدی برازش مدل (RMSEA و CMIN/DF) و شاخص‌های خوبی برازش مدل (CFI و TLI و PCFI و PNFI) در حد مطلوب و استاندارد مدل می‌باشد و نیازی به اصلاح مدل نمی‌باشد.

آزمون تی تک نمونه‌ای برای بررسی وضعیت میانگین متغیر توسعه اجتماعی، سرمایه اجتماعی و مؤلفه‌های آن (همبستگی اجتماعی، مشارکت اجتماعی و اعتماد اجتماعی) برای بررسی فرضیه اصلی ۲ "به نظر می‌رسد، سرمایه اجتماعی و توسعه اجتماعی محلات شهر جهرم در وضعیت مطلوبی قرار دارند:

جدول توصیفی آزمون تی تک‌نمونه‌ای

متغیرها	تعداد	میانگین	انحراف معیار	خطای انحراف استاندارد
همبستگی اجتماعی	۳۸۵	۳/۷۴	۰/۵۸	۰/۰۲
مشارکت اجتماعی	۳۸۵	۴/۱۲	۰/۴۷	۰/۰۲
اعتماد اجتماعی	۳۸۵	۴/۳۳	۰/۵۱	۰/۰۲
سرمایه اجتماعی	۳۸۵	۴/۰۶	۰/۳۱	۰/۰۱
توسعه اجتماعی	۳۸۵	۴/۱۴	۰/۵۸	۰/۰۲

جدول استنباطی آزمون تی تک‌نمونه‌ای

متغیر مورد بررسی	مقدار	تفاوت	سطح
همبستگی اجتماعی	۲۴/۸۶	۰/۷۴	۰/۰۰۰۱
مشارکت اجتماعی	۴۶/۶۳	۱/۱۲	۰/۰۰۰۱
اعتماد اجتماعی	۵۰/۴۹	۱/۳۳	۰/۰۰۰۱
سرمایه اجتماعی	۶۶/۵۸	۱/۰۶	۰/۰۰۰۱
توسعه اجتماعی	۳۸/۶۳	۱/۱۴	۰/۰۰۰۱

با توجه به نوع طراحی پرسشنامه این پژوهش که با یک طیف لیکرت طراحی شده است و بحث مقایسه میانگین اکتسابی نمونه را با میانگین جامعه مطرح می‌کند از آزمون تی تک‌نمونه‌ای برای بررسی و ارزیابی این متغیرها استفاده گردیده است که وضعیت متغیرها را در جامعه آماری مشخص می‌سازد. با توجه به مقادیر میانگین‌های اکتسابی متغیرهای توسعه اجتماعی، سرمایه اجتماعی و مؤلفه‌های آن (همبستگی اجتماعی، مشارکت اجتماعی و اعتماد اجتماعی) که کلیه این مقادیر از حد متوسط جامعه (۳) بالاتر گزارش شده‌اند و با توجه به آزمون فوق چون مقدار سطوح معناداری به دست آمده در جدول آزمون تی برای متغیرهای توسعه اجتماعی، سرمایه اجتماعی و مؤلفه‌های آن (همبستگی اجتماعی، مشارکت اجتماعی و اعتماد اجتماعی) برابر با ۰/۰۰۰۱ که با اطمینان ۰/۹۵ از سطح بحرانی و استاندارد خطای ۰/۰۵ کوچکتر است به عبارت دیگر چون مقدار آماره تی برای متغیرهای توسعه اجتماعی، سرمایه



اجتماعی و مؤلفه‌های آن (همبستگی اجتماعی، مشارکت اجتماعی و اعتماد اجتماعی) بزرگتر از مقدار بحرانی و استاندارد (۱/۹۶) می‌باشد، می‌توان نتیجه گرفت که متغیرهای توسعه اجتماعی، سرمایه اجتماعی و مؤلفه‌های آن (همبستگی اجتماعی، مشارکت اجتماعی و اعتماد اجتماعی) میانگین اکتسابی بالاتر از حد متوسط جامعه (۳) را بخود اختصاص داده و تفاوت میانگین آنها به لحاظ آماری معنادار می‌باشد، پس بطور کلی می‌توان استنباط نمود که وضعیت متغیرهای توسعه اجتماعی، سرمایه اجتماعی و مؤلفه‌های آن (همبستگی اجتماعی، مشارکت اجتماعی و اعتماد اجتماعی) در جامعه آماری مطلوب می‌باشد و فرضیه فوق تأیید می‌گردد.

#### آزمون فریدمن برای بررسی و رتبه‌بندی مؤلفه‌های متغیر همبستگی اجتماعی

مؤلفه‌ها	میانگین رتبه مؤلفه‌های همبستگی اجتماعی
هماهنگی ساختاری	۱/۹۵ (رتبه دوم)
وحدت نمادی	۱/۷۹ (رتبه سوم)
نداشتن تقابل	۲/۲۶ (رتبه اول)
تعداد	۳۸۵
مقدای کای اسکوار	۵۵/۱۶
درجه آزادی	۲
سطح معناداری	۰/۰۰۰۱
نتیجه آزمون	معنادار بودن رتبه‌ها

#### آزمون فریدمن برای بررسی و رتبه‌بندی مؤلفه‌های متغیر مشارکت اجتماعی

مؤلفه‌ها	میانگین رتبه مؤلفه‌های مشارکت اجتماعی
مشارکت عینی غیر رسمی	۲/۲۵ (رتبه پنجم)
مشارکت عینی غیر رسمی	۳/۴۸ (رتبه دوم)
مشارکت عینی رسمی	۲/۷۴ (رتبه چهارم)
مشارکت عینی رسمی	۲/۵۸ (رتبه سوم)
مشارکت ذهنی	۳/۹۵ (رتبه اول)
تعداد	۳۸۵
مقدای کای اسکوار	۳۵۴/۴۸
درجه آزادی	۴
سطح معناداری	۰/۰۰۰۱
نتیجه آزمون	معنادار بودن رتبه‌ها

#### آزمون فریدمن برای بررسی و رتبه‌بندی مؤلفه‌های متغیر مشارکت اجتماعی

مؤلفه‌ها	میانگین رتبه مؤلفه‌های مشارکت اجتماعی
اعتماد بنیادی	۲/۴۱ (رتبه سوم)
اعتماد بین شخصی	۲/۷۰ (رتبه اول)

اعتماد تعمیم یافته	۲/۲۹ (رتبه چهارم)
اعتماد به نظام تخصصی	۲/۵۹ (رتبه دوم)
تعداد	۳۸۵
مقدای کای اسکوار	۲۹/۱۲
درجه آزادی	۳
سطح معناداری	۰/۰۰۰۱
نتیجه آزمون	معنادار بودن رتبه‌ها

در این آزمون چون مقدار سطح معناداری برابر با ۰/۰۰۰۱ بوده و از سطح بحرانی و استاندارد و خطای ۰/۰۵ کوچک‌تر گزارش شده است می‌توان استنباط نمود که میانگین رتبه اکتسابی هریک از مؤلفه‌های متغیر همبستگی اجتماعی، مشارکت اجتماعی و اعتماد اجتماعی دارای تفاوت معناداری با سایر مؤلفه‌ها می‌باشد.

### نتیجه‌گیری

توسعه پدیده ای پیچیده و چند بعدی است و تنها زمانی می‌توان آنرا درک کرد که به طور همزمان جنبه های مختلف آن مدنظر قرار دارد. توسعه از این جهت مفهومی چندبعدی است که مستلزم تغییرات اساسی در ساخت اجتماعی، نگرش مردم و نهادهای محلی، کاهش نابرابری و کاستن از فقر است. اصولاً توسعه باید مشخص کند که مجموعه نظام اجتماعی، هماهنگ با نیازهای متنوع اساسی و تقاضای اعضای جامعه و گروه‌های اجتماعی از وضعیت نامطلوب زندگی قبلی خارج شده و به سوی وضعیتی بهتر از نظر مادی و معنوی سوق می‌یابد. جنبه اجتماعی توسعه یکی از ابعاد توسعه است و برای سنجش آن نیز شاخص‌های متعددی از سوی صاحب نظران ارائه شده است که یکی از مهمترین مباحث مورد علاقه صاحب‌نظران در جامعه شناسی توسعه، عموماً و مدیریت توسعه خصوصاً توجه به چگونگی و میزان تاثیر سرمایه اجتماعی بر توسعه اقتصادی، اجتماعی، فرهنگی، سیاسی ... است. این پژوهش با هدف بررسی رابطه بین سرمایه اجتماعی و میزان سطح توسعه اجتماعی محلات شهر جهرم صورت پذیرفته است. یافته‌های آماری این پژوهش نشان داده است که توزیع جنسیت پاسخگویان در این پژوهش حاکی از آن است که ۶۱ درصد از پاسخگویان مرد و ۳۹ درصد زن بوده‌اند، در بحث میزان تحصیلات بیشترین میزان تحصیلات مربوط به مقطع تحصیلی لیسانس که ۵۵/۶ درصد را به خود اختصاص داده و کمترین مربوط به مقطع تحصیلی زیردیپلم بوده که ۴/۹ درصد را از کل میزان تحصیلات به خود اختصاص داده است، در بحث گروه‌های سنی اکثریت پاسخگویان (۴۹/۱ درصد) بین ۳۰ تا ۴۰ سال و کمترین بازه سنی مربوط به گروه سنی بیشتر از ۵۰ سال با فراوانی ۶ درصد می‌باشد، میانگین سنی پاسخگویان در این پژوهش ۳۵ سال و حداقل سن ۲۵ سال و حداکثر سن ۶۰ سال گزارش شده است، در بحث مدت زمان اقامت در محله بیشترین فراوانی مربوط به اقامت بیشتر از ۱۰ سال با فراوانی ۴۷/۳ درصد و کمترین میزان اقامت مربوط به گزینه کمتر از ۵ سال با فراوانی ۲۱/۸ درصد می‌باشد، میانگین اقامت در محله در این پژوهش ۱۲ سال و حداقل اقامت ۴ سال و حداکثر اقامت نیز ۳۱ سال گزارش شده است. میانگین‌های اکتسابی در متغیرهای پژوهش، کلیه متغیرها و مؤلفه‌های آنها از حد متوسط جامعه (۳) بیشتر گزارش شده است و میانگینی بالاتر از حد متوسط جامعه به خود اختصاص داده‌اند. بیشترین تا کمترین میانگین مؤلفه‌های متغیر همبستگی اجتماعی به ترتیب عبارتند از: ۱. هماهنگی ساختاری ۲. وحدت نمادی ۳. نداشتن تقابل. بیشترین تا کمترین میانگین مؤلفه‌های متغیر مشارکت

اجتماعی به ترتیب عبارتند از: ۱. مشارکت ذهنی ۲. مشارکت عینی غیررسمی سستی ۳. مشارکت عینی رسمی مدرن ۴. مشارکت عینی رسمی سستی ۵. مشارکت عینی غیررسمی مدرن. بیشترین تا کمترین میانگین مؤلفه‌های متغیر اعتماد اجتماعی به ترتیب عبارتند از: ۱. اعتماد بین شخصی ۲. اعتماد به نظام تخصصی ۳. اعتماد بنیادی ۴. اعتماد تعمیم یافته. همچنین بیشترین تا کمترین میانگین مؤلفه‌های متغیر کلی سرمایه اجتماعی به ترتیب عبارتند از: ۱. اعتماد اجتماعی ۲. مشارکت اجتماعی ۳. همبستگی اجتماعی. همچنین این پژوهش در پاسخ به ۵ فرضیه تدوین گردیده است که از این مجموع کلیه فرضیه‌های این پژوهش تأیید شده‌اند. **نتیجه فرضیه اصلی:** بین سرمایه اجتماعی و توسعه اجتماعی محلات شهر جهرم یک رابطه معنادار وجود دارد، بدین صورت که هرچه میزان سرمایه اجتماعی افزایش یابد توسعه اجتماعی محلات شهر جهرم نیز افزایش خواهد یافت و بالعکس. **نتیجه فرضیه فرعی ۱:** بین همبستگی اجتماعی و توسعه اجتماعی محلات شهر جهرم یک رابطه معنادار وجود دارد، بدین صورت که هرچه میزان همبستگی اجتماعی افزایش یابد توسعه اجتماعی محلات شهر جهرم نیز افزایش خواهد یافت و بالعکس. **نتیجه فرضیه فرعی ۲:** بین مشارکت اجتماعی و توسعه اجتماعی محلات شهر جهرم یک رابطه معنادار وجود دارد، بدین صورت که هرچه میزان مشارکت اجتماعی افزایش یابد توسعه اجتماعی محلات شهر جهرم نیز افزایش خواهد یافت و بالعکس. **نتیجه فرضیه فرعی ۳:** بین اعتماد اجتماعی و توسعه اجتماعی محلات شهر جهرم یک رابطه معنادار وجود دارد، بدین صورت که هرچه میزان اعتماد اجتماعی افزایش یابد توسعه اجتماعی محلات شهر جهرم نیز افزایش خواهد یافت و بالعکس. **نتیجه فرضیه اصلی ۲:** نتایج آزمون تی تک‌نمونه‌ای که برای بررسی وضعیت میانگین متغیر توسعه اجتماعی، سرمایه اجتماعی و مؤلفه‌های آن (همبستگی اجتماعی، مشارکت اجتماعی و اعتماد اجتماعی) در این پژوهش به کار گرفته شده است نیز نشان داد که وضعیت متغیرهای توسعه اجتماعی، سرمایه اجتماعی و مؤلفه‌های آن (همبستگی اجتماعی، مشارکت اجتماعی و اعتماد اجتماعی) در جامعه آماری مطلوب، بالاتر از حد متوسط جامعه (۳) و معنادار می‌باشد. نتایج مدل عاملی تأییدی فوق نشان می‌دهد که مؤلفه‌های ذیل به ترتیب بیشترین تا کمترین اهمیت را در سرمایه اجتماعی دارند، که عبارت‌اند از: ۱. مؤلفه اعتماد اجتماعی ۲. مؤلفه همبستگی اجتماعی ۳. مؤلفه مشارکت اجتماعی.

## منابع

- ۱- آذر، عادل و حجت فرجی (۱۳۸۹). علم مدیریت فازی. تهران: موسسه ی کتاب مهربان نشر، چاپ چهارم.
- ۲- آرون، ریمون (۱۳۸۱). مراحل اساسی سیر اندیشه در جامعه شناسی. ترجمه ی باقر پرهام. تهران: انتشارات علمی و فرهنگی، چاپ پنجم
- ۳- احمدی، توران (۱۳۷۸). تأثیر توسعه ی شهرنشینی بر توسعه ی اجتماعی با تأکید بر شهر تهران. پایان نامه ی کارشناسی ارشد، دانشگاه الزهراء
- ۴- از کیا، مصطفی (۱۳۸۰). جامعه شناسی توسعه. تهران: کلمه، چاپ سوم
- ۵- از کیا، مصطفی و غلامرضا غفاری (۱۳۸۰) بررسی رابطه ی بین اعتماد و مشارکت اجتماعی در نواحی روستایی شهر کاشان، نامه ی علوم اجتماعی، شماره ۱۷، ص ۳-۳۱.
- ۶- از کیا، مصطفی. غفاری، غلامرضا (۱۳۸۷). جامعه شناسی توسعه. تهران: کیهان، چاپ هفتم.
- ۷- از کیا، مصطفی. غفاری، غلامرضا. ایمانی، علی و رشید احمدرش (۱۳۸۹). نظریه های اجتماعی معاصر با رویکرد توسعه. تهران: علم.
- ۸- اسمیت، دیوید. ام (۱۳۸۰). کیفیت زندگی: رفاه انسانی و عدالت اجتماعی. فصلنامه اطلاعات سیاسی اقتصادی. ترجمه ی حبیب حاتمی نژاد و حکمت شاهی اردبیلی، سال هفدهم
- ۹- اکبری، غضنفر (۱۳۸۰). بررسی شاخص های توسعه ی اجتماعی در استان های کشور. مرکز مطالعات سیاسی وزارت کشور.

۱۰- بیات، مقصود (۱۳۸۸). سنجش توسعه یافتگی روستاهای بخش کوار شهرستان شیراز با استفاده از روش تحلیل

خوشه ای [ب]. اصفهان: فصلنامه علمی و پژوهشی جغرافیا و برنامه ریزی محیطی، دانشگاه اصفهان. شماره ۱.

۱۱- بیرو، آلن (۱۳۷۵). فرهنگ علوم اجتماعی. ترجمه ی باقر ساروخانی. تهران: انتشارات کیهان، چاپ سوم.

۱۲- تامین، ملوین (۱۳۸۱). جامعه شناسی قشربندی و نابرابری اجتماعی نظری و کاربردی. ترجمه ی عبدالحسین نیک

گهر. تهران: نشر توتیا، چاپ سوم.

۱۳- تاجبخش، کیان. ثقفی، مراد و مسعود کوهستانی نژاد (۱۳۸۲). سرمایه ی اجتماعی و سیاست های اجتماعی

(بررسی وضعیت سرمایه اجتماعی در ایران امروز) فصلنامه علمی پژوهشی رفاه اجتماعی. سال سوم شماره ۱۰.

۱۴- تاجبخش، کیان [به کوشش] (۱۳۸۶)، سرمایه ی اجتماعی، دموکراسی و توسعه (نوشته ی رابرت پا تنام، جیمز

کلمن، کلاوس اوفه، پیر بوردیو، فرانسیس فوکویاما، و ادوارد مک کله لند). ترجمه ی افشین خاکباز و حسن پویان،

تهران: نشر شیرازه.

۱۵- تاناکا، کازوئو (۱۳۸۱). مقدمه ای بر منطق فازی برای کاربردهای عملی. ترجمه علی وحیدیان کامیاد و رضا

طارقیان. مشهد: دانشگاه فردوسی مشهد

۱۶- ترنر، جانانان اچ (۱۳۸۸) تشکیل سرمایه ی اجتماعی در سطوح خرد، میانه و کلان. ترجمه ی نیر پیراهری،

پژوهشنامه ی مدیریت و سرمایه ی اجتماعی (۲)، پژوهشکده تحقیقات استراتژیک مجمع تشخیص مصلحت نظام.

۱۷- تقی لو، فرامرز (۱۳۸۵). بررسی رابطه ی سرمایه ی اجتماعی با امنیت اجتماعی. فصلنامه ی مطالعات راهبردی،

سال نهم، شماره دوم.

۱۸. توسلی، غلامعباس و مرضیه موسوی (۱۳۸۶) مفهوم سرمایه ی اجتماعی در نظریات کلاسیک و جدید با تاکید بر

نظریه های سرمایه ی اجتماعی، نامه علوم اجتماعی، شماره ۲۹.

۱۹. چلبی، مسعود (۱۳۷۲). وفاق اجتماعی. نامه ی علوم اجتماعی. شماره ی سوم.

۲۰. دلاور، علی و محمد جهانتاب (۱۳۹۰). تأثیر سرمایه ی اجتماعی بر احساس امنیت. فصلنامه مطالعات امنیت

اجتماعی. تهران: معاونت اجتماعی ناجا.

۲۱. د. واس، دی. ای (۱۳۸۲). پیمایش در تحقیقات اجتماعی. ترجمه ی هوشنگ نایی. تهران: نشر نی، چاپ سوم

۲۲. رفیعی، حسن و سعید مدنی (۱۳۸۰). بررسی تطبیقی دیدگاه های توسعه و رفاه اجتماعی در ایران. مجموعه مقالات

همایش توسعه ی اجتماعی. تهران: علمی و فرهنگی.

۲۳- ریتزر، جورج (۱۳۷۷) نظریه ی جامعه شناسی در دوران معاصر. ترجمه ی محسن ثلاثی. تهران: انتشارات علمی،

چاپ سوم .

۲۴. زیمیل، جورج (۱۳۷۲). کلان شهر و حیات ذهنی. ترجمه ی یوسف اباذری. نامه ی علوم اجتماعی، شماره ۳.

۲۵. ساعی، علی (۱۳۸۸). فازی سازی دموکراسی. دانشنامه ی علوم اجتماعی. تهران: دانشگاه تربیت مدرس. دوره ی

اول، شماره ی ۱

۲۶. ساعی، علی (۱۳۹۰). تحلیل فازی اعتماد اجتماعی (مطالعه ی موردی اعتماد شهروندان به شهرداری تهران). تهران:

انتشارات جامعه و فرهنگ.

۲۷. ساعی، علی. کبیری، افشار. کسرای، محمد سالار و حسین صادقی (۱۳۹۰). سرمایه‌ی اجتماعی و حکمرانی

خوب: تحلیل تطبیقی فازی بین کشوری از سال ۲۰۰۰ تا ۲۰۰۸. فصلنامه‌ی علمی پژوهشی مسائل اجتماعی ایران.

تهران: دانشگاه تربیت معلم، دانشکده‌ی ادبیات و علوم انسانی، سال دوم، شماره‌ی دوم.

۲۸. ساعی، علی (۱۳۹۲). روش پژوهش تطبیقی با رویکرد تحلیل کمی، تاریخی و فازی. تهران: آگه.

۲۹. علوی، سید بابک (۱۳۸۰). نقش سرمایه‌ی اجتماعی در توسعه. مجله تدبیر. شماره ۱۱۹.

۳۰. عنبری، موسی (۱۳۹۰). جامعه‌شناسی توسعه، از اقتصاد تا فرهنگ. تهران: سمت.

۳۱. غفاری، غلامرضا (۱۳۸۶). سنجش سرمایه‌ی اجتماعی. مجموعه مقاله‌های نخستین سمپوزیوم سرمایه‌ی اجتماعی

و رفاه اجتماعی. تهران: انتشارات دانشگاه علوم بهزیستی و توانبخشی

۳۲. غفاری، غلامرضا و رضا امیدی (۱۳۸۸). کیفیت زندگی: شاخص توسعه‌ی اجتماعی. تهران: شیرازه. ۲۵۵

۳۳. فوکویاما، فرانسیس (۱۳۷۹). پایان نظم، بررسی سرمایه‌ی اجتماعی و حفظ آن. ترجمه‌ی غلامعباس توسلی. تهران:

جهان امروز.

۳۴. فوکویاما، فرانسیس (۱۳۸۵). پایان نظم (سرمایه اجتماعی و حفظ آن) ترجمه‌ی غلامعباس توسلی، تهران: حکایت

قلم نوین.

۳۵. فیروز آبادی، سیداحمد (۱۳۸۶). بررسی سرمایه‌ی اجتماعی و عوامل موثر بر شکل‌گیری آن در شهر تهران. پایان

نامه‌ی دکتری جامعه‌شناسی، دانشگاه تهران، دانشکده‌ی علوم اجتماعی.

۳۶. فیروز آبادی، سید احمد حسینی، سید رسول و روح الله قاسمی (۱۳۸۹). مطالعه شاخص ها و رتبه توسعه ی

اجتماعی در استان های کشور و رابطه ی آن با سرمایه ی اجتماعی. فصلنامه ی علمی پژوهشی رفاه اجتماعی، سال

دهم، شماره ۳۷.

۳۷. قاسمی، وحید (۱۳۸۹). سیستم های استنباط فازی و پژوهش های اجتماعی. تهران: جامعه شناسان.

۳۸. کلمن، جیمز (۱۳۷۷) بنیادهای نظریه اجتماعی. ترجمه ی منوچهر صبوری، تهران: نشر نی.

۳۹. کوزر، لوئیس (۱۳۷۳). زندگی و اندیشه بزرگان جامعه شناسی. ترجمه ی محسن ثلاثی. تهران: علمی.

۴۰. گل شیری اصفهانی، زهرا. خادمی، حسین صدیقی، رضا و مهدی تازه (۱۳۸۸) تأثیر انسجام اجتماعی بر میزان

مشارکت روستاییان. فصلنامه ی روستا و توسعه، سال ۱۲، شماره ۱، بهار ۱۳۸۸.

۴۱. گروسی، سعیده و علی نقوی (۱۳۸۷). سرمایه ی اجتماعی و کیفیت زندگی در شهر کرمان. فصلنامه ی علمی

پژوهشی رفاه اجتماعی، سال هشتم، شماره ۳۰ و ۳۱.

۴۲. گیدنز، آنتونی (۱۳۷۷). پیامدهای مدرنیت. ترجمه ی محسن ثلاثی. تهران: نشر مرکز.

۴۳. گیدنز، آنتونی (۱۳۷۸). تجدد و تشخص. ترجمه ی ناصر موفقیان. تهران: نشر نی.

۴۴. گیدنز، آنتونی (۱۳۸۱). جامعه شناسی. ترجمه ی منوچهر صبوری. تهران: نشر نی، چاپ هفتم.

۴۵. محمدی، محمدعلی (۱۳۸۶). سرمایه ی اجتماعی و سنجش آن. تهران: دانشگاه علوم بهزیستی و توانبخشی

۴۶. مختاری، مرضیه و جواد نظری (۱۳۸۹). جامعه شناسی کیفیت زندگی. تهران: جامعه شناسان.

۴۷. مسائلی، ارشک (۱۳۸۸). برآورد شاخص رفاه در کشور ایران با رویکرد فازی. پایان نامه ی کارشناسی ارشد رشته

ی علوم اقتصادی، دانشکده ی مدیریت و اقتصاد دانشگاه تربیت مدرس.



## منابع انگلیسی

1. Avison, William R; Jane D. Mcleod, Jane D; Pescosolido, Bernice A (2007). **Mental Health ,Social Mirror** . Springer .
- 2 .Becic, E ;Matjaz , E; Svarc ,J .(2012). Mearsuring social progress by sustainable development indicators: Cases of Croatia and Slovenia . **Procedia – Social and Behavioral Sciences** 37(2012) ,458-465 .
- 3- Costanza, R. et. Al(2008) An Integrative Approach to Quality of Life Measurement, Research, and Policy. S.A.P.I.EN.S. instate Veolia environment: www. Sapiens. Revues.org/169
- 4- Fitts, Catherine(2013) The Popsicle Index; who makes it go up?  
/ Who makes it go down? WWW.solari.com/articles/popsicle\_index/
- 137- . Herbert, Steve & Elizabeth Brown(۲۰۰۹). Conceptions of Space and Crime in the Punitive Neoliberal City. *Antipode*, Vol. 38, No. 4, pp. ۷۵۵-۷۷۷
- 5- Li, Yaojun; Pickles, Andrew and Mike Savage(2005). Social Capital and Social Trust in Britain. *European Sociological Review*. Volumeri, numbery. April2005,109-123: www.esr.oupjournals.org
- 6-. Lukes,s.(1973). Emile Durkheim: His life and Work. London:Allen Lane penguin press.

- 7- Jary, David; Jary, Jolia(1991). Collins Dictionary of sociology, hipercalins..
- 8- Nisbet, Robert A. (1980) History of the Idea of Progress. Teransaction publishers
- 9- Nussbaum, Martha and Amartya Sen, ed. (1995). The Quality of Life, Oxford: Clarendon Press.
- 10- Prohaska, Thomas R; Anderson, Lynda A; Binstock, Robert H.(2012). Public Health for an Aging Society. JHU Press.
- 11-.Ragin, Charles C.(2000). fuzzy - sets Social Science. The University of Chicago Press.
- 12--.Ragin, Charles C.(2008). Redesigning social inquiry: fuzzy sets and beyond. The University of Chicago Press, Ltd., London.
13. Ranasinghe, P. (2012). Jane Jacobs' framing of public disorder and its relation to the 'broken windows' theory. Theoretical Criminology, 16(1),p 63-84.
- 14- Ray, Amal Kanti(2008). Measurement of Social Development: An International Comparison. Social Indicators Research, Vol. 86, No. 1 (Mar., 2008), pp. 1-46:  
[www.jstor.org](http://www.jstor.org).
- 15- Social Progress Imperative(2013). Social Progress Index: Measuring National Progress. Social Progress Imperitive. Retrieved 2August 2013:  
[www.socialprogressimperative.org/data/spi/methodology](http://www.socialprogressimperative.org/data/spi/methodology)
- 16-. Stiglitz, Joseph E; Sen, Amartya and Jean-Paul Fitoussi(2009). Report by the Commission on the Measurement of Economic Performance and Social Progress:  
[www.stiglitz-sen-fitoussi.fr](http://www.stiglitz-sen-fitoussi.fr).

- 17- Stones, Ray.(1991). Key sociological thinkers. London. Macmilian Prees.
- 18- The Economist.(2013). Beyond GDP: [www.economist.com/blogs/feastandfamine/2019/04/social-progress](http://www.economist.com/blogs/feastandfamine/2019/04/social-progress)
- 19-. United Nations Research Institute for Social Development (UNRISD). Social Development Research at UNRISD 2005-2009: [www.unrisd.org](http://www.unrisd.org)
- 20-. Vogt , P.(1993). Dictionary of statistic and methology , Newburg Park. SAGE publication..
- 21- World Health Organization(2013). Heals Topics: [www.Emro.who.int/data-and-statistics.html](http://www.Emro.who.int/data-and-statistics.html)
- 22-Zhang, S; Jiang, H. & Carroll, J. M.(2011). Integrating online and offline community through Facebook. International Conference on Collaboration Technologies and systems.